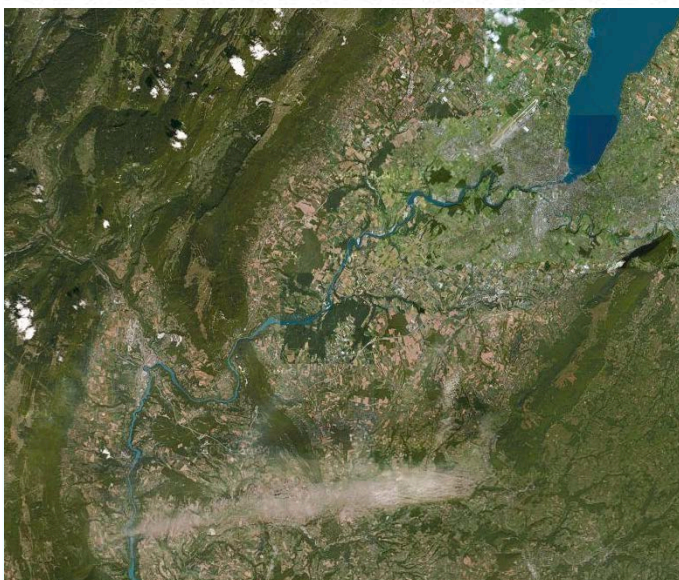


# Cahier n°110-3

**PACA**  
Bellegarde

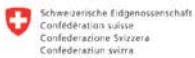
Projet d'agglomération franco-valdo-genevoise



## « Bellegarde 2030 »

Mission d'AMO pour la définition  
d'une ambition pour le territoire

NOVEMBRE 2012





.....

Cahier n°110-3

.....

## **« Bellegarde 2030 »**

**Mission d'assistance à maîtrise d'ouvrage pour la  
définition d'une ambition pour le territoire**

**Mémoire méthodologique**

Auteurs :

**Aurélie BOUGRAIN – Passagers des villes**

Pilotage :

**Laetitia ZAGHOUANE - Equipe projet d'agglo**

**Frédéric BESSAT - ARC**

Avec l'appui de :

**L'Équipe du Projet d'agglomération, le Comité de Projet et les partenaires**





# Table des matières

<b>1</b>	<b>Mission AMO « Bellegarde 2030 »</b> .....	<b>6</b>
1.1	Les objectifs de la mission.....	6
1.2	Les acteurs de la mission .....	7
<b>2</b>	<b>Méthode de travail</b> .....	<b>8</b>
2.1	Atelier de travail n°1 – 05 janvier 2012.....	8
2.1.1	Partie 1 : Tour d'horizon de « projets de ville » .....	8
2.1.2	Partie 2 : Atelier « post-it » .....	10
2.2	Atelier de travail n°2 – 23 mai 2012 .....	12
2.2.1	Partie 1 : Portraits d'habitants .....	12
2.2.2	Partie 2 : Tour d'horizon des projets du Grand Bellegarde.....	19
<b>3</b>	<b>Restitution finale : éléments du cahier des charges pour l'étude de MOE urbaine «Bellegarde 2030»</b> .....	<b>23</b>
3.1	Périmètres et contenu de la mission .....	25
3.2	Compétences et pilotage.....	27
3.3	Calendrier et budget .....	28



# 1 Mission AMO « Bellegarde 2030 »

## 1.1 Les objectifs de la mission

Lancée en janvier 2012 et achevée en octobre de la même année, la présente mission d'assistance à maîtrise d'ouvrage (AMO) fait suite à l'étude du PACA Bellegarde (voir cahier n°110-1) conduite de mai 2011 à septembre 2011 sur un territoire comprenant la partie sud du Pays de Gex, la partie ouest de la communauté de communes du Genevois, le pays Bellegardien et le sud-ouest du canton de Genève.

Cette mission d'étude AMO « Bellegarde 2030 » est destinée à mettre en œuvre les recommandations formulées dans le cadre de l'étude du PACA Bellegarde, spécifiquement celles relatives au territoire bellegardien où un développement qualitatif est nécessaire.

Pour mémoire, l'étude du PACA Bellegarde recommandait d'affirmer le rôle de Bellegarde comme porte d'entrée sud-ouest de l'agglomération franco Valdo genevoise et préconisait pour mettre en œuvre cette recommandation de :

**Pour mettre en œuvre cette RU2 le COPIL recommande de :**

- **Définir une ambition « Bellegarde 2030 » ) / avant 2015**
- **Mettre en place une étude de maîtrise d'œuvre urbaine et sociale avec concours sur Bellegarde, identifiant des études de définition et l'élaboration d'un plan guide permettant de préciser les priorités d'investissement nécessaires pour réussir la reconversion industrielle de ce pôle régional (maîtrise d'ouvrage CCPB)**
- **Mener des actions de redynamisation commerciale sur l'ensemble du tissu commercial du Pays Bellegardien (FISAC intercommunal) ) / 2015-2018**
- **Accompagner Bellegarde dans le lancement, le suivi et la mise en œuvre d'une étude PSD (aide au montage du cahier des charges, suivi de l'élaboration, suivi de l'application de préconisations de l'étude : mission d'AMO) ) / 2012-2013**

*Extrait du cahier 110-1*



Aussi, sur les bases de ces recommandations, les objectifs assignés à la présente étude sont d'une part, d'aider à fabriquer un rêve collectif pour le Grand Bellegarde à horizon 2030 comprenant les communes de Bellegarde-sur-Valsérine, Châtillon-en-Michaille et Lancrans, et d'autre part d'aider à traduire les ambitions formulées par les communes au travers d'éléments de cahier des charges destinés à lancer un concours d'idées.

Ainsi, le présent rapport s'organise en deux grandes parties, l'une présentant la méthode pédagogique spécifiquement développée pour définir l'ambition « Bellegarde 2030 », l'autre les résultats conclusifs de l'étude.

## 1.2 Les acteurs de la mission

La composition du groupe de travail ci-dessous apparaît volontairement resserrée autour des principaux décideurs du territoire et de leur équipe technique pour favoriser dans la proximité une dynamique d'échanges intenses et d'expression libre.

### Composition du groupe de travail :

Régis PETIT, vice président de la CCPB, Maire de Bellegarde

Michel DE SOUZA, Président de la CCPB, Maire de Champfromier

Patrick PERREARD, vice président de la CCPB, Maire de Châtillon-en-Michaille

Pierre GAVIN, Maire de Lancrans

Véronique HERBERT, DGS CCPB

Catherine BRUN, DGS ville de Bellegarde

Noémie BALBINOT, CCPB

Laetitia ZAGHOJANE, canton de Genève

Frédéric BESSAT, ARC syndicat mixte



## 2 Méthode de travail

La méthode d'animation et de travail développée dans le cadre de cette mission a été pensée et conçue sous un angle ludique volontairement pédagogique pour favoriser d'une part la richesse des échanges et stimuler d'autre part la créativité des acteurs composant le groupe de travail.

L'équipe mandatée a ainsi conduit 3 ateliers de travail sous cette forme, l'un le 05 janvier 2012, l'autre le 23 mai 2012 avec une restitution le 19 septembre 2012.

### 2.1 Atelier de travail n°1 – 05 janvier 2012

Le premier atelier de travail du 05 janvier 2012 avait pour objectif de faire émerger une ambition pour le Grand Bellegarde à horizon 2030 en sollicitant la vision et en recueillant les envies des acteurs du territoire présents autour de la table.

La séance s'est donc organisée en deux grands temps forts. L'un présentant des références de territoires anciennement « en crise » et ayant réussi leur reconversion, l'autre destiné à imaginer collectivement le Grand Bellegarde en 2030 (voir annexe 1. Support de présentation de séance du 05/01/12).

#### 2.1.1 **Partie 1 : Tour d'horizon de « projets de ville »**

En introduction de la première partie de l'atelier, cette citation extraite du diagnostic du SCOT de l'agence d'urbanisme et de développement de la région Flandre-Dunkerque destinée à rassurer et convaincre les participants de l'évolutivité de l'identité d'un territoire :

*« Le premier enjeu est celui de l'identité personnelle et collective qui est en train de se forger. Nul ne peut exister, individuellement ou collectivement, s'il n'a pas une image qu'il se donne à lui-même et par l'intermédiaire de laquelle il établit des relations avec les autres. **Cette identité ou cette image ne sont en rien figées** comme s'il suffisait de reconstruire inlassablement la même image pour être sûr de pouvoir faire face aux défis de l'avenir. **Elle se construit constamment, change et évolue.** Elle est à multiples facettes renvoyant même parfois des messages contradictoires. Elle est constituée par les multiples histoires ou récits que se racontent, à eux-mêmes et aux autres, les habitants d'un territoire. »*





Après un tour d'horizon des qualités qui font le territoire du Grand Bellegarde, à savoir :

- une situation à 25 minutes de Genève en train, 01h30 de Lyon ;
- la présence du TGV qui met Bellegarde à 2h45 de Paris ;
- l'existence de logements abordables et d'un foncier disponible ;
- la proximité d'un patrimoine industriel et naturel important ;
- l'intégration du Grand Bellegarde au Projet d'agglomération franco-valdo-genevois, l'équipe mandatée a souhaité présenter aux participants de l'atelier une série de références de territoires s'étant RE-structurés autour :
- de projets culturels tels Bilbao et le musée Guggenheim, Metz et le centre Pompidou, St Etienne et sa cité du design, Lens et le Louvre



- de projets urbains phares : Dunkerque et le quartier du grand large conçu par l'architecte-urbaniste Nicolas Michelin, l'île de Nantes dont le plan guide a été élaboré par l'architecte urbaniste paysagiste Paul Chemetof



- d'une thématique : le quartier Vauban à Fribourg-en-Brisgau sur la performance énergétique du quartier et des bâtiments, le Vorarlberg sur l'architecture écologique



- ou d'une infrastructure tels St Etienne Chateaux ou Mulhouse et leurs gares TGV respectives



Ce tour d'horizon des projets montre qu'il n'y a pas de fatalité en matière d'image. Cela montre aussi les enjeux auxquels les restructurations répondent:

- un enjeu prioritaire d'image et d'attractivité
- un enjeu autour du quartier gare
- un enjeu lié à la requalification des friches
- un enjeu de tourisme et plus largement d'économie et de dynamisme.

Ces enjeux font la transition avec la seconde partie de l'atelier destinée à faire émerger pour Bellegarde une vision collective de ce qu'idéalement pourrait être le territoire à horizon 2030.

## **2.1.2 Partie 2 : Atelier « post-it »**

Dans cette seconde partie d'atelier, le mandataire privilégie une méthode de travail ludique basée sur la co-production afin que les échanges nourrissent la motivation des participants à exprimer leurs ambitions pour leur territoire à horizon 2030.



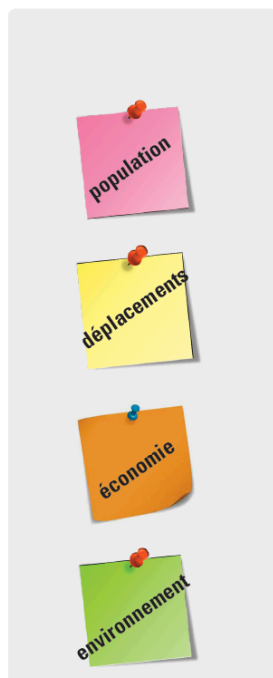
Il est demandé à ce que cet exercice s'affranchisse de toutes contraintes économiques, temporelles, politiques, juridiques ... pour faire émerger un véritable rêve de ville.

La méthode d'animation est la suivante : des post-it de différentes couleurs sont distribués aux participants de l'atelier. Chacun des participants inscrit sur un ou plusieurs post-it ses souhaits pour le grand Bellegarde 2030 sur différentes thématiques :

- sur les post it rose : Et si Bellegarde en 2030 ? sur la thématique population
- sur les post it jaune : Et si Bellegarde en 2030 ? sur la thématique déplacements / transports
- sur les post it orange : Et si Bellegarde en 2030 ? sur les questions économiques
- sur les post it vert : Et si Bellegarde en 2030 ? sur la thématique environnement.

Au fur et à mesure les post-it sont collés sur un mur et regroupés par grandes familles de propositions. Le dialogue est engagé sur la base des groupes formés par les propositions (voir annexe 2 : compte rendu de la séance) afin de débattre, comprendre les motivations de chacun et éventuellement lever les appréhensions des uns et des autres.

Ci dessous en synthèse l'ambition du grand Bellegarde 2030 par les acteurs du territoire.



### *L'ambition du Grand Bellegarde*

#### INTRODUCTION

- > une envie de doubler le nombre d'habitants
- > établir un lien entre accueil de population et développement économique
- > des formations en lien avec un positionnement stratégique sur l'éco-construction
- > un soucis de l'équité sociale
  
- > une problématique de franchissement du relief : transport par câble
- > une demande forte de déplacements modes doux en connection avec les territoires limitrophes
- > un besoin de maillage du territoire en TC
  
- > une problématique d'attractivité du centre ville (offre commerciale, de services, montée en gamme)
- > des attentes programmatiques sur le quartier gare
- > une diversification de l'économie : éco-construction et industrie touristique
- > des besoins en équipements structurants
  
- > des attentes pour le cadre de vie urbain
- > exploiter la proximité aux éléments naturels pour le tourisme et l'attractivité
- > mise en valeur de la nature en ville

En synthèse, il en ressort une volonté forte de se structurer en véritable pôle d'équilibre dans le grand Genève avec toute les conséquences structurelles que cela implique en terme d'accueil



de population, de développement économique, d'effort de formation, de mise à niveau des équipements et de travail sur l'image ... mais aussi avec une certaine appréhension quant au changement et au maintien des populations en place.

## 2.2 Atelier de travail n°2 – 23 mai 2012

Le 23 mai 2012, le groupe de travail est à nouveau sollicité pour un second atelier de travail. Cet atelier s'organise comme le précédent en 2 temps, une première partie consacrée à la restitution sous forme de synthèse des propositions du précédent atelier, une seconde consacrée à un débat sur les différents projets en cours et à venir sur le Grand Bellegarde. Cette étape charnière précédant la dernière rencontre du 19 septembre 2012 clôturant la mission permet de confronter les ambitions pour le Grand Bellegarde et le chemin qu'il reste à parcourir pour mettre en œuvre ces ambitions (voir annexe 4. Support de présentation de séance du 23/05/12).

### 2.2.1 *Partie 1 : Portraits d'habitants*

A la suite de l'atelier post-it, les mandataires font la synthèse des différentes propositions (voir annexe 3. tableau de synthèse). Pour ce faire, l'équipe choisi d'inventer des portraits d'habitants ayant fait le choix de venir s'installer à Bellegarde en 2030. Cette méthode atypique a été privilégiée pour rompre avec le formalisme habituel des documents techniques dans la mesure où l'exercice est un exercice prospectif de long terme. Elle permet de raconter des parcours de vie qui viennent interroger à la fois les actions présentes et futures de la collectivité et alimenter ainsi un cahier des charges pour une étude de maîtrise d'œuvre urbaine, objet de la présente commande.

Ils sont donc 5 habitants à avoir fait le choix de s'installer à Bellegarde en 2030 :

- Dominique, 37 ans, travaille à Genève et vit à Bellegarde pour être proche de la nature, et accéder facilement à Lyon et Paris en TGV;
- Michel et Régine, 57ans, originaires de Bellegarde depuis toujours, artisans dans le secteur de la construction et qui apprécient Bellegarde pour sa taille humaine ;
- Nadia, Stéphane, Kilian et les jumeaux, la trentaine, exerçant des métiers de services, sont venus à Bellegarde pour un logement plus grand ;
- Gentiane, 45 ans, artiste peintre, travaille à plusieurs endroits et vit à Lancrans, apprécie Bellegarde pour son passé industriel.



- Thierry, 34 ans, gérant d'une PME, vit dans le pays de Gex mais a choisi Bellegarde pour des commodités professionnelles.

Chacun des personnages décrit dans les pages suivantes son mode de vie et les besoins générés par ses choix de vie.



*Dominique a 37 ans.*

*Elle vit dans le centre de Bellegarde et travaille à Genève dans la finance. Elle ne possède pas de voiture par choix et se rend quotidiennement au travail en train.*

*Elle est passionnée de montagne et de randonnées.*

*Elle est venue à Bellegarde pour se rapprocher de la nature, devenir propriétaire et aussi pour accéder facilement à Paris et Lyon via le TGV...*

### Ses besoins, ses envies :

- Dominique n'a pas de voiture, c'est un choix, par convictions environnementales et aussi parce qu'elle n'aime pas conduire. Ainsi pour elle, accéder facilement à la gare dans un périmètre d'1/4 d'heure à pied depuis son domicile quand il fait beau ou en transports en commun quand il fait mauvais (horaires cadencés sur les trains) est une nécessité absolue.

- Beaucoup des collègues de Dominique sont suisses et vivent soit à Genève même soit à proximité. Aussi il n'est pas rare que des sorties s'improvisent le matin pour le soir même et qu'après le bureau ils aillent boire un verre ou voir un film. Parfois Dominique aimerait également pouvoir faire quelques courses à Genève avant de rentrer à la maison. Mais pour cela, elle doit pouvoir prendre le train direction Bellegarde après 20h...

- Longtemps locataire à Genève, Dominique a fait le choix de Bellegarde pour devenir propriétaire. Elle recherche préférentiellement à investir dans la «vieille pierre» quitte à se lancer dans des travaux de rénovation. Et à ce titre, le patrimoine industriel de Bellegarde l'attire particulièrement par les possibilités qu'il offre de reconversion (loft, atelier...). Consciente qu'il existe peu d'opportunités de ce genre dans un périmètre resserré autour de la gare, Dominique garde un oeil attentif aux offres de constructions neuves dans le secteur. Acheter sur plan un appartement de standing dernier cri écologique est une possibilité qu'elle n'exclue pas.

- Dominique aime l'idée que les produits qu'elle consomme sont issus d'une production locale faisant travailler les agriculteurs du secteur à la préservation des paysages de l'agglomération. Aussi, le marché du samedi où elle retrouve ses producteurs locaux est important pour elle comme les commerces de proximité qu'elle peut trouver «au pied» de chez elle (boulangier, pharmacien, coiffeur, fleuriste...) et qui contribuent à l'animation de la vie de son quartier. C'est cette proximité qu'a à coeur Dominique de faire découvrir à ses amis qui ne connaissent pas Bellegarde et qu'elle aime souvent regrouper autour de bonnes tables le dimanche.

- Enfin, pour Dominique, accéder rapidement à des chemins de randonnées, aux paysages, au plateau du retord... en transports en commun est essentiel car c'est dans la nature qu'elle puise les moyens de se ressourcer.



*Dominique,*

**Ses besoins :**

Accéder facilement à la gare

Pouvoir prendre le train Genève/Bellegarde après 20h

Accéder à une offre de construction neuve de standing

Profiter d'une vie de quartier (proximité de commerces, restaurants, services, équipements...)

Accéder rapidement à des chemins de randonnées



*Michel et Régine ont 57 ans.*

*Ils vivent à Bellegarde dans une maison avec jardin et se déplacent chacun avec sa voiture. Lui est artisan et travaille sur le bassin Bellegardien et le pays de Gex dans le secteur de la construction. Elle tient la comptabilité de l'entreprise.*

*Lui est natif de Bellegarde, comme son épouse Régine. Les enfants sont partis depuis longtemps mais eux ce qu'ils aiment ici, c'est la ville à taille humaine !*

## Leurs besoins, leurs envies :

- Michel, est un bâtisseur, son rêve ? à l'aune de la retraite, pouvoir former un repreneur. Il est convaincu que c'est l'avenir d'une société comme la sienne que de prendre le virage de l'éco-construction. D'ailleurs des artisans plus jeunes que lui ; il en connaît plusieurs qui seraient demandeurs de formations sur le sujet. Et selon lui, si tous les artisans de Bellegarde s'inscrivaient dans la même dynamique, au vu du rythme de construction du bassin, la ville ne tarderait pas à s'imposer comme LE modèle français pour la démarche éco construction et bâtiments positifs.

- Michel et sa femme habitent une maison à 5 km de Bellegarde. Chacun possède sa voiture, car vivre en appartement dans le centre ville sans jardin c'est inconcevable pour des gens de leur génération ! quoique qu'il admet lui même que maintenant «*les architectes sont forts pour construire des nouvelles formes qui font croire qu'on est seul alors qu'on a des voisins au dessus de la tête !*». D'ailleurs leur fils qui a quitté la maison il y a bientôt 7 ans habite des formes d'habitat semi-collectifs de ce type à Chatillon-en-Michaille pas très loin de chez eux.

- Michel et Régine pensent souvent à l'avenir, au temps où il faudra nécessairement se rapprocher des commodités ou que les commodités se rapprochent d'eux ! Aujourd'hui se déplacer facilement dans Bellegarde, ça n'est pas un problème pour Michel. Il utilise surtout son utilitaire du fait de son activité professionnelle mais pour sa mère par exemple qui a 78 ans et qui ne conduit plus, elle a du quitté sa maison. «*Elle est en résidence pour séniors dans le centre ville mais elle a toute son autonomie, avant elle sortait acheter un bouquin à la librairie ou des pelotes de laine à la droguerie. Avec la pente c'est de plus en plus dur pour elle, du coup c'est nous qui y allons pour elle mais c'est jamais la bonne couleur ! et puis sortir surtout ça lui permettait de voir du monde ...*»

- Régine son épouse tient la comptabilité de l'entreprise. Elle est également trésorière de l'association sportive «Plein Air» qui propose tous les dimanches matins des sorties pédestres dans une ambiance décontractée sur les sentiers de randonnées aménagés dans le secteur. Le tissu associatif de Bellegarde c'est un lieu de rencontre entre les nouveaux habitants et les anciens.

*Michel et Régine,*

### Leurs besoins :

- Former un repreneur
- Loger leurs enfants
- Accéder facilement au centre de Bellegarde
- Vieillir à Bellegarde
- Se divertir à Bellegarde



*Nadia et Stéphane ont respectivement 28 et 30 ans. Leur fils, Kilian a 3 ans et la famille vient tout juste de s'agrandir au mois de janvier... des jumeaux !*

*Lui travaille à Val Thoiry chez Migros, elle dans un salon de coiffure à Bellegarde. Le couple possède une voiture.*

*Ils sont venus à Bellegarde pour un logement plus grand et plus accessible financièrement. Leur rêve c'est d'être propriétaire et ailleurs dans la région ça n'est vraiment pas possible.*

## Leurs besoins, leurs envies :

- Initialement Nadia et Stéphane étaient locataires dans le pays de Gex. A la naissance de Kilian, ils se sont serrés dans leur F2. Et puis à l'annonce des jumeaux, il a fallu prendre une décision. Les loyers des F4 dans le pays de Gex, leur sont totalement inaccessibles. Alors ils ont pensé à Bellegarde. Aujourd'hui locataires dans le parc social, leur rêve c'est de devenir propriétaires de leur bien mais pour ça ils ont besoin d'être aidés...

- Stéphane travaille à Val Thoiry, il co-voiture souvent avec des collègues mais parfois les horaires ne collent pas, les jours de repos ne sont pas les mêmes et les jours où il y va seul, le coût du déplacement est trop élevé. Il aimerait pouvoir prendre les transports pour aller travailler. La voiture, il l'utilise avec extrême parcimonie surtout pour faire les courses (ramener des pack d'eau, de lait...) qui sont difficiles à faire en transports en commun.

- Nadia travaille dans le centre-ville de Bellegarde. C'est Stéphane qui s'occupe des petits le matin, Nadia qui va les chercher le soir. Avec leurs horaires, leurs emplois du temps sont millimétrés... Aussi ils ont besoin de se déplacer rapidement dans Bellegarde en bus entre les différents équipements (école, crèche, garderie...). Pouvoir franchir facilement les niveaux avec une poussette est également une impérieuse nécessité...

- Vu leurs horaires, Nadia et Stéphane ont besoin de pouvoir disposer d'une offre de garde entre 16h30 et 19h15 les mardi, jeudi, vendredi. «Le soir, on ne finit jamais avant 19h l'un comme l'autre et une nourrice c'est trop cher pour nous...». Stéphane a heureusement réussi à négocier avec son employeur le mercredi comme jour de repos systématique (et Nadia ne travaille pas le lundi). Stéphane profite de son mercredi pour garder tout son petit monde à la maison. Il emmène Kilian au foot en salle l'après-midi qui joue dans l'équipe municipale des poussins.

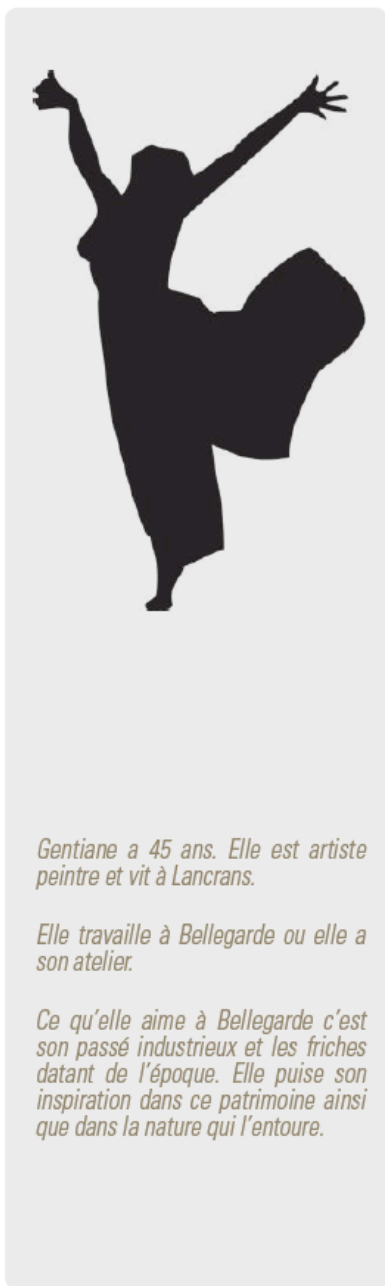
- Enfin, la randonnée c'est pas leur truc ! mais le petit a besoin de courir, il tourne vite en rond dans l'appartement... le foot le mercredi, ça n'est pas suffisant. Pouvoir aller se défouler au parc, sans prendre la voiture, c'est une nécessité ! L'aménagement de vélo-routes nature accessibles depuis le domicile est également apprécié !

## Nadia, Stéphane, Kilian et les jumeaux

### Leurs besoins :

- Devenir propriétaire de leur bien immobilier
- Des transports entre Bellegarde et les communautés de communes voisines
- Des transports efficaces à Bellegarde
- Une offre sociale (petite enfance, associations...)
- Des espaces de détente en plein air





*Gentiane a 45 ans. Elle est artiste peintre et vit à Lancrans.*

*Elle travaille à Bellegarde ou elle a son atelier.*

*Ce qu'elle aime à Bellegarde c'est son passé industriel et les friches datant de l'époque. Elle puise son inspiration dans ce patrimoine ainsi que dans la nature qui l'entoure.*

### Ses besoins, ses envies :

- Gentiane a 45 ans. Elle est artiste peintre et vit à Lancrans au centre du village dans une maison qu'elle a héritée de sa grand-mère. Ce qu'elle aime dans le village c'est le calme, les commerces de proximité, le rythme de vie du village et dans le même temps l'hyper-accessibilité à Bellegarde en transports en commun. Elle possède une voiture en copropriété avec une voisine mais s'en sert très rarement, uniquement le soir quand les transports ne fonctionnent plus. De toute façon la journée, elle ne sait jamais où la garer !

- Pour ses déplacements, Gentiane a opté pour la multimodalité, elle effectue majoritairement ses trajets en vélo quand des pistes cyclables sécurisées existent et en transports en commun (train, bus) afin d'optimiser ses temps de déplacement au maximum. Ce qu'elle regrette, ce sont les bus de Vancouver au devant desquels on peut accrocher son vélo sur des rails... c'est pratique et ici avec le relief ça prend tout son sens. En attendant, Gentiane a investi récemment dans un vélo pliable ultra-léger qu'elle peut monter dans les bus.

- Gentiane travaille le plus clair de son temps dans son atelier à Bellegarde qui est en réalité une résidence d'artistes à l'année avec lesquels elle partage l'espace d'une ancienne friche industrielle : la biscuiterie de Bellegarde. Ce lieu sert également de lieu culturel pour les bellegardiens et relaie fréquemment des expositions artistiques installées à Genève. On y trouve outre l'espace d'expositions et de spectacles, un café, un restaurant, une librairie et une boutique. Gentiane donne également des cours de dessin au collège de Bellegarde et dans une association de Châtillon-en-Michaille. Enfin, elle enseigne chaque année un semestre à l'université de Lausanne.

- Gentiane consacre beaucoup de temps à explorer la nature. C'est en elle qu'elle puise ses sources d'inspiration surtout dans la nature sauvage : le Rhône, les pertes de la Valserine, les Etournelles et dans la nature quand elle reprend ses droits sur les éléments construits. De ce fait, Gentiane connaît chacune des différentes friches industrielles à l'abandon de Bellegarde. Toutefois ces friches sont de moins en moins nombreuses, la ville les requalifie peu à peu. Elles sont le support de nouveaux usages et le symbole du retour à la vie tout en conservant les traces du passé.

### Gentiane

#### Ses besoins :

- Des transports efficaces dans le pays bellegardien
- Des liaisons modes doux sécurisées
- Des commerces de proximité
- Une politique culturelle dynamique
- Une histoire des lieux



*Thierry a 34 ans, il est gérant d'entreprise et vit dans le pays de Gex.*

*Il travaille à Bellegarde dans le secteur des matériaux «éco-construction». Il est hébergé dans une pépinière d'entreprises dédiée.*

*Bellegarde c'est le bastion de l'éco-construction, il ne voyait pas où s'implanter ailleurs. Proximité à la production, à la formation, accessibilité et cadre de vie ont fini le convaincre.*

## Ses besoins, ses envies :

- Thierry est gérant d'une jeune entreprise qui produit des ossatures bois préfabriquées pour le secteur de l'éco-construction. L'entreprise marche plutôt bien, il faut dire que l'architecture bois est une réponse de plus en plus employée dans le coin exemplarité écologique des bâtiments oblige. La norme désormais à Bellegarde et ailleurs dans l'agglomération c'est le bâtiment positif ! ce qui produit un type d'habitat singulier bientôt typique à la région un peu comme dans le land du Vorarlberg en Autriche.

-Thierry est hébergé dans une pépinière d'entreprises dédiée à la thématique «eco-conception» qui constitue une véritable plateforme d'innovation des matériaux du secteur. Son bureau se situe dans le quartier tertiaire de la gare de Bellegarde, tandis que la production elle se fait à Arlod non loin de là. Il bénéficie en outre d'une proximité physique avec l'école supérieure de l'éco-construction où son associé, charpentier de métier dispense des cours pratiques. A cette pépinière est accolé un centre de documentation et de ressources sur l'éco-construction accessible au grand public comme aux professionnels de la construction qui organise régulièrement des journées de formation théorique couplées à des modules de formation pratique qui se déroulent à l'école. Ces journées de formation s'adressent principalement aux artisans désireux de se former aux techniques d'éco-construction.

- Pour ses besoins professionnels, Thierry a besoin d'accéder facilement au bassin professionnel rhône alpin et qu'on puisse rapidement accéder à lui en échange. Il se déplace principalement en voiture depuis son domicile et chez ses clients, bien qu'il lui arrive parfois d'utiliser le train quand il fait des salons des matériaux par exemple à Paris, à Lyon ou dans d'autres villes d'Europe.

- Thierry est souvent en rendez-vous prospectifs et déjeune au moins trois fois par semaine au restaurant. Les deux autres jours où il reste au bureau, il profite du centre ville animé de Bellegarde soit pour aller faire du sport entre 12h et 14h dans une salle de sport qui vient d'ouvrir dans la grande rue, soit pour faire ses courses. Au moins le soir quand il rentre les courses sont faites ! Aux beaux jours, il est agréable de flâner dans la grande rue commerçante semi-piétonne et de faire les boutiques.

## Thierry

### Ses besoins :

- Le recours systématique pour les nouvelles constructions à son savoir-faire
- Un local professionnel bénéficiant de la proximité avec les entreprises du secteur de la construction et les entreprises de production
- Un vivier de futurs artisans et d'artisans déjà implantés
- Un centre ville dynamique et renouvelé



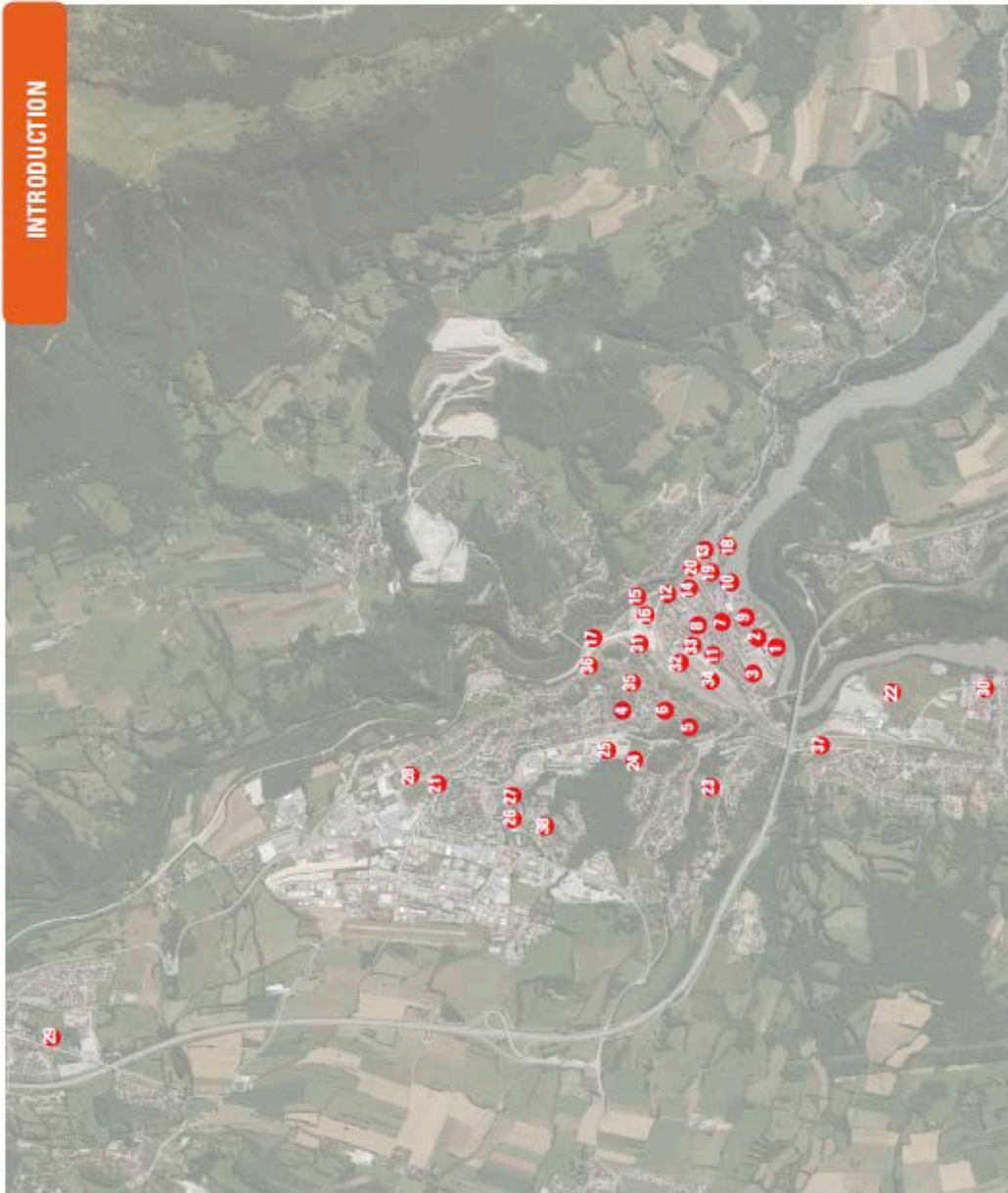
## **2.2.2 Partie 2 : Tour d'horizon des projets du Grand Bellegarde**

En seconde partie d'atelier, l'équipe présente une cartographie des projets de Bellegarde, retravaillée ensuite durant l'été 2012 avec les services techniques de la ville de Bellegarde et de la CCPB sur les communes de Chatillon et Lancrans (c'est cette version consolidée qui est présentée ci-dessous).

L'objectif de cet exercice de recensement des projets des 3 communes est de pouvoir confronter pour la restitution finale de l'étude les besoins des habitants du Bellegarde 2030 aux projets en cours et à venir sur le Grand Bellegarde afin d'évaluer quels projets qui répondent à leurs besoins et ceux qui manquent à leur épanouissement dans le Bellegarde 2030.

En conclusion de l'atelier, l'équipe retrace la chronologie du projet urbain de l'île de Nantes pour illustrer la dissociation qui doit être faite entre les actions à conduire d'une part et le pilotage de projet spécifique mis en œuvre pour son accomplissement d'autre part.





INTRODUCTION

## Les projets en cours et à venir à Bellegarde

- 1- SCAPA - reconversion site indu à vocation habitat
- 2- Zone leader price - habitat à voirie
- 3- Carrefour market - construction à vocation habitat
- 4- Projet dyna'ité - 28 log's en location
- 5- Projet Brémont - 36 log's en accession
- 6- Projet Dyna'ité - construction 35 logements
- 7- Rue de la République - réaménagement de voirie
- 8- Place Carnot - aménagement d'espace public
- 9- Amphithéâtre - aménagement d'espace public
- 10- Berge de Rhône - aménagement d'espace public
- 11- Rue Lafayette - réaménagement de voirie
- 12- Rue Dumont - réaménagement de voirie
- 13- Rue Maréchal - réaménagement de voirie
- 14- Rue Pasteur - réaménagement de voirie
- 15- Belvédère - projet de création d'espace public
- 16- Projet de création de voirie
- 17- Projet de résidence collective
- 18- Place Zaccarelli - aménagement d'espace public
- 19- Office de tourisme - déplacement d'équipement
- 20- Biscuiterie - réflexion sur le devenir du site
- 21- Eco quartier de Musiniens - habitat
- 22- Stade de Musiniens - relocalisation d'équipement
- 23- 88 logements route du Vouway
- 24- Piscine - équipement
- 25- Réhabilitation de la cité scolaire - équipement
- 26- Projet de crèche - équipement
- 27- Projet de salle de restauration - équipement
- 28- Réflexion sur l'ancienne piscine
- 29- Projet de village des Alpes - aménagement commercial
- 30- Réflexion site Politeco
- 31- Construction PAF
- 32- Projet de bassaine salle des visites - commerce
- 33- Collège 800 - équipement
- 34- Halle SERNAM - acquisition foncière
- 35- Rue Musiniens - rénovation de voirie
- 36- Rue Favre - rénovation voirie
- 37- Rue centrale - rénovation voirie
- 38- Projet ADAPEI - équipement



## *Les projets en cours et à venir à Châtillon en Michaille*

- 1- Espace sportif
- 2- Laison intra-village
- 3- Zone de loisirs
- 4- Maison de la culture et des associations
- 5- Lotissement porte des Alpes - 35 lots
- 6- Lotissement entre lacs et montagne - 35 lots
- 7- Lotissement Gérard - 50 lots
- 8- Lotissement communal - 15 lots
- 9- Village des alpes
- 10- Extension ZA
- 11- Gymnase
- 12- Oratoire
- 13- Ms Rhône
- 14- ZA liée à l'arène
- 15- Centre culturel avec salle de spectacles
- 16- Transport urbain
- 18- Collège



## *Les projets en cours et à venir à Lanrans*

- 1- Sous la ville - réflexion d'aménagement
- 2- Combe des cruzets - réflexion d'aménagement
- 3- Ancienne école - aménagement pour personnes âgées et petite enfance
- 4- Bâillons - lotissement privatif
- 5- Projet objectif pierre - 7 logements
- 6 - ZAC Forêt-lère - 70 logements collectifs et intermédiaires, 11 parcelles individuelles
- 7- Bistrot gourmand - aménagement de logements dans les combles



### 3 Restitution finale : éléments du cahier des charges pour l'étude de MOE urbaine «Bellegarde 2030»

La dernière séance de restitution du 19 septembre 2012 a permis de montrer les liens entre la méthodologie de conduite d'étude développée spécifiquement pour cette mission (chapitre 2) et les résultats de l'étude à proprement parler, c'est à dire les éléments de cahier des charges pour une future étude de maîtrise d'œuvre urbaine destinée à concrétiser le rêve du Bellegarde 2030 exprimé par les acteurs du territoire.

Ainsi en première partie de séance, pour chacun des habitants, l'équipe s'est interrogée sur les projets des 3 communes : ceux répondant aux attentes des futurs habitants, ceux manquant à l'épanouissement de chacun des personnages dans le Grand Bellegarde 2030 ? (voir annexe 6. Support de présentation de séance au COPIL du 19 octobre 2012).

Ci dessous la synthèse des attentes des habitants du Grand Bellegarde 2030 que les projets des communes ne satisfont pas entièrement et qui constitue une synthèse programmatique devant servir de base au travail de la future équipe de MOE urbaine.



*Les attentes des habitants du Grand Bellegarde 2030 en synthèse :*

SYNTHESE PROGRAMME

- > Des programmes immobiliers **de qualité**
- > Une offre de logement adaptée aux personnes âgées en centre ville
- > Des programmes immobiliers d'accession à la propriété en centre ville
  
- > Une offre sociale et culturelle
- > Une diversification et une **montée en gamme des commerces** en centre ville
  
- > Une formation continue de **référence nationale** des métiers de l'éco-construction
- > Une structure d'accueil type pépinière d'entreprise
- > Un Centre de Formation des Apprentis
- > Une structure d'accueil d'un fond documentaire sur l'éco et l'auto construction
  
- > Un accès à la nature directement depuis le centre
- > Une offre de services SNCF après 20h cadencée à l'offre de TC urbain
- > Une **offre globale** et parfaitement coordonnée de TC
- > Une offre TC urbain efficace sur la CC
- > Une offre en TC vers les territoires d'AOT voisins cadencée aux services de TC urbains



De cette synthèse ont été extraits 3 enjeux majeurs que devra nécessairement intégrer la future équipe pour guider son travail. Ces trois enjeux sont les suivants :

1- un enjeu d'image et de qualité portant sur :

- *les formes urbaines et architecturales et la qualité paysagère des programmes immobiliers*
- *la diversification des programmes immobiliers (séniors, permettant des parcours résidentiels diversifiés...)*
- *la requalification, transformation, mutation des espaces publics, des fiches industrielles....*

2- un enjeu de dynamisme et d'attractivité portant sur :

- *la mixité des fonctions : commerces, activités, lieux de culture...*
- *les liens avec le grand paysage et les éléments naturels proches (tourisme marchand et loisirs)*

3- un enjeu de méthode portant sur :

- *une complémentarité et une coordination entre les communes*
- *une organisation et une méthode de travail spécifique à développer pour la mise en œuvre du projet Grand Bellegarde 2030*

L'équipe propose d'écrire le sommaire du cahier des charges pour l'étude urbaine « Bellegarde 2030 » comme suit :

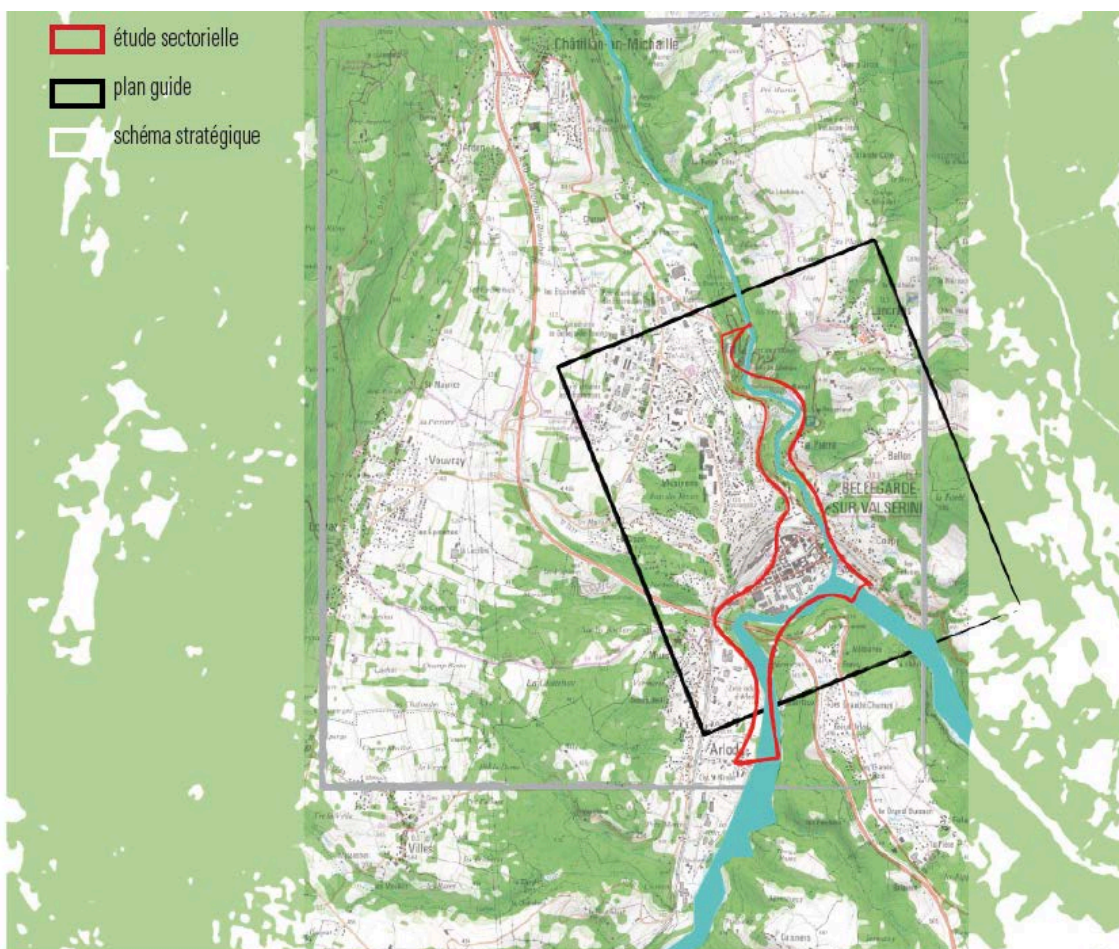
- le contenu de la mission
- les périmètres
- la méthode
- les compétences
- le déroulement de l'étude
- le pilotage du projet.





## 3.1 Périmètres et contenu de la mission

L'étude de MOE urbaine devra répondre à quatre questions à des échelles différentes : l'échelle du Grand Bellegarde (périmètre gris sur la carte), l'échelle de la ville de Bellegarde (périmètre noir sur la carte) et l'échelle du centre élargi de Bellegarde (périmètre rouge).



Aussi sur ces périmètres, les mandataires devront être en capacité de produire :

1- à l'échelle du Grand Bellegarde : un schéma stratégique d'organisation du développement et de répartition des programmes entre les polarités pour construire un territoire harmonieux, équilibré et coordonné particulièrement sur les questions de la mobilité, des activités, de la gestion du foncier... (liste non exhaustive)



2- à l'échelle de la ville de Bellegarde : un plan guide ou plan de composition urbain, architectural et paysager et une programmation localisée et dimensionnée qui fera état des :

- zone de constructibilité, implantation du bâti
- principes de répartition des polarités,
- liens entre les polarités et avec les équipements structurants,
- principes de répartition des espaces publics et privés
- organisation des déplacements et cheminements
- ...

Le plan guide donnera une vision prospective et d'ensemble du développement du périmètre.

Le plan guide devra aboutir à un référentiel pluriannuel d'actions à engager pour environ dix années. Il contribuera à hiérarchiser les actions et permettra des validations différenciées et progressives.

La collectivité devra prévoir une mission de suivi et d'actualisation du plan guide.

3- à l'échelle du centre élargi de Bellegarde : une étude sectorielle de niveau esquisse accompagnée d'une méthode de mise en œuvre (organisation, moyens, pilotage...). L'étude sectorielle Bellegarde centre permettra de décliner les interventions opérationnelles du plan guide en matière :

- de fonctions urbaines : dimensionnement et localisation des différentes fonctions
- d'habitat (épannelage, constructibilités, démolitions, volumétries, produits de logements...)
- d'espaces publics (stationnements, végétalisation, matériaux, éclairages...)
- ...

L'étude sectorielle déterminera un cahier des prescriptions architecturales et paysagères (capacité constructive et conditions d'intégration, insertion dans l'environnement, rapports à l'espace public...) en accord avec la définition préalable d'un parti d'aménagement.



A toutes les échelles : l'équipe mandatée devra proposer une méthode pour le suivi et la coordination urbaine et architecturale de tous les nouveaux projets urbains, d'habitat, d'équipements sur le territoire, quels que soient les maîtres d'ouvrage et ce dans l'objectif d'assurer une cohérence des interventions sur le périmètre d'étude. Ce suivi consiste en l'accompagnement systématique de l'élaboration des programmes immobiliers, il intervient dès l'expression d'une volonté de projet, que son porteur soit connu ou non, pour un secteur donné ou d'une parcelle identifiée.

Cette assistance pourra être sollicitée également dans le cadre de l'élaboration ou la mise à jour des dossiers réglementaires.

## 3.2 Compétences et pilotage

Les compétences indispensables à la conduite de l'étude de MOE urbaine pour le Bellegarde 2030 sont les suivantes :

- architecte-urbaniste-paysagiste (**mandataire du groupement**)
- programmiste logement
- programmation équipements publics / équipements culturels
- mobilité
- ingénierie de projet (méthode-organisation-outils)
- environnement

A ces compétences obligatoires pour la conduite de l'étude, des compétences optionnelles pourront être proposées : sociologie urbaine, artistes, design urbain ... Elles sont laissées à la libre appréciation du répondant.

Le pilotage politique de l'étude pourra être le même que le groupe de travail ayant présidé à la démarche AMO « Bellegarde 2030 » (ville de Bellegarde, CCPB et Grand Genève).

Du point de vue du pilotage technique : un chef de projet devra être affecté spécifiquement au suivi et à la coordination du projet avec les partenaires. Le groupe de suivi technique devra être composé à minima de la ville de Bellegarde, la CCPB, le conseil général et régional.



### 3.3 Calendrier et budget

Deux options peuvent être envisagées pour le lancement et la réalisation de l'étude de MOE urbaine Bellegarde 2030 : le concours et la consultation ; chacune de ces options dans des délais et des épures financières différentes. Pour les deux options, la finalisation du cahier des charges pour le lancement de l'étude doit intervenir au plus tard au printemps 2013.

#### Option 1 concours :

- **Printemps 2013** : finalisation du cahier des charges, lancement du concours et choix des équipes
- **Automne 2013** : rendu du concours et choix du lauréat
- **2014 / 2017** : plan guide (6 mois), étude sectorielle (4mois), suivi de projet, actualisation du plan guide

Option concours / compter 50 000 euros HT d'honoraires par équipe (3 équipes max) auxquels il faut ajouter 10 000 euros de frais de concours (rémunération des membres du jury, frais de reprographie, frais annexes...).

#### Option 2 consultation :

- **Printemps 2013** : finalisation du cahier des charges et pré-sélection de 3 équipes sur note d'intentions et méthodologique.
- **Automne 2013** : choix de l'équipe
- **Septembre 2013 / 2016**: lancement étude, plan guide (6 mois), étude sectorielle (4mois), suivi de projet, actualisation du plan guide

Option consultation / compter 5 000 euros HT d'indemnités par équipe (3 équipes max).

En synthèse, si avec l'option concours, à l'automne 2013, Bellegarde dispose de concepts et d'idées exprimés graphiquement sur lesquels elle peut communiquer ; dans le cas d'une consultation, le calendrier se trouve certes raccourci, mais à l'été 2013, la collectivité ne dispose pas d'éléments de rendu communicables. L'option concours permet donc un travail plus approfondi par l'équipe mais plus lent ; l'option consultation, moins précis mais plus court.

De toutes les manières, dans l'une et l'autre des solutions, il faut envisager suite au choix de l'équipe la réalisation du cœur de la mission (soit à partir de 2014 pour l'option concours, soit à partir de 2013 pour l'option consultation) sur trois ans sous forme d'un marché à bons de commande évalué entre 70 et 150 000 euros.



En conclusion de ce cahier, il est nécessaire de préciser que les éléments de cahier des charges présentés ci dessus ne constituent qu'une ébauche, un commencement sur lequel se baser pour une finalisation du cahier des charges au printemps 2013. Les attentes de la MOA et des différents partenaires devront être encore affinées et approfondies par les services pour être intégrées à un document de consultation final le plus abouti possible.





# Annexes

Annexe 1 : support de présentation à l'atelier du 05 janvier 2012

Annexe 2 : compte-rendu de l'atelier du 05 janvier 2012

Annexe 3 : tableau de synthèse de l'atelier du 05 janvier 2012

Annexe 4 : support de présentation à l'atelier du 23 mai 2012

Annexe 5 : compte-rendu de l'atelier du 23 mai 2012

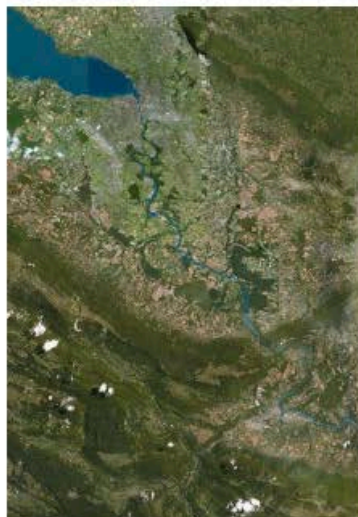
Annexe 6 : support de présentation au COPIL de restitution du 19 octobre 2012



Annexe 1 : support de présentation à l'atelier du 05 janvier 2012



## Suite étude PACA Bellegarde



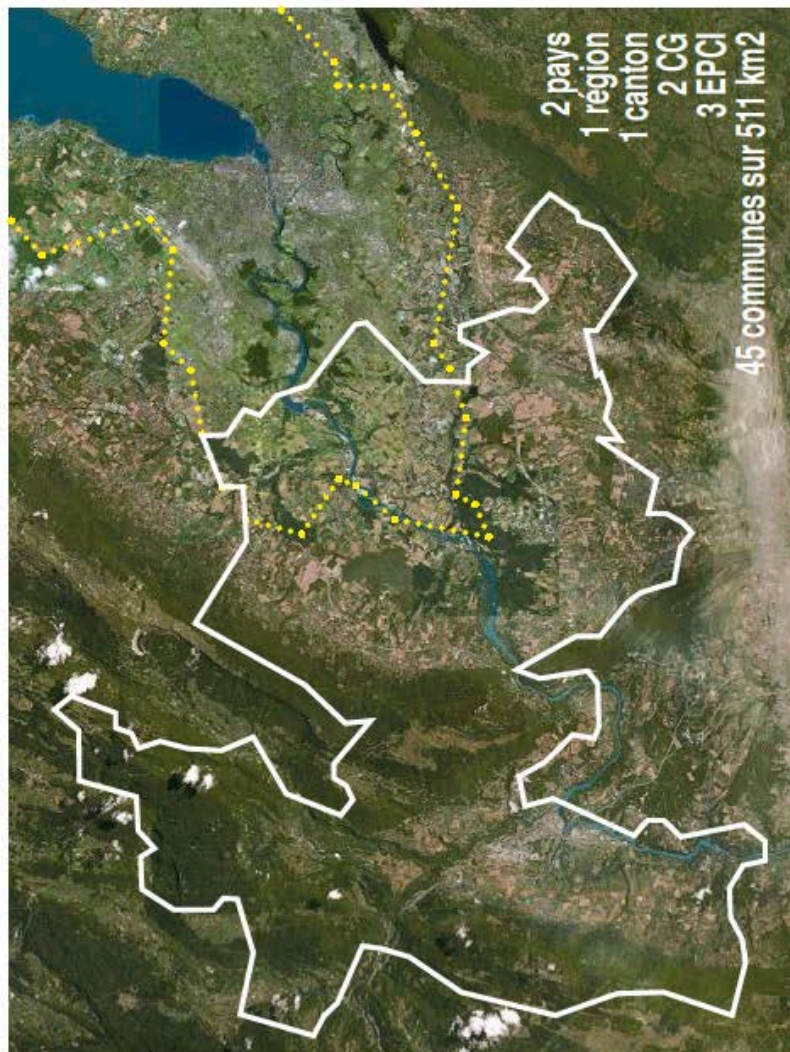
Rencontre maires de Bellegarde sur Valserine, Chatillon en Michaille, Lancrans  
05 janvier 2012





## PACA Bellegarde : rappel du cadre de la commande

- Établissement d'une image directrice de la structure du territoire et du projet d'aménagement possible à horizon 2030
- Formulation de recommandations auprès des autorités compétentes dans les domaines de l'urbanisation, de l'environnement, de la mobilité et de l'économie



**- 06 mai 2011**  
lancement étude PACA Belle-  
garde

**- 15 septembre 2011**  
Tables rondes PACA Bellegarde

**- 02 décembre 2011**  
COPIL final étude PACA Belle-  
garde  
Validation politique

**- janvier 2012**  
finalisation du rapport d'étude

**- 05 janvier 2012**  
Démarrage suites étude  
PACA



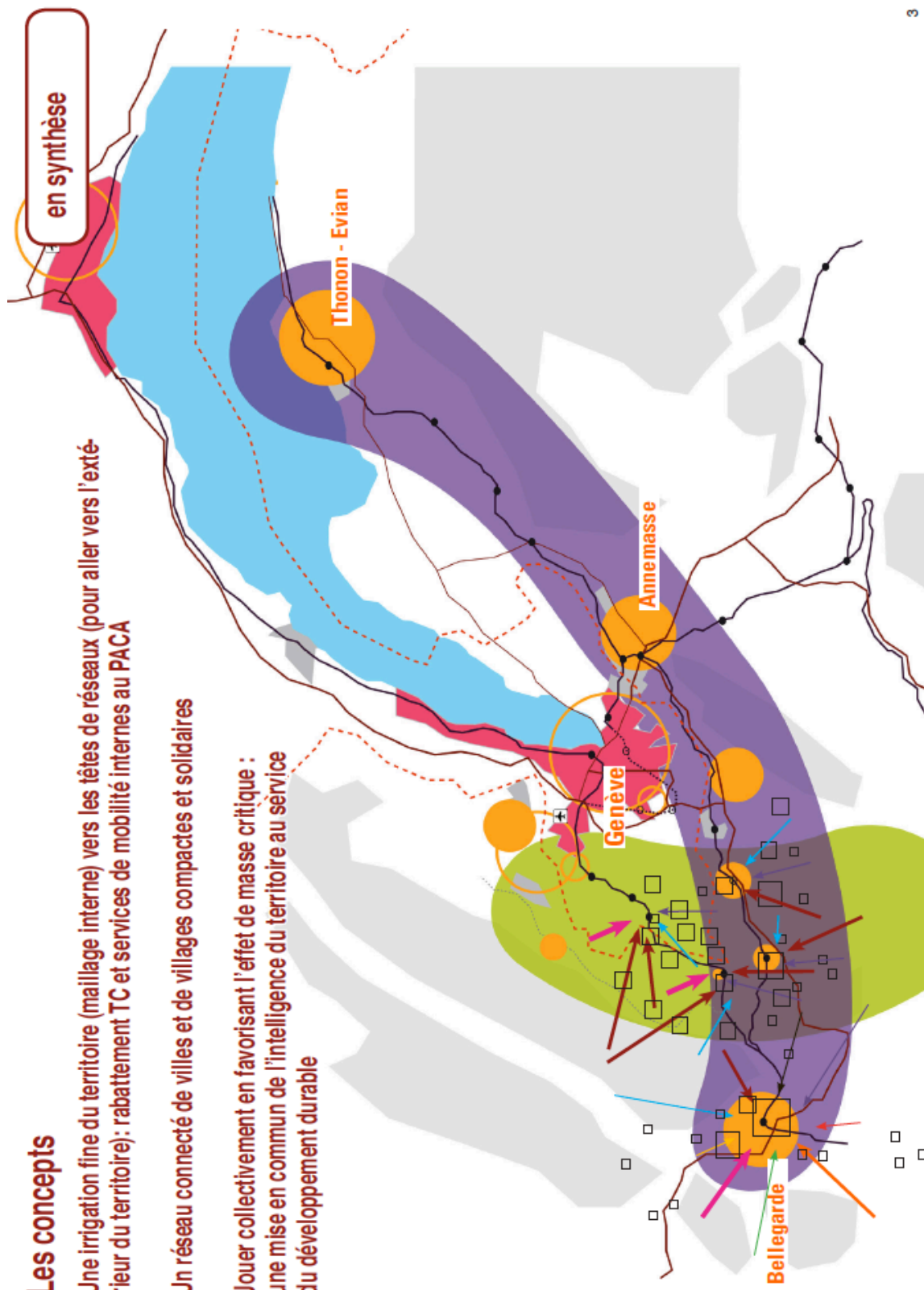


## Les concepts

Une irrigation fine du territoire (maillage interne) vers les têtes de réseaux (pour aller vers l'extérieur du territoire): rabattement TC et services de mobilité internes au PACA

Un réseau connecté de villes et de villages compacts et solidaires

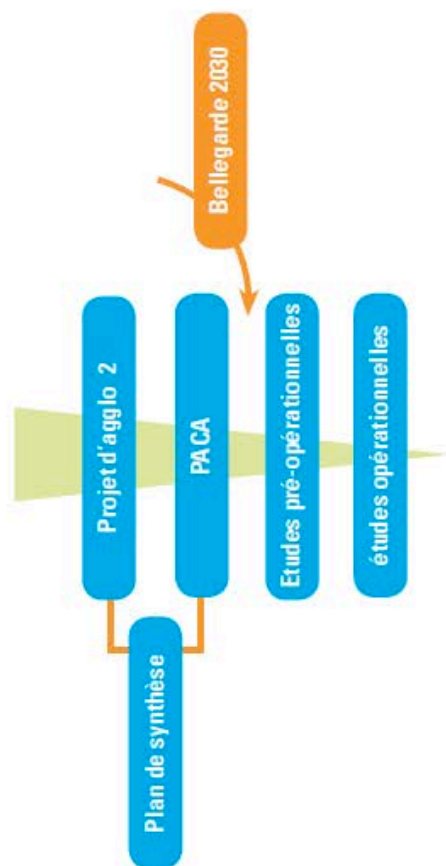
Jouer collectivement en favorisant l'effet de masse critique : une mise en commun de l'intelligence du territoire au service du développement durable



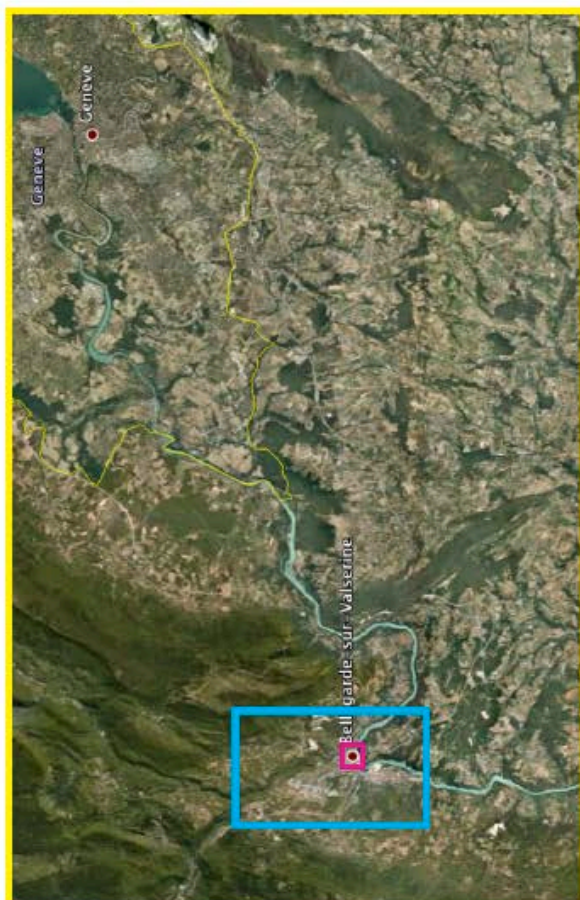


## La suite ? «Bellegarde 2030»

- Aider à la fabrication d'un rêve collectif pour Bellegarde à horizon 2030 &
- Assister la maîtrise d'ouvrage pour la traduction de ce rêve «Bellegarde 2030» dans un futur cahier des charges de concours d'idées sous forme :
- d'éléments rédactionnels traduisant l'ambition de Belle-garde
- plans, illustrations, vues



du centre ville ...



... à l'agglomération : quelle ambition pour Bellegarde ?



## Les qualités de Bellegarde

- 25 minutes de Genève
- 01h30 de Lyon
- 02h45 de Paris
- présence TGV
- logements abordables
- foncier disponible
- patrimoine industriel remarquable
- richesses naturelles
- ...

*"Le premier enjeu est celui de l'identité personnelle et collective qui est en train de se forger.*

*Nul ne peut exister, individuellement ou collectivement, s'il n'a une image qu'il se donne à lui-même et par l'intermédiaire de laquelle il établit des relations avec les autres.*

*Cette identité ou cette image ne sont en rien figées comme s'il suffisait de reconstruire inlassablement la même image pour être sûr de pouvoir faire face aux défis de l'avenir.*

*Elle se construit constamment, change et évolue. Elle est à multiples facettes renvoyant même parfois des messages contradictoires. Elle est constituée par les multiples histoires ou récits que se racontent, à eux-mêmes et aux autres, les habitants d'un territoire."*

AGUR, Diagnostic SCOT, La culture en questions

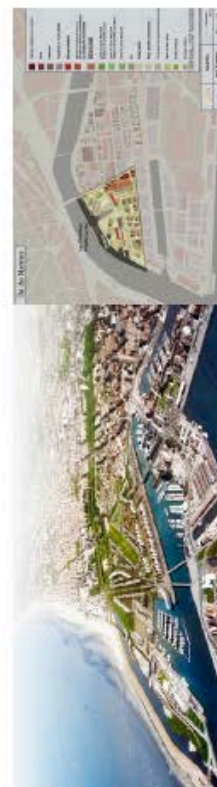


## Quels enjeux ?

- Enjeu d'image et d'attractivité
- Enjeu quartier gare
- Enjeu requalification des friches
- Enjeu de tourisme
- Enjeu économique
- Enjeu de dynamisme



Autour de la culture : musée Guggenheim à Bilbao, centre Pompidou à Metz, cité du design à St Etienne, musée du-Louvre à Lens

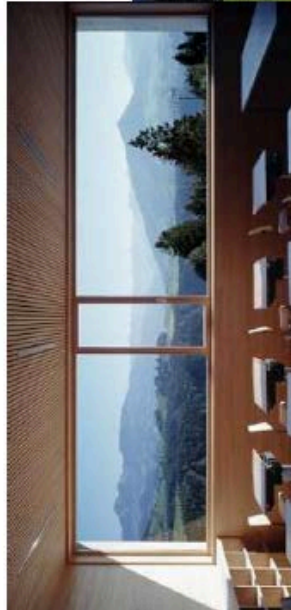


Autour d'un projet urbain : quartier grand large à Dunkerque, île de Nantes,



## Quels enjeux ?

- Enjeu d'image et d'attractivité
- Enjeu quartier gare
- Enjeu requalification des friches
- Enjeu de tourisme
- Enjeu économique
- Enjeu de dynamisme



Autour d'une thématique : Vauban, Vorarlberg



Autour d'une infrastructure : St Etienne Chateaucroix, Mulhouse gare



Quelles sont les valeurs de Bellegarde dans l'agglomération ?  
quel sens pour Bellegarde dans l'agglomération ?  
quelles sont les valeurs de la ville ?  
qu'est-ce que Bellegarde veut mettre en avant ?

### Et si Bellegarde ?

population  
environnement  
déplacements  
économie  
culture, plaisir, agrément





Annexe 2 : compte-rendu de l'atelier du 05 janvier 2012

**Passagers des Villes EAGD**   
 Entreprise d'Architecture Globale et Durable  
 13, rue Alsace-Lorraine 69001 LYON  
 Tél. 04 78 30 52 61 - Fax 04 78 30 01 27  
 info@passagersdesvilles.fr

## Compte-rendu

réunion   
 téléphonique

<b>Lieu</b> MED	<b>Date</b> 05/01/12	<b>Heure</b> 14h
<b>Interlocuteurs</b>  cf. liste de présence		
<b>Objet</b>  Réunion de lancement zoom Bellegarde		
<b>Compte-rendu</b>  <p><b>Intro Laetitia Zaghouane</b></p> <p>Plan de la séance                      Rappel de la démarche Projet d'agglo / PACA                      Rappel du calendrier</p> <p><b>Humbert David</b></p> <p>Rappel des concepts du PACA Bellegarde :</p> <ul style="list-style-type: none"> <li>- une irrigation fine du territoire (maillage interne) vers les têtes de réseaux (pour aller vers l'extérieur du territoire) : rabattement TC et services de mobilité internes au PACA</li> <li>- un réseau connecté de villes et villages compacts et solidaires</li> <li>- jouer collectivement en favorisant l'effet de masse critique : une mise en commun de l'intelligence du territoire au service du développement durable</li> </ul> <p>La question posée par le zoom Bellegarde est d'aider à la fabrication d'un rêve collectif pour Bellegarde à horizon 2030 et d'assister la maîtrise d'ouvrage à la traduction de ce rêve dans un futur cahier des charges pour le lancement d'un concours d'idées.</p> <p>Bellegarde possède des qualités et des potentiels.                      Elle offre une accessibilité à Genève en 25 minutes, à Lyon en 1h30 et à Paris en 02h45 et possède en même temps une offre de logements abordable, un foncier disponible, un patrimoine industriel remarquable et des richesses naturelles.</p>		



**Passagers des Villes EAGD**   
Entreprise d'Architecture Globale et Durable  
13, rue Alsace-Lorraine 69001 LYON  
Tél. 04 78 30 52 61 - Fax 04 78 30 01 27  
info@passagersdesvilles.fr

## Compte-rendu

réunion   
téléphonique

### Compte-rendu (suite)

Les exemples ne manquent pas de villes qui se sont développées :  
-soit autour de projets culturels (Bilbao, Metz, St Etienne, Lens) et dont les contextes étaient parfois difficiles (crise industrielle notamment).  
-inscrites dans une dynamique de projet urbain comme à Dunkerque ou à Nantes  
-centrées autour d'une spécialisation dans un domaine comme le voralberg (bois) ou fribourg (développement durable)

Les questions fondamentales pour Bellegarde sont :  
Quelles sont les valeurs de Bellegarde dans l'agglomération ?  
Quel sens pour Bellegarde dans l'agglomération ?  
Quelles sont les valeurs de la ville ?  
Qu'est-ce que Bellegarde veut mettre en avant ?

Pour répondre à ces questions, Passagers des villes introduit le jeu des post-it. Pour chaque couleur de post-it ...  
Rose : population, logements  
Vert : environnement, agriculture, tourisme  
Jaune : déplacements, transports  
Orange : économie  
... imaginer Bellegarde en 2030, « et si Bellegarde en 2030... » en s'affranchissant de toutes les contraintes opérationnelles et techniques du temps présent.

Le groupe de travail dispose d'1/4 d'heure pour noter ses idées sur les post-it.

En synthèse du jeu, les points saillants qui émergent :

#### • Population

##### Propositions groupe de travail :

Projection de population à Bellegarde en 2030 ? on constate des fourchettes très hautes + 45.000-50.000 habitants ? Il faut que Bellegarde atteigne une taille critique, sinon elle stagnera.

##### Enjeu que cette position soulève :

Il y a un besoin de requalifier le plaisir d'habiter ici, avoir une attention sur l'esthétique. Aujourd'hui on vient habiter Bellegarde par défaut, demain on y viendra par envie.

##### Propositions groupe de travail :

Proposer un habitat singulier

##### Enjeu que cette position soulève :

Il est important de conserver une certaine mixité sociale tout en ouvrant la gamme de l'offre d'habitat : ouvrir la cible et monter en gamme et en MEME temps répondre à la demande sociale. Il ne faut pas négliger aussi la capacité à avoir un effet de gamme différencié par jeu collectif : Bellegarde / Chatillon...





**Passagers des Villes EAGD**   
Entreprise d'Architecture Globale et Durable  
13, rue Alsace-Lorraine 69001 LYON  
Tél. 04 78 30 52 61 - Fax 04 78 30 01 27  
info@passagersdesvilles.fr

## Compte-rendu

réunion   
téléphonique

### Compte-rendu (suite)

#### Propositions groupe de travail :

1 commune et non pas 16

#### Enjeu que cette position soulève :

Le PLH doit être une porte d'entrée pour gérer le logement... pour qu'une solidarité s'opère entre les communes

#### Autres propositions groupe de travail :

- offre culturelle complémentaire à celle de Genève
- ville modèle dans l'agglomération pour la démarche d'éco-quartiers et bâtiments passifs
- mixité sociale, offre de logements à adapter
- architecture bois mais pas des faux chalets !
- une école supérieure de l'éco-construction
- 30 000 personnes max afin d'avoir des zones d'habitation aérées (pas trop denses)
- reconquête de toutes les friches disponibles (ferroviaires, industrielles, militaires...)
- mixité sociale équilibrée / filiale scolaire portée sur les EnR / augmentation de la population x2
- une ville centre, avec un transport aménagé et élargi
- logements accessibles
- population Bellegarde/Chatillon/Lancrans = + 10 000 habitants
- 15 000 habitants nouveaux à « séduire » / dynamique associative / offre scolaire
- une population qui passe de 21 000 habitants à 45 000 habitants
- double de 2011 soit 50 000 habitants
- 50 000 habitants en 2050
- 30 000 habitants

#### • Déplacements, transports

#### Propositions groupe de travail :

un périphérique urbain

#### Propositions groupe de travail :

un cadencement plus fréquent entre Bellegarde et Genève, un tram ?  
un train jusqu'à 00H30 pour rentrer à Bellegarde

#### Propositions groupe de travail :

irrigation du territoire et vers les territoires voisins

#### Enjeu que cette position soulève :

Si demain il est possible de se déplacer facilement entre toutes les communes, c'est un atout, de pouvoir aller à la médiathèque facilement dans une commune et à la piscine dans une autre, c'est attractif. Cette proposition est à rapprocher des réflexions sur les périmètres institutionnels et leurs compétences (1 commune et pas 16) afin d'éviter de produire des réflexions compartimentées car « communales ».



**Passagers des Villes EAGD**  
Entreprise d'Architecture Globale et Durable  
13, rue Alsace-Lorraine 69001 LYON  
Tél. 04 78 30 52 61 - Fax 04 78 30 01 27  
info@passagersdesvilles.fr

## Compte-rendu

réunion   
téléphonique

### Compte-rendu (suite)

#### Autres propositions groupe de travail :

- aide technique pour franchir les différences de niveau
- modernisation transports au moindre cout pour tout le bassin
- téléphérique urbain / réseaux de vélo routes (connexion via rhône)
- un réseau de pistes cyclables sécurisées rejoignant Genève
- pistes piétons/cycles entre Chatillon/Lancrans/Bellegarde et les rives du Rhône
- des cheminements piétons entre les équipements structurants (piscine-centre ville) avec aide technique pour franchir les différences de niveaux
- des navettes partant des quartiers /villages vers la gare et vice versa
- articulation urbanisation centrale/villages assurée pour accès de tous aux services non « délocalisables»
- transport public vers l'ensemble des villages aux alentours facilitant l'accès à l'agglomération et l'inverse / accès Genève pays de Gex sans problème
- un réseau de transport reliant le pays de Gex et le sud Genevois
- un réseau de transports en commun qualitatif et couvrant tout le pays bellegardien en liaison avec le tram Bellegarde/genève
- un tramway vers Genève
- rôle d'interface porte d'entrée de l'agglomération y compris pour le transport / mise en œuvre « nœud de Bellegarde »
- desserte en transport urbain répartie sur le territoire
- un aéroport renforcé permettant l'accueil des petits appareils
- moins de voitures, plus de TC
- déplacements sans voitures dans le pays bellegardien et dans l'agglomération
- un téléphérique pour se déplacer sur les hauteurs de Bellegarde
- développement des lignes de bus : quadrillage du territoire + fréquence passage

#### • **Économie**

#### Propositions groupe de travail :

Une grande rue commerçante avec ZARA, FNAC

#### Propositions groupe de travail :

un centre d'affaire à la gare et maintien d'une activité industrielle.

#### Enjeu que cette position soulève :

On n'accueille pas que du logement, on travaille aussi à Bellegarde, sur place. C'est l'enjeu d'une ville mixte.

#### Autres propositions groupe de travail :

- équipement sportif
- pôle loisir culturel
- réseau hôtelier
- des sentiers de randonnées connectés aux TC (pas uniquement aux pertes de la Valserine)



**Passagers des Villes EAGD**   
Entreprise d'Architecture Globale et Durable  
13, rue Alsace-Lorraine 69001 LYON  
Tél. 04 78 30 52 61 - Fax 04 78 30 01 27  
info@passagersdesvilles.fr

## Compte-rendu

réunion   
téléphonique

### Compte-rendu (suite)

- mettre en exergue le % d'espaces verts au prorata des espaces urbains consommés (activités associées)
- un pôle loisirs-culture développé en complément de la piscine
- à minima destination touristique majeure (dans l'agglomération et région) / hébergements dans tous les niveaux de gamme
- un plateau (retard) de référence pour les activités (été/ hiver)
- un site sportif emblématique
- un réseau hôtelier et de restauration qualitatif pour un bassin de 45 000 habitants et un tourisme de masse (VDA- Dinoplagne)
- pole tertiaire fort en ville
- attractivité commerciale régionale
- une économie sur plusieurs pieds (secteurs)
- maintien d'une activité industrielle (capitalisation réussie sur les savoir-faire)
- secteur associatif puissant
- aérodrome vecteur de croissance économique pour le tourisme
- zone éco sud (échangeur éloise) / zone éco nord (échangeur vouvray) dont VDA + plateforme éco conception
- tourisme énergétique : entreprises EnR dans le sillage des propriétés énergétiques de la gare (vitrine) et reconsidérer le SIFAGE : fonction de recyclage des ??? type photovoltaïque par exemple
- centre d'affaire autour de la gare mais pas pur et dur, mixité avec resto, centre de détente
- un accueil de plusieurs sièges de société à proximité de la gare
- un parc d'attraction de notoriété internationale autour de Dinoplagne

#### • Environnement

##### Propositions groupe de travail :

- Travailler avec l'eau pour les jeunes (exemple du lac d'Annecy...), les relations à la Valserine, Coupé plage ?
- agriculture, développer des spécificités d'élevage de montagne (bisons, shetlands...)

##### Autres propositions groupe de travail :

- espaces naturels à forte valeur ajoutée : retard, berges de la Valserine et du Rhône
- un lac
- pied du Jura avec agriculture et entreprise dépendante
- environnement naturel mis en valeur : destination touristique connue à l'échelle nationale
- environnement à améliorer et faire respecter avec une architecture moderne et écologique
- un parc urbain attractif avec des facilités pour accéder à pied
- un franchissement du Rhône vers les espaces naturels côté Hte Savoie
- encore une agriculture sur place
- maintien de l'activité agricole par diversification (viabilité des exploitations garantie pour les jeunes)
- du vert dans la ville



**Passagers des Villes EAGD**   
Entreprise d'Architecture Globale et Durable  
13, rue Alsace-Lorraine 69001 LYON  
Tél. 04 78 30 52 61 - Fax 04 78 30 01 27  
info@passagersdesvilles.fr

## Compte-rendu

réunion   
téléphonique

### Compte-rendu (suite)





- préserver le même % d'espace vert d'ici 2040 + mise en valeur de la Valserine
- développement de l'agritourisme (cf. Italie) autour de produits locaux

#### Synthèse Humbert David :

C'est aujourd'hui qu'il faut se donner les moyens de fabriquer les projets de 2030 pour pouvoir aller taper aux bonnes portes avec un projet dynamique.



Annexe 3 : tableau de synthèse de l'atelier du 05 janvier 2012

 Population	 Déplacements Transports	 Economie	 Environnement
un poids de population important "entre + 10 000 et + 50 000 habitants en 2030"  des formes et matériaux de construction "s'inquiéter" "un habitat singulier" "une ville modérée dans l'agglomération pour la démarche déco-quartiers et bâtiments passifs" "une architecture bois" "des zones d'habitation aérées" "reconquête de toutes les friches disponibles"	une problématique de franchissement du relief "aide technique pour franchir les différences de niveau" "téléphérique urbain"  une demande forte de déplacements modes doux "cheminements piétons entre les équipements structurants" "réseaux de vélos routes" "pistes piétons/cycles entre Chatillon/Lancrans/Bellegarde et les rives du Rhône" "pistes cyclables sécurisées rejoignant Genève"	une problématique d'attractivité commerciale du centre "une grande rue commerçante avec ZARA, FNAC" "réseau hôtelier et hébergements touristique dans tous les niveaux de gamme" "restauration qualitative"  des attentes programmatiques sur le quartier de gare "un centre d'affaires à la gare" "pole tertiaire fort en ville" "mixité du quartier gare avec resto, centre de détente..." "accueil de plusieurs sièges de société à proximité de la gare"	des attentes pour le cadre de vie urbain "un parc urbain attractif avec des facilités pour accéder à pied" "du vert dans la ville"  exploiter la proximité aux éléments naturels "travailler avec l'eau" "un parc d'attraction de notoriété internationale autour de Dinoplagne" "un plateau (retard) de référence pour les activités (été/hiver)" "environnement naturel mis en valeur : retard, berges de la Valserine et du Rhône"
des formations en lien avec un positionnement stratégique sur l'éco-construction "une filière scolaire portée sur les EnR" "une école supérieure de l'éco-construction"	un besoin de maillage du territoire en TC "navettes partant des quartiers/villages vers la gare et vice versa" "développement des lignes de bus : quadrillage du territoire + fréquence passage" "réseau de transport reliant le pays de Gex et le" "un cadencement plus fréquent entre Bellegarde et Genève" "un train jusqu'à 00H30 pour rentrer à Bellegarde"	une diversification de l'économie "maintien d'une activité industrielle" "une économie sur plusieurs pieds" "plateforme éco conception" "tourisme énergétique" "développement de l'agritourisme" "agriculture, développer des spécificités d'élevage de montagne"	accéder à la nature "un franchissement du Rhône vers les espaces naturels côté Hte Savoie" "des sentiers de randonnées connectés aux TC"
un souci de l'équité sociale "mixité sociale" "offre de logements à adapter"	des besoins en équipements "équipement sportif" "pole loisir culturel" "un site sportif emblématique" "une offre culturelle complémentaire à celle de Genève"		

Passagers des villes  
14/05/12

Etude zoom PACA Bellegarde



Annexe 4 : support de présentation à l'atelier du 23 mai 2012

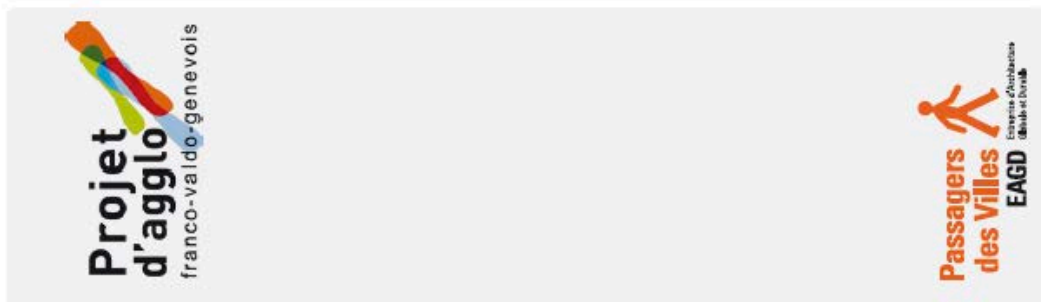
A

ATELIER N°2

«Bellegarde 2030»

Mission d'assistance à maîtrise d'ouvrage faisant suite à l'étude  
du PACA Bellegarde

Rencontre maires de Bellegarde sur Valsérine,  
Chatillon en Michaille & Lancrans -23 mai 2012





**RAPPEL**

*Objectifs de l'étude*

- > **aider à la fabrication d'un rêve collectif pour Bellegarde à horizon 2030**
- > **assister la maîtrise d'ouvrage pour la mise en oeuvre de ce rêve Bellegarde 2030**



> <b>06 mai 2011</b>	Lancement étude PACA Bellegarde
> <b>15 septembre 2011</b>	Tables rondes PACA Bellegarde
> <b>02 décembre 2011</b>	COPIL final étude PACA Bellegarde
> <b>janvier 2012</b>	finalisation du rapport
> <b>05 janvier 2012</b>	Atelier de travail n°1 «Bellegarde 2030»
> <b>23 mai 2012</b>	Atelier de travail n°2 «Bellegarde 2030»
> <b>Juillet 2012</b>	Finalisation «Bellegarde 2030»



Passage des Villes EAGD

Atelier n°2 - 23 mai 2012

«Bellegarde 2030» - suite PACA Bellegarde



RETOUR ATELIER N°1

- population**
  - > un poids de population important
  - > des formes et des matériaux de construction singuliers
  - > des formations en lien avec un positionnement stratégique sur l'éco-construction
  - > un souci de l'équité sociale
- déplacements**
  - > une problématique de franchissement du relief
  - > une demande forte de déplacements modes doux
  - > un besoin de maillage du territoire en TC
- économie**
  - > une problématique d'attractivité du centre ville
  - > des attentes programmatiques sur le quartier gare
  - > une diversification de l'économie
  - > des besoins en équipements structurants
- environnement**
  - > des attentes pour le cadre de vie urbain
  - > exploiter la proximité aux éléments naturels

> Déroulement atelier n°1 :  
Rappel des concepts issus du PACA Bellegarde  
Identification des atouts de Bellegarde  
Enjeux pour Bellegarde et tour d'horizon de plusieurs projets de ville à Bilbao, Metz, St Etienne, Lens...  
Jeu des post-it. Imaginer Bellegarde en 2030 «Et si Bellegarde en 2030...» sur les thèmes de la population, des déplacements, de l'économie et de l'environnement.







ATELIER N°2

> Déroulement atelier n°2 :

Lecture des portraits d'habitants ayant choisi Bellegarde

Discussion autour des projets stratégiques et identification des secteurs à enjeux à étudier en phase 2



**Dominique, 37 ans ...**

**... a fait le choix de Bellegarde pour se rapprocher de la nature**



**Michel et Régine, 57 ans ...**

**... sont originaires de Bellegarde**



**Nadia, 28 ans ; Stéphane, 30 ans ; Kilian, 3 ans et les jumeaux, 5 mois ...**

**... sont venus à Bellegarde pour un logement plus grand**



**Gentiane, 45 ans ...**

**... apprécie Bellegarde pour son passé industriel**



**Thierry, 34 ans ...**

**... a choisi Bellegarde pour la référence qu'elle constitue en matière d'éco-construction**





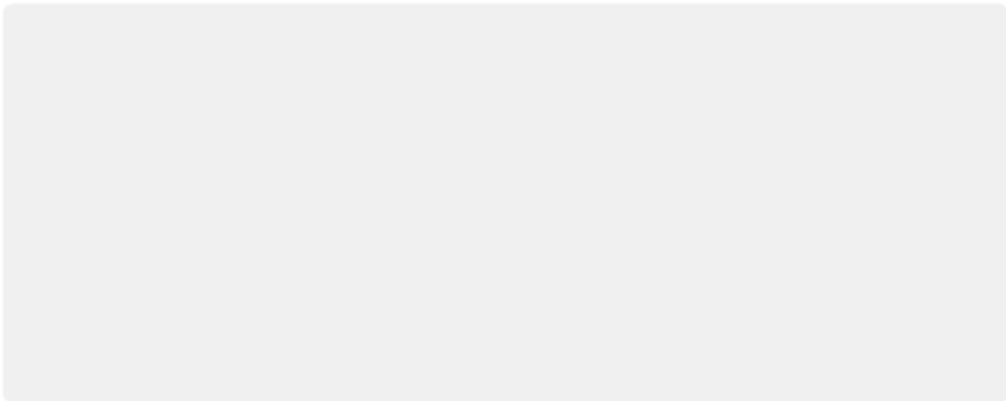
ATELIER N°2



*Dominique,*

**Ses besoins :**

- Accéder facilement à la gare
- Pouvoir prendre le train Genève/Bellegarde après 20h
- Accéder à une offre de construction neuve de standing
- Profiter d'une vie de quartier (proximité de commerces, restaurants, services, équipements....)
- Accéder rapidement à des chemins de randonnées



Passagers des Villes EAGD

Atelier n°2 - 23 mai 2012

«Bellegarde 2030» - suite PACA Bellegarde



ATELIER N°2



*Michel et Régine,*

**Leurs besoins :**

- Former un repreneur
- Loger leurs enfants
- Accéder facilement au centre de Bellegarde
- Vieillir à Bellegarde
- Se divertir à Bellegarde





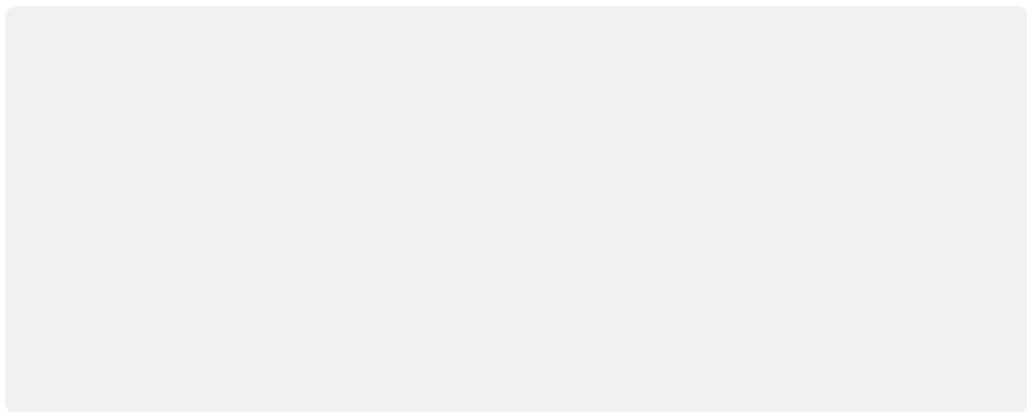
ATELIER N°2



*Nadia, Stéphane, Kilian et les jumeaux*

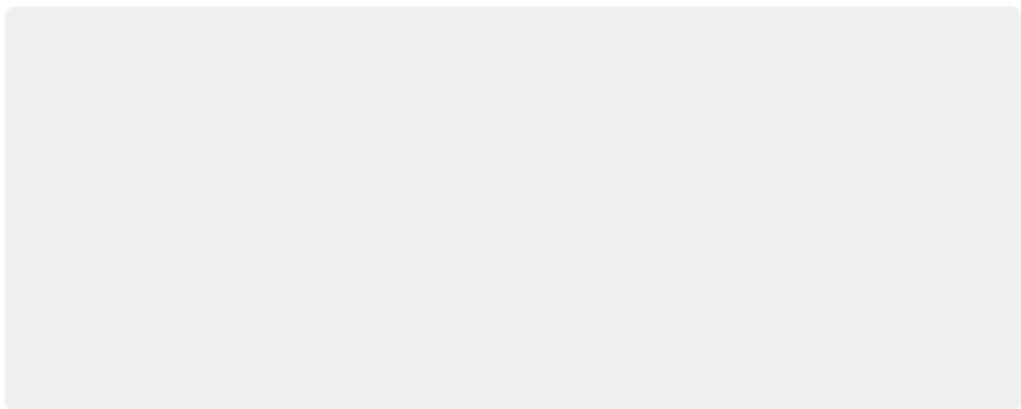
**Leurs besoins :**

- Devenir propriétaire de leur bien immobilier
- Des transports entre Bellegarde et les communautés de communes voisines
- Des transports efficaces à Bellegarde
- Une offre sociale (petite enfance, associations...)
- Des espaces de détente en plein air





**ATELIER N°2**



*Gentiane*

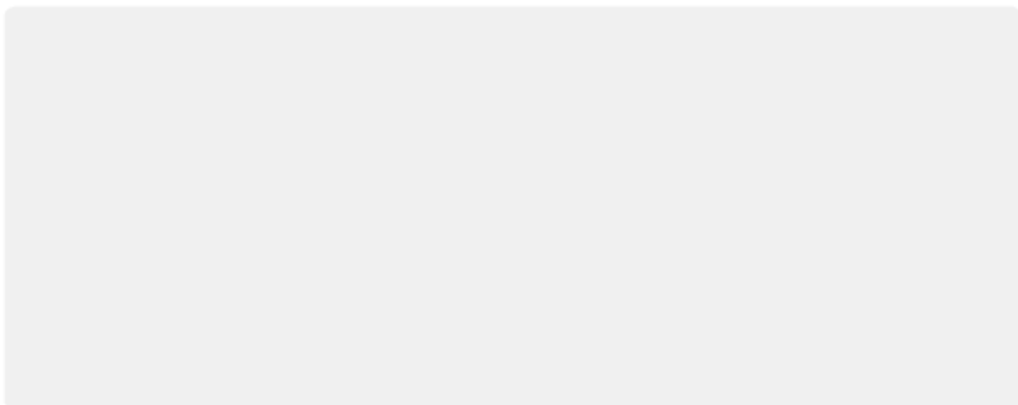
**Ses besoins :**

- Des transports efficaces dans le pays bellegardien
- Des liaisons modes doux sécurisées
- Des commerces de proximité
- Une politique culturelle dynamique
- Une histoire des lieux





ATELIER N°2



*Thierry*

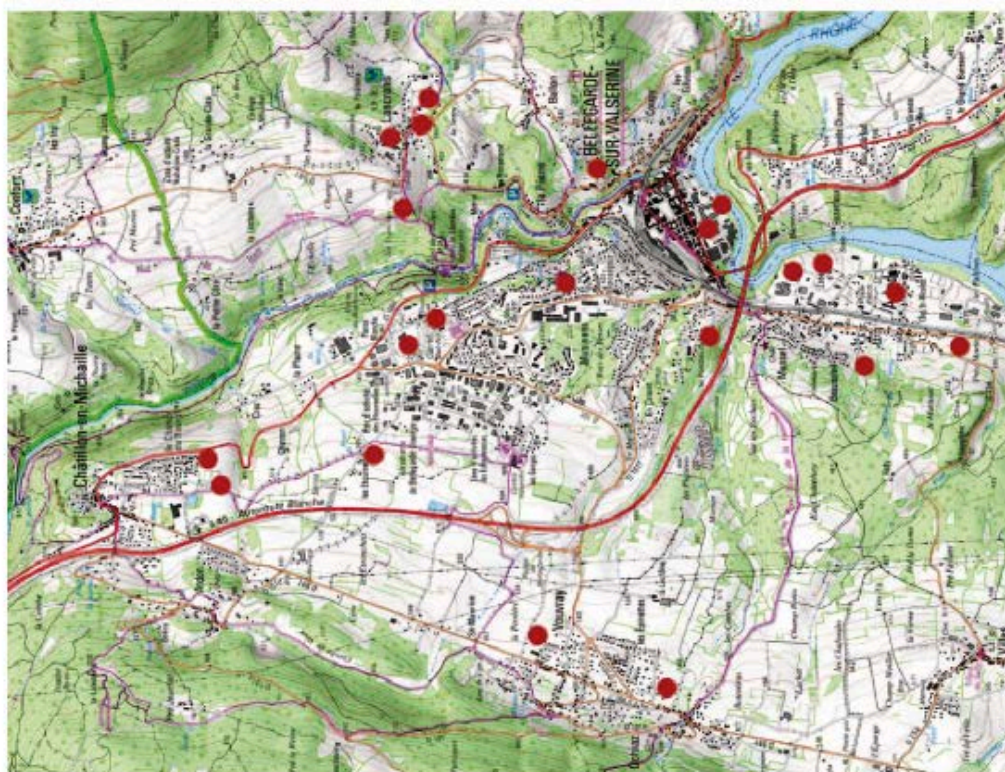
**Ses besoins :**

- Le recours systématique pour les nouvelles constructions à son savoir-faire
- Un local professionnel bénéficiant de la proximité avec les entreprises du secteur de la construction et les entreprises de production
- Un vivier de futurs artisans et d'artisans déjà implantés
- Un centre ville dynamique et renouvelé





**ATELIER N°2**



- Schéma de circulation du centre ville
- Plan de déplacements urbains intercommunal
- Négociations avec SNCF pour l'amélioration des services ferroviaires vers et depuis Genève après 20h
- Mise en place de services urbains pour relier les 4 territoires d'AOT
- Politique foncière
- PLU intercommunal
- Plan Local de l'Habitat intercommunal
- Maison de l'habitat
- Négociations avec les promoteurs pour une montée en gamme des produits immobiliers
- Négociation avec les promoteurs sur les opérations neuves pour l'intégration obligatoire de locaux commerciaux ou de services en RDC
- Création d'une formation continue de référence nationale des métiers de l'éco construction
- Convention pour la création d'un centre de formation des apprentis

- Création et animation d'un fond documentaire grand public et professionnel sur l'éco et l'auto construction
- Négociation avec les promoteurs et concepteurs de nouvelles opérations d'aménagement ou de réhabilitation pour un recours systématique à des solutions eco-constructives
- Montage, construction et animation d'une pépinière d'entreprises
- Travaux de requalification des espaces publics du centre
- Travaux de maîtrise d'oeuvre pour l'aménagement d'un parc public
- Recensement des friches
- Mise en place AVAP (aires de mise en valeur de l'architecture et du patrimoine)
- Montage projet de résidence d'artiste sous l'impulsion de la ville (partenaires : CG, CR, Etat...)
- Politique culturelle
- Soutien à l'action associative



Passage des Villes EAGD

Atelier n°2 - 25 mai 2012

«Bellegarde 2030» - suite PACA Bellegarde



ATELIER N°2

*Dissocier actions et moyens*

**l'exemple de l'île de Nantes :**

- 1999 : Etude de définition, trois équipes sont retenues
- 1999 : Inauguration du lieu unique pour offrir à Nantes une maison de la culture dont elle était dépourvue
- 1999 : Le plan guide de Chemetoff lauréat
- 2000 : Mise au point d'un contrat de maîtrise d'oeuvre
- 2001 : Création de l'atelier de l'île structure dédiée au projet et composée d'une dizaine d'architectes et de paysagistes
- 2001 : Création de la mission île de Nantes à la communauté urbaine
- 2001 : RDV hebdo chaque jeudi 08h30 avec les élus, les responsables de services, les porteurs de projet
- 2003 : Création de la SAMO (société d'aménagement de la métropole atlantique)
- 2004 : Livraison des premiers immeubles, puis progressivement des quais, des boulevards, des nefs, du centre commercial...
- 2009 : Inauguration du parc
- 2009 : La SAMOA devient SPLA
- 2010 : Nouvelle consultation pour choisir un maître d'oeuvre urbain, une page se tourne

> **Identification des manques**

. . .

> **Hierarchie des projets**

. . .

> **Organisation / moyens**

. . .

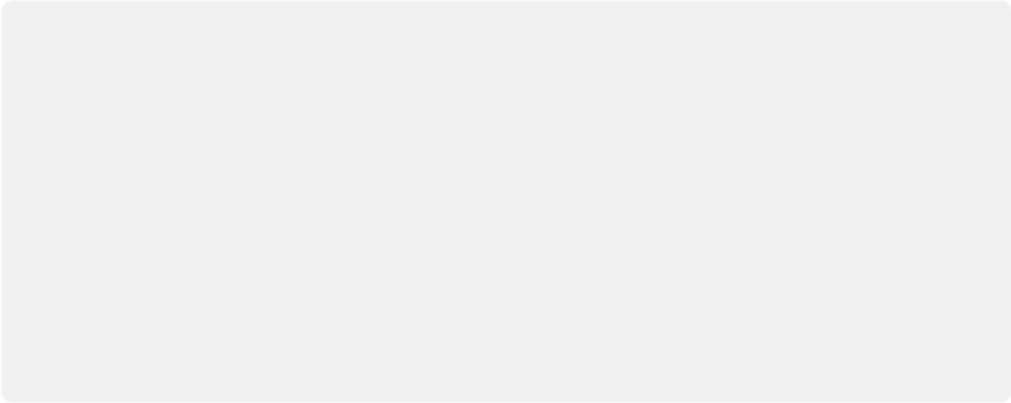






ATELIER N°2

*Les trois enjeux incontournables pour Bellegarde dans les 10 ans à venir ?*



12

Passagers des Villes EAGD

Atelier n°2 - 23 mai 2012

«Bellegarde 2030» - suite P ACA Bellegarde



Annexe 5 : compte-rendu de l'atelier du 23 mai 2012

**Passagers des Villes EAGD**   
 Entreprise d'Architecture Globale et Durable  
 13, rue Alsace-Lorraine 69001 LYON  
 Tél. 04 78 30 52 61 - Fax 04 78 30 01 27  
 info@passagersdesvilles.fr

# Compte-rendu

réunion   
 téléphonique

<b>Lieu</b> MED	<b>Date</b> 23/05/12	<b>Heure</b> 14h
--------------------	-------------------------	---------------------

**Interlocuteurs**

Cf. liste de présence

**Objet**

Réunion de travail - zoom Bellegarde / Châtillon / Lancrans

**Compte-rendu**

**Intro Laetitia Zaghouane**

**Humbert David et Aurélie Bougrain**  
 Lecture des personnages «Bellegarde 2030» issus de la synthèse de l'atelier post-it du 05/01/12

**Régis Petit**  
 Un travail de hiérarchisation et de priorisation doit être fait.  
 Ce dont nous avons besoin, c'est d'un document sur lequel s'appuyer pour la planification du développement de Bellegarde pour les 20 prochaines années. Une sorte de synthèse directrice avec une feuille de route et des éléments de calendrier.

Parmi les projets indiqués sur la carte présentée, il faut ajouter la confection de la gare TGV à la via rhôna, un téléphérique urbain aussi !

**Humbert David**  
 Il y a besoin à Bellegarde d'un document qui fasse la synthèse des projets en cours et à venir pour exprimer une envie : le «Grand Bellegarde»  
 Pour chaque projet, un niveau d'ambition doit être affiché, des stratégies de projet différentes inventées.

3 enjeux majeurs pour Bellegarde :  
 1- Recomposer la ville en exploitant le potentiel foncier pour changer l'image (par le logement, par les TC...)  
 2- l'Eco-construction par un accompagnement de la base artisanale  
 3- le paysage

La ville centre porte un potentiel ce qui nécessite de travailler les friches (en lieu culturel ?) les entrées de ville, la traversée, le dynamisme commercial, les espaces publics, les façades, de construire de belles opérations...



**Passagers des Villes EAGD**   
Entreprise d'Architecture Globale et Durable  
13, rue Alsace-Lorraine 69001 LYON  
Tél. 04 78 30 52 61 - Fax 04 78 30 01 27  
info@passagersdesvilles.fr

## Compte-rendu

réunion   
téléphonique

### Compte-rendu (suite)

#### Frédéric Bessat

Il faudrait dans ce document de synthèse tous les éléments de projet et de programmation par enjeux en prenant soin de bien intégrer Châtillon et Lancrans.

#### Humbert David

D'abord les projets, ensuite les outils. Les projets sont nombreux ne serait-ce que sur l'image. En fonction des choix, les outils seront différents.

En premier lieu/ il faut une carte de Bellegarde en 2030 (ou seront positionnés la voie verte liée au TGV, le téléphérique...)

En second lieu/ un phasage doit être identifié à court, moyen et long terme et quels objectifs il faut avoir atteint à chacun de ces paliers.

En dernier lieu/ les outils et les référents projet.





Annexe 6 : support de présentation au COPIL de restitution du 19 octobre 2012


**R**  
RENDU FINAL

**«Bellegarde 2030»**  
Mission d'assistance à maîtrise d'ouvrage faisant suite à l'étude du PACA Bellegarde

COPIL 19 octobre 2012



  
**Projet d'agglomération**  
franco-valdo-genevoise

  
**Passagers des Villes**  
EAGD  
Espace d'Articulation Agglomération et Grand Genève

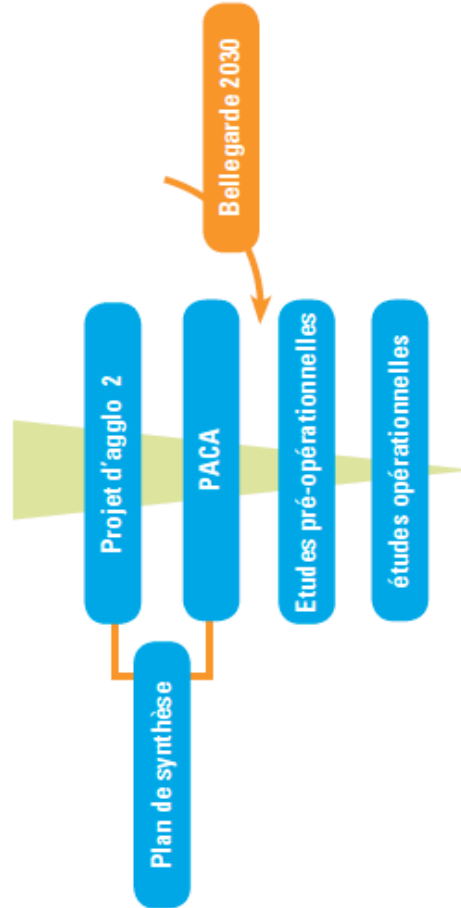


**RAPPEL**

**Objectifs de l'étude :**

*Pour faire suite aux conclusions du PACA Bellegarde qui identifieit Bellegarde comme porte d'entrée sud-ouest de l'agglomération franco genevoise :*

- > **Aider à la fabrication d'un rêve collectif pour le Grand Bellegarde à horizon 2030.**
- > **Aider à traduire les ambitions en vue d'un concours d'idées.**



- > **06 mai 2011**  
Lancement étude PACA Bellegarde
- > **02 décembre 2011**  
COPIL finale étude PACA Bellegarde
- > **05 janvier 2012**  
Atelier de travail n°1 «Bellegarde 2030»
- > **23 mai 2012**  
Atelier de travail n°2 «Bellegarde 2030»
- > **19 septembre 2012**  
Finalisation étude «Bellegarde 2030»
- > **19 octobre 2012**  
COPIL suites étude PACA Bellegarde



Passagers des Villes EAGD

COPIL - 19 octobre 2012

«Bellegarde 2030» - suite PACA Bellegarde



**PREAMBULE**

*Bellegarde :*

- 25 minutes de Genève
- 01h30 de Lyon
- 2h45 de Paris
- Présence du TGV
- Logements abordables
- Foncier disponible
- Patrimoine industriel
- Richesses naturelles
- Intégré au Grand Genève

*La méthode*

- > Identification des enjeux pour le Grand Bellegarde et tour d'horizon de plusieurs projets de ville à Bilbao, Metz, St Etienne, Lens...
- > Jeu des post-it. Imaginer le Grand Bellegarde en 2030 «Et si Bellegarde en 2030...» sur les thèmes de la population, des déplacements, de l'économie et de l'environnement.
- > Sur la base de l'ambition tissée par le jeu des post-it, invention de 5 grands portraits d'habitants ayant choisi de vivre le Grand Bellegarde 2030
- > A partir de l'analyse des projets actuels de Bellegarde, Châtillon, Lancrans identification d'éléments de CDC pour le lancement d'un concours d'idées destiné à l'épanouissement des 5 personnages dans le Grand Bellegarde 2030



Passage 13 des Villes EAGD

COFIL - 19 octobre 2012

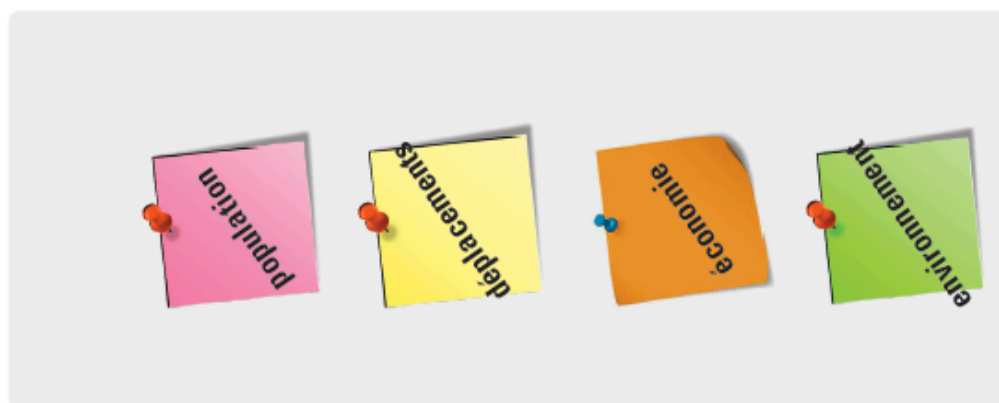
«Bellegarde 2030» - suite PACA Bellegarde



## L'ambition du Grand Bellegarde

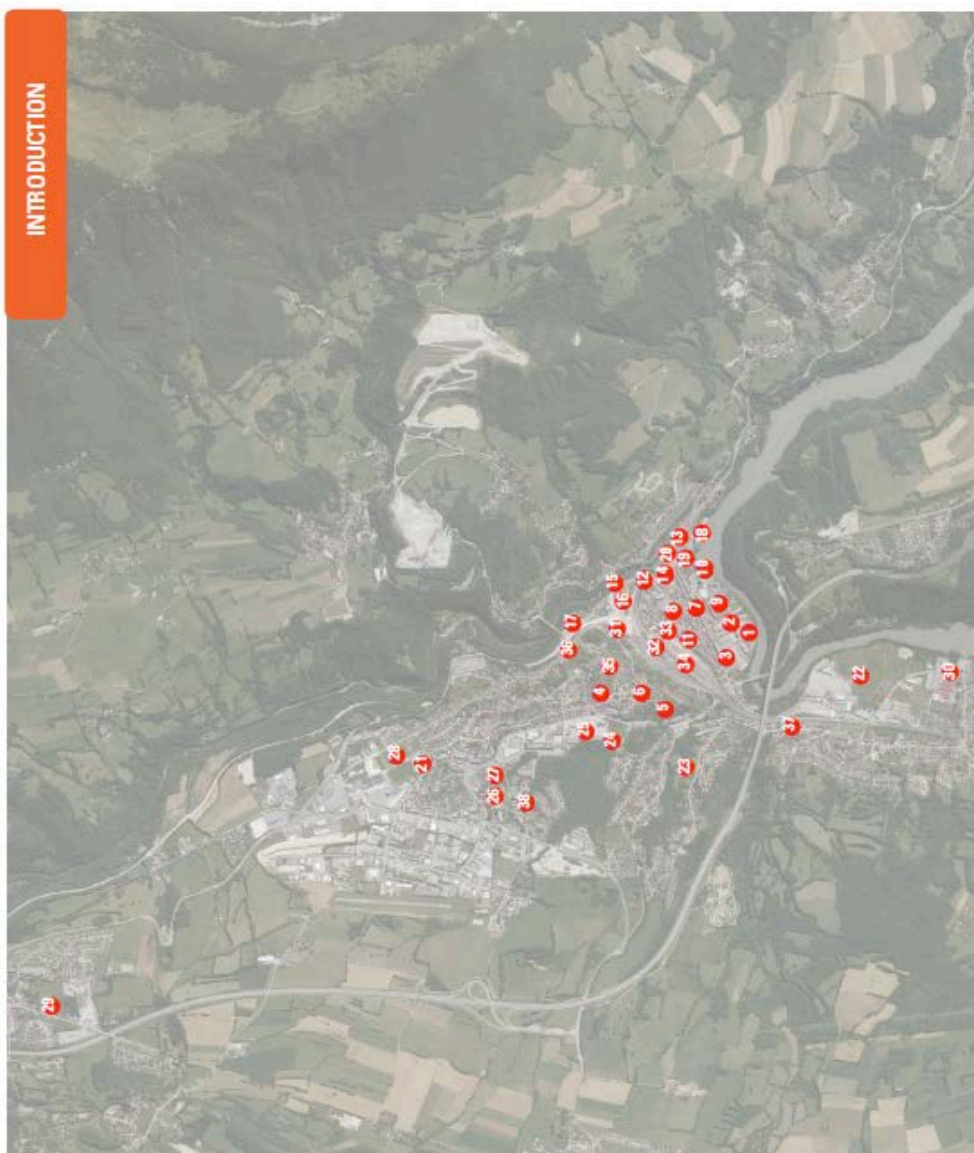
### INTRODUCTION

- > une envie de doubler le nombre d'habitants
- > établir un lien entre accueil de population et développement économique
- > des formations en lien avec un positionnement stratégique sur l'éco-construction
- > un souci de l'équité sociale
- > une problématique de franchissement du relief : transport par câble
- > une demande forte de déplacements modes doux en connection avec les territoires limitrophes
- > un besoin de maillage du territoire en TC
- > une problématique d'attractivité du centre ville (offre commerciale, de services, montée en gamme)
- > des attentes programmatiques sur le quartier gare
- > une diversification de l'économie : éco-construction et industrie touristique
- > des besoins en équipements structurants
- > des attentes pour le cadre de vie urbain
- > exploiter la proximité aux éléments naturels pour le tourisme et l'attractivité
- > mise en valeur de la nature en ville





INTRODUCTION



*Les projets en cours et à venir à Bellegarde*

- 1- SCAPA - reconversion site indu à vocation habitat
- 2- Zone leader pèche - habitat et voirie
- 3- Carrefour market - construction à vocation habitat
- 4- Projet dynamité - 28 lots en location
- 5- Projet Blémond - 36 lots en accession
- 6- Projet Dynamité - construction 36 logements
- 7- Rue de la République - réaménagement de voirie
- 8- Place Carnot - aménagement d'espaces publics
- 9- Amphithéâtre - aménagement d'espace public
- 10- Berges de Rhône - aménagement d'espaces publics
- 11- Rue Lafayette - réaménagement de voirie
- 12- Rue Dumont - réaménagement de voirie
- 13- Rue Maison - réaménagement de voirie
- 14- Rue Pointève - réaménagement de voirie
- 15- Belvédère - projet de création d'espace public
- 16- Projet de création de voirie
- 17- Projet de résidence hôtelière
- 18- Place Zanaelli - aménagement d'espace public
- 19- Office de tourisme - déplacement d'équipement
- 20- Bisculerie - réflexion sur le devenir du site
- 21- Eco quartier de Muisiniens - habitat
- 22- Stade de Muisiniens - relocalisation d'équipement
- 23- 88 logements route du Vouvray
- 24- Piscine - équipement
- 25- Réhabilitation de la cité scolaire - équipement
- 26- Projet de crèche - équipement
- 27- Projet de salle de restauration - équipement
- 28- Réflexion sur l'enceinte piétonne
- 29- Projet de village des Alpes - aménagement commercial
- 30- Réflexion site Pollesco
- 31- Construction P+R
- 32- Projet de brasserie salle des visites - commerce
- 33- Collège 600 - équipement
- 34- Halle SERNAM - acquisition foncière
- 35- Rue Muisiniens - rénovation de voirie
- 36- Rue Favre - rénovation voirie
- 37- Rue centrale - rénovation voirie
- 39- Projet ADAPPE - équipement



Passagers des Villes EAGD

COPIL - 19 octobre 2012

«Bellegarde 2030» - suite P ACA Bellegarde





## Les projets en cours et à venir à Châtillon en Michaille

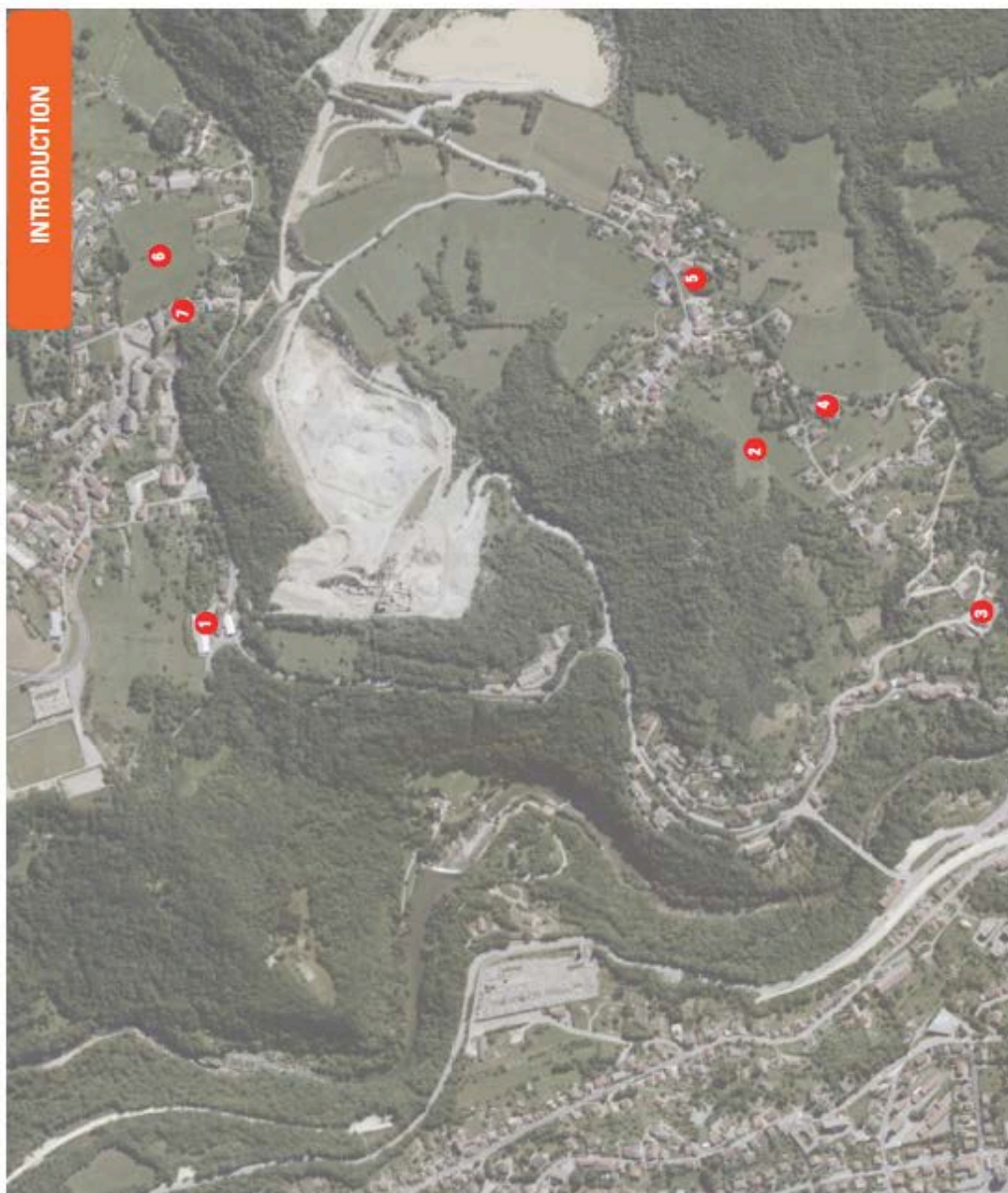
- 1- Espace sportif
- 2- Lienon inter-village
- 3- Zone de loisirs
- 4- Maison de la culture et des associations
- 5- Lotissement porte des Alpes - 35 lots
- 6- Lotissement entre lacs et montagne - 25 lots
- 7- Lotissement Gérard - 50 lots
- 8- Lotissement communal - 15 lots
- 9- Village des alpes
- 10- Extension ZA
- 11- Gymnase
- 12- Crèche
- 13- Via Rhône
- 14- ZA liée à l'aérodrome
- 15- Centre culturel avec salle de spectacles
- 16- Transport urbain
- 18- Collège



Passagers des Villes EAGD

CO PIL - 19 octobre 2012

«Bellegarde 2030» - suite PACA Bellegarde



INTRODUCTION

*Les projets en cours et à venir à Lancrans*

- 1- Sous la ville - réflexion d'aménagement
- 2- Combe des crozats - réflexion d'aménagement
- 3- Ancienne école - aménagement pour personnes âgées et petite enfance
- 4- Ballons - lotissement privatif
- 5- Projet objectif pierre - 7 logements
- 6 -ZAC Folatière - 70 logements collectifs et intermédiaires, 11 parcelles individuelles
- 7- Elatrat gourmand - aménagement de logements dans les combles



Passage des Villes EAGD

COPIL - 19 octobre 2012

«Bellegarde 2030» - suite PACA Bellegarde



PROGRAMME

*Les habitants du Grand Bellegarde 2030*



**Dominique, 37 ans ...**  
... a fait le choix de Bellegarde pour se rapprocher de la nature

**Michel et Régine, 57 ans ...**  
... sont originaires de Bellegarde

**Nadia, 28 ans ; Stéphane, 30 ans ; Kilian, 3 ans et les jumeaux, 5 mois ...**  
... sont venus à Bellegarde pour un logement plus grand et accessible économiquement

**Gentiane, 45 ans ...**  
... apprécie Bellegarde pour son passé industriels

**Thierry, 34 ans ...**  
... a choisi Bellegarde pour la référence qu'elle constitue en matière d'éco-construction



Passagers des Villes ENG D

CO-PL - 19 octobre 2012

«Bellegarde 2030» - suite PACA Bellegarde



## Les attentes des habitants du Grand Bellegarde 2030

PROGRAMME

### Quels projets actuels peuvent répondre aux attentes de Dominique ?

- > Aménagement d'espaces publics (place Carnot, berges du Rhône, belvédère, place Zanarelli)
- > Réaménagement et rénovation de voiries (République, Lafayette, Louis Dumont, Joseph Marion...)
- > Projet de circulation en centre ville et plan lumière
- > Projets d'équipements (office du tourisme, piscine)
- > Projet commerciaux (brasserie de la gare)

### Que manque-t-il à l'épanouissement total de Dominique dans le Grand Bellegarde ?

- > Des programmes immobiliers de qualité dans le centre
- > Une diversification et une montée en gamme des commerces en centre ville (commerces de proximité, commerce de bouche, restauration...)
- > Un accès à la nature directement depuis le centre (au Jura, ...)
- > Une offre de services SNCF après 20h cadencée à l'offre de TC urbain
- > Une offre TC urbain efficace et cadencée à l'offre de services SNCF



*Dominique,*

#### Ses besoins :

- Accéder facilement à la gare
- Pouvoir prendre le train Geneve/Bellegarde après 20h
- Accéder à une offre de construction neuve de standing
- Profiter d'une vie de quartier
- Accéder rapidement à des chemins de randonnées



Passagers des Villes EAGD

CO-PL - 19 octobre 2012

«Bellegarde 2030» - suite PACA Bellegarde



## Les attentes des habitants du Grand Bellegarde 2030

### PROGRAMME

#### Quels projets actuels peuvent répondre aux attentes de Michel et Régine ?

- > Projets d'habitat (dynamité, lilas-acacias, éco quartier de Musinens, Vouvray, ZAC Folatière, projet objectif pierre, ballons, lotissements de Chatillon)
- > Réaménagement et rénovation de voiries (République, Lafayette, Louis Dumont, Joseph Marion...)
- > Projet de circulation en centre ville
- > Projet de téléphérique urbain pour lier les polarités
- > Projet commerciaux (brasserie de la gare, village des Alpes)

#### Que manque-t-il à l'épanouissement total de Michel et Régine dans le Grand Bellegarde ?

- > Une formation continue de référence nationale des métiers de l'éco-construction
- > Une offre de logement adaptée aux personnes âgées en centre ville
- > Une offre sociale et culturelle d'échelle d'agglomération
- > Un lieu dédié à la culture
- > Un accès à la nature



#### Michel et Régine,

##### Leurs besoins :

- Former un repreneur
- Loger leurs enfants
- Accéder facilement au centre de Bellegarde
- Vieillir à Bellegarde
- Se divertir à Bellegarde





## Les attentes des habitants du Grand Bellegarde 2030

PROGRAMME

### Quels projets actuels peuvent répondre aux attentes de Nadia et Stéphane ?

- > Projet d'habitat en centre ville (SCAPA)
- > Projet de circulation en centre ville
- > Réaménagement et rénovation de voiries (République, Lafayette, Louis Dumont, Joseph Marion...)
- > Projet de téléphérique urbain pour lier les polarités
- > Aménagement d'espaces publics (place Carnot, berges du Rhône, belvédère, place Zanarelli)
- > Projets d'équipement (piscine, espace sportif, zone de loisirs, gymnase)
- > Projets scolaires (cité scolaire, collège) et sociaux (crèche)

### Que manque-t-il à l'épanouissement total de la famille de Nadia et Stéphane dans le Grand Bellegarde ?

- > Des programmes immobiliers d'accès à la propriété en centre ville
- > Une offre en TC vers les territoires d'AOT voisins cadencée aux services de TC urbains
- > Un accès à la nature
- > Une offre sociale pour les enfants



Nadia, Stéphane,  
Kilian et les jumeaux

#### Leurs besoins :

Devenir propriétaire de leur bien immobilier

Des transports entre Bellegarde et les communes voisines

Des transports efficaces à Bellegarde

Une offre sociale

Des espaces de détente en plein air



Passagers des Villes EAGD

CO-PL - 19 octobre 2012

« Bellegarde 2030 » - suite PACA Bellegarde



## Les attentes des habitants du Grand Bellegarde 2030

### PROGRAMME

#### Quels projets actuels peuvent répondre aux attentes de Gentiane ?

- > Aménagement d'espaces publics (berges du Rhône, belvédère)
- > Projet de circulation en centre ville et plan lumière
- > Réaménagement et rénovation de voiries (République, Lafayette, Louis Dumont, Joseph Marion...)
- > Projet de téléphérique urbain pour lier les polarités
- > Projets d'équipements (office du tourisme, bistrot gourmand, maison de la culture et des associations, centre culturel)

#### Que manque-t-il à l'épanouissement total de Gentiane dans le Grand Bellegarde ?

- > Une offre culturelle et un lieu de représentation d'échelle d'agglomération
- > Une diversification et une montée en gamme des commerces en centre ville (commerces de proximité, commerce de bouche, restauration...)
- > Une offre TC urbain efficace sur la CC
- > Un accès à la nature



#### Gentiane

##### Ses besoins :

- Des transports efficaces dans le pays bellegardien
- Des liaisons modes doux sécurisées
- Des commerces de proximité
- Une politique culturelle dynamique
- Une histoire des lieux



Passagers des Villes EAGD

CORIL - 19 octobre 2012

«Bellegarde 2030» - suite PACA Bellegarde



## Les attentes des habitants du Grand Bellegarde 2030

### PROGRAMME

#### Quels projets actuels peuvent répondre aux attentes de Thierry ?

- > Projet commerciaux (brasserie de la gare, village des Alpes)
- > Projets d'équipements (piscine, résidence hôtelière)
- > Réaménagement et rénovation de voiries (République, Lafayette, Louis Dumont, Joseph Marion...)
- > Aménagement d'espaces publics (place Carnot, belvédère)

#### Que manque-t-il à l'épanouissement total de Thierry dans le Grand Bellegarde ?

- > Une structure d'accueil type pépinière d'entreprise dédiée aux technologies et matériaux de l'éco-construction
- > Une offre hôtelière de qualité
- > Un Centre de Formation des Apprentis
- > Une structure d'accueil d'un fond documentaire grand public et professionnel sur l'éco et l'auto construction
- > Une formation continue de référence nationale des métiers de l'éco-construction
- > Une diversification et une montée en gamme des commerces en centre ville (commerces de proximité, commerce de bouche, restauration...)



#### Thierry

##### Ses besoins :

Le recours systématique pour les nouvelles constructions à son savoir-faire

Un local professionnel

Un vivier de futurs artisans et d'artisans déjà implantés

Un centre, ville dynamique et renouvelé



13

Passagers des Villes EAGD

CORIL - 19 octobre 2012

eBellegarde 2030 - suite PACA Bellegarde





SYNTHESE PROGRAMME

*Les attentes des habitants du Grand Bellegarde 2030  
en synthèse :*

- > Des programmes immobiliers **de qualité**
- > Une offre de logement adaptée aux personnes âgées en centre ville
- > Des programmes immobiliers d'accèsion à la propriété en centre ville
- > Une offre sociale et culturelle
- > Une diversification et une **montée en gamme des commerces** en centre ville
- > Une formation continue de **référence nationale** des métiers de l'éco-construction
- > Une structure d'accueil type pépinière d'entreprise
- > Un Centre de Formation des Apprentis
- > Une structure d'accueil d'un fond documentaire sur l'éco et l'auto construction
- > Un accès à la nature directement depuis le centre
- > Une offre de services SNCF après 20h cadencée à l'offre de TC urbain
- > Une **offre globale** et parfaitement coordonnée de TC
- > Une offre TC urbain efficace sur la CC
- > Une offre en TC vers les territoires d'AOT voisins cadencée aux services de TC urbains



Passagers des Villes EAGD

CORIL - 19 octobre 2012

«Bellegarde 2030» - suite PACA Bellegarde



SYNTHÈSE DES ENJEUX

- > Enjeu d'**image** et de **qualité** portant sur :
  - les formes urbaines et architecturales et la qualité paysagère des programmes immobiliers
  - la **diversification des programmes immobiliers** (séniors, permettant des parcours résidentiels diversifiés...)
  - la **requalification, transformation, mutation** des espaces publics, des fiches industrielles....
  
- > Enjeu de **dynamisme** et d'**attractivité** portant sur :
  - la **mixité des fonctions** : commerces, activités, lieux de culture...
  - les **liens avec le grand paysage** et les éléments naturels proches ( tourisme marchand et loisirs)
  
- > Enjeu de **méthode** portant sur :
  - une **complémentarité et une coordination** entre les communes
  - une **organisation et une méthode de travail** spécifique à développer pour la mise en oeuvre du projet Grand Bellegarde 2030

... **3 enjeux** que **devra intégrer le mandataire**  
**de l'étude de MOE urbaine pour le projet global du Grand Bellegarde.**





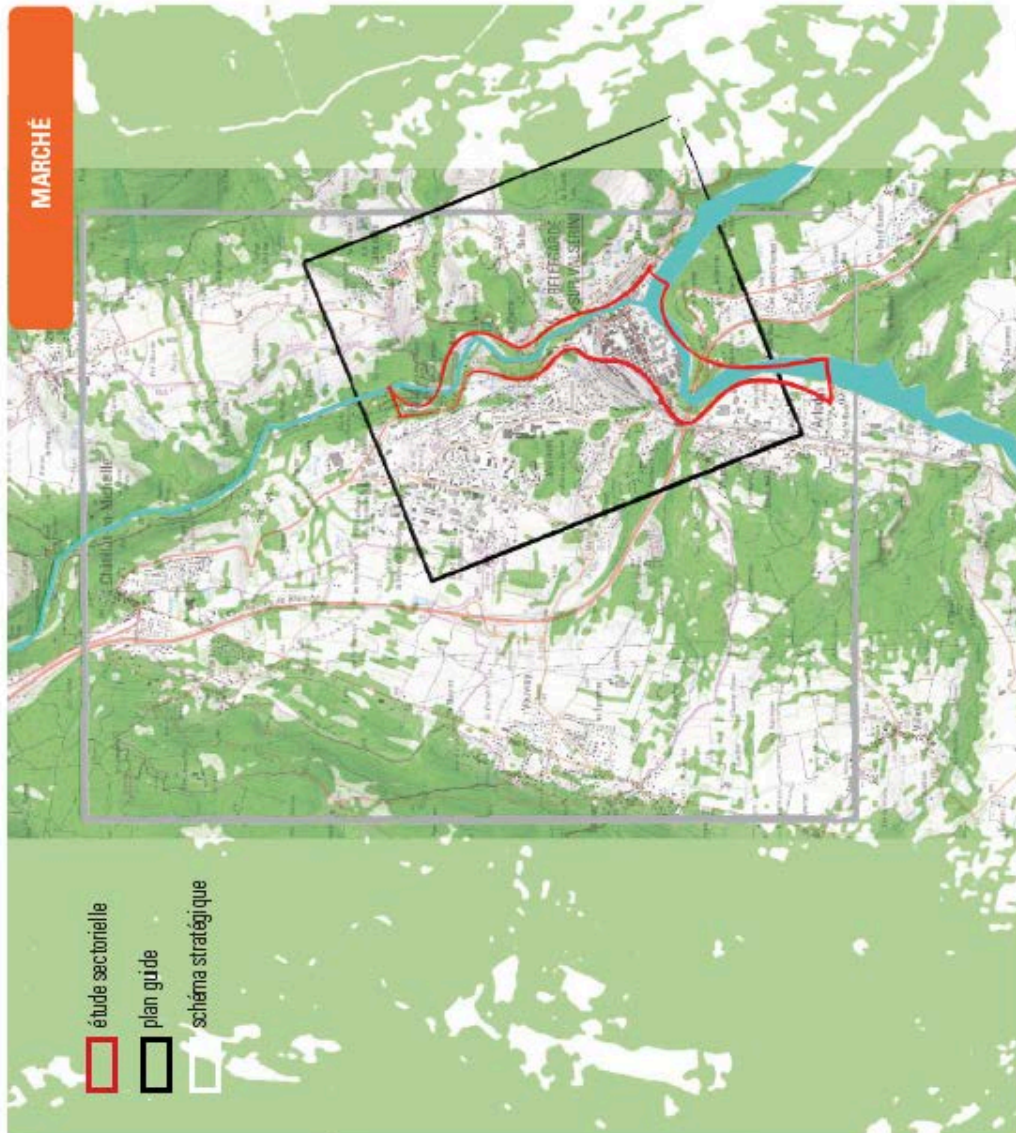
MARCHÉ

Les éléments à intégrer au cahier des charges  
Grand Bellegarde 2030

- contenu de la mission
- périmètres
- proposition de méthode
- compétences
- déroulement
- pilotage et budget

- 1 > Schéma stratégique d'organisation du développement à l'échelle de la CCPB et de la répartition des programmes ;
- 2 > Réalisation d'un **plan guide** , précisant les lieux de centralité à conforter ou à créer, les liens entre les différents espaces composant le périmètre d'étude et le périmètre de réflexion, le parti pris paysager et les formes architecturales à privilégier, les zones de constructibilité pour des programmes visant une mixité fonctionnelle ;
- 3 > Réalisation d'une **étude sectorielle** de niveau esquisse accompagnée d'une méthode de mise en oeuvre (organisation, moyens, pilotage...);
- 4 > Méthode pour le **suivi de tous les nouveaux projets urbains, d'habitat, d'équipements sur le territoire**, quels que soient les maîtres d'ouvrage dans l'objectif d'assurer la cohérence des interventions sur le périmètre d'étude.





- contenu de la mission
- périmètres
- proposition de méthode
- compétences
- déroulement
- pilotage et budget



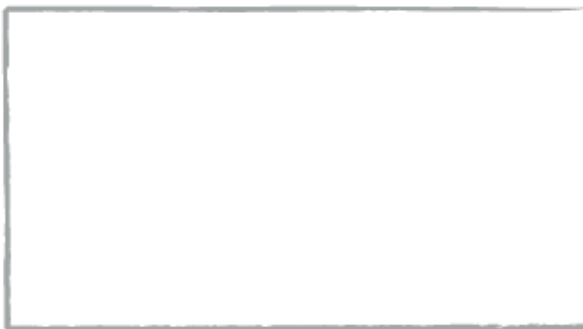
Passagers des Villes ENGAD

CO-PL - 19 octobre 2012

«Bellegarde 2030» - suite PACA Bellegarde



MARCHÉ



1 > **Schéma stratégique** de développement cohérent et coordonné à l'échelle de la CCPB :  
- multimodalité  
- répartition des activités  
- gestion du foncier  
- ...

> Quelle spécificité pour chaque entité de la CCPB pour construire un territoire harmonieux et équilibré ?

- contenu de la mission
- périmètres
- proposition de méthode
- compétences
- déroulement
- pilotage et budget





MARCHÉ

2 > Le **Plan guide** proposera un plan de composition urbain et paysager et une programmation localisée et dimensionnée qui fera état des :

- zone de constructibilité, implantation du bâti
- principes de répartition des polarités,
- liens entre les polarités et avec les équipements structurants,
- principes de répartition des espaces publics et privés
- organisation des déplacements et cheminements

...

- contenu de la mission

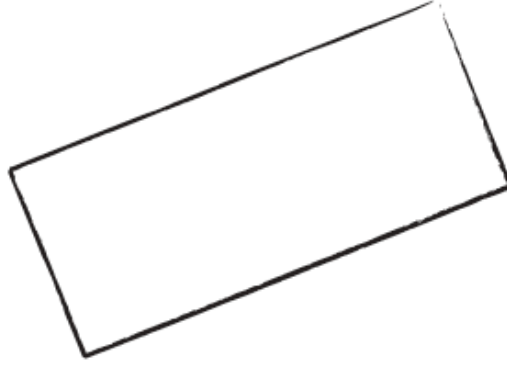
- périmètres

- proposition de méthode

- compétences

- déroulement

- pilotage et budget



**Le plan guide donnera une vision prospective et d'ensemble du développement du périmètre.**

> Le plan guide devra aboutir à un **référentiel pluriannuel d'actions à engager pour environ dix années**. Il contribuera à hiérarchiser les actions et permettra des validations différenciées et progressives.

> Le marché devra prévoir une **mission de suivi et d'actualisation** du plan guide



MARCHÉ



3 > L'étude sectorielle Bellegarde centre permettra de décliner les interventions opérationnelles du plan guide en matière :

- de fonctions urbaines : dimensionnement et localisation des différentes fonctions
- d'habitat (épannelage, constructibilités, démolitions, volumétries, produits de logements...)
- d'espaces publics (stationnements, végétalisation, matériaux, éclairages...)
- ...

> L'étude sectorielle déterminera un cahier des **prescriptions architecturales et paysagères** (capacité constructive et conditions d'intégration, insertion dans l'environnement, rapports à l'espace public...) en accord avec la **définition préalable d'un parti d'aménagement**

- contenu de la mission
- périmètres
- proposition de méthode
- compétences
- déroulement
- pilotage et budget



MARCHÉ

- contenu de la mission
- périmètres
- proposition de méthode
- compétences
- déroulement
- pilotage et budget

4 > Le **suiti des différents projets** est une mission de coordination urbaine et architecturale des constructions, elle consiste en l'**accompagnement de l'élaboration des programmes immobiliers**, afin de garantir leur inscription dans la cohérence du projet d'ensemble.

Elle se développe dès l'expression d'une volonté de projet, que son porteur soit connu ou non, pour un secteur donné ou d'une parcelle identifiée.

> Cette assistance pourrait être sollicitée également dans le cadre de **l'élaboration ou la mise à jour des dossiers réglementaires**.





MARCHÉ

- contenu de la mission
- périmètres
- proposition de méthode
- **compétences**
- déroulement
- pilotage et budget

- architecte-urbaniste-paysagiste (**mandataire**)
  - programmiste logement
  - programmation équipements publics / équipements culturels
  - mobilité (transport par câble)
  - ingénierie de projet (méthode-organisation-outils)
  - environnement
- compétences optionnelles : sociologie urbaine, artistes, design urbain ...*



**MARCHÉ**

- contenu de la mission
- périmètres
- proposition de méthode
- compétences
- déroulement
- pilotage et budget

*Concours*

**Printemps 2013**

- > Finalisation cahier des charges
- > Lancement du concours
- > Choix des équipes

**Automne 2013**

- > Rendu concours et choix du lauréat

**2014 / 2017**

- > Plan guide : 6 mois
- > Etude sectorielle : 4 mois
- > suivi de projet
- > actualisation du plan guide

*Consultation*

**Printemps 2013**

- > Finalisation cahier des charges

**Été 2013**

- > Choix de l'équipe

**Septembre 2013 / 2016**

- > Lancement étude
- > Plan guide : 6 mois
- > Etude sectorielle : 4 mois
- > suivi de projet
- > actualisation du plan guide





**MARCHÉ**

- contenu de la mission
- périmètres
- proposition de méthode
- compétences
- déroulement
- pilotage et budget

**Pilotage politique**

ville de Bellegarde + CCPB  
Grand Genève

**Pilotage technique**

chef de projet ?  
+  
ville de Bellegarde + CCPB  
Grand Genève  
CG - Région

**Indemnités de concours**

50 000 € HT \* 3 équipes  
10 000 € (frais de concours : rémunération membres du jury, frais de repro, frais annexes...)

**Indemnités de consultation**

2 tours  
préselection de 3 équipes (5 000€) sur note d'intention, méthodologique et de motivation

**Mission sur trois années**

marché à bons de commande entre 70 et 150 000€.

