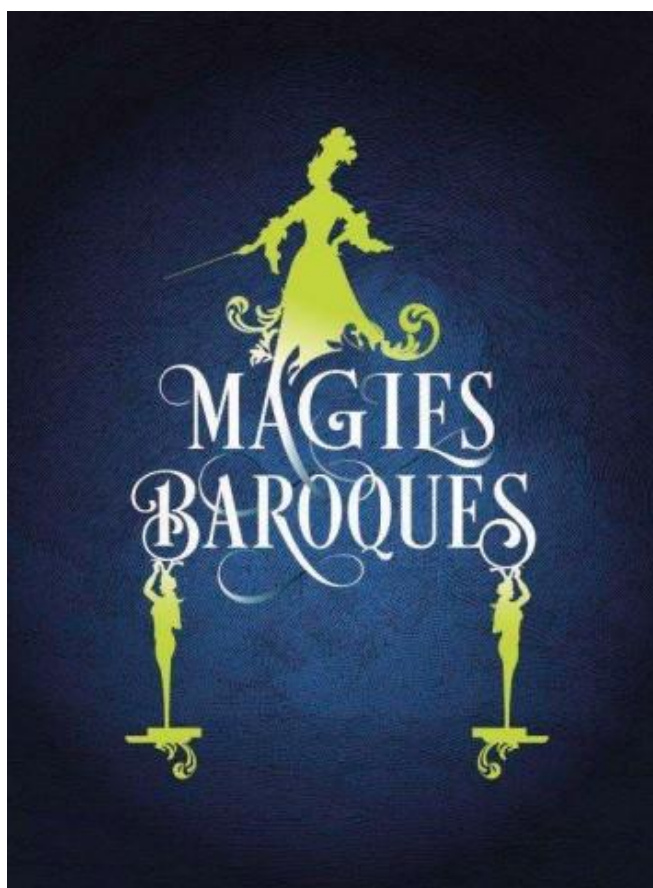


Communiqué de presse
Le 18/04/2025

Le Centre des monuments nationaux
présente l'exposition
Magies baroques
en partenariat avec la Ville de Bailleul
du 31 octobre 2025 au 8 mars 2026
au château de Voltaire à Ferney



Contacts presse :

Pôle presse du CMN :
Marie Roy et Su-Lian Neville
01 44 61 21 86 / 22 96
Pour retrouver l'ensemble des communiqués du CMN :
presse.monuments-nationaux.fr

Château de Voltaire
Administrateur : François Xavier Verger 06 83 44 02 59
francois-xavier.verger@monuments-nationaux.fr
Chargée de Communication : Lucie Orth 07 64 75 11 69
lucie.orth@monuments-nationaux.fr

www.monuments-nationaux.fr

Communiqué de presse

Du 31 octobre 2025 au 8 mars 2026, le Centre des monuments nationaux, en partenariat avec la Ville de Bailleul, présente au château de Voltaire l'exposition « Magies baroques ». Ce parcours d'œuvres et d'installations visuelles et sonores emmène les visiteurs dans un voyage onirique ponctué de moments clefs des récits chevaleresques tout en découvrant la fascination que la figure de la magicienne a exercé dans l'imaginaire artistique, de la Renaissance à l'époque baroque

L'exposition « Magies baroques » met en lumière la figure de la magicienne baroque et ses enchantements, représentée par différents récits sous le nom de Circé, Armide ou Alcina. Au XVI^e siècle, les deux poèmes épiques *Roland furieux* (1532) de l'Arioste et la *Jérusalem délivrée* (1581) du Tasse connaissent un immense succès. Des spectacles, commandités par les princes, se jouent dans les palais et châteaux, les parcs et jardins, comme sur les scènes de théâtre. Les intrigues, qui se déroulent au temps d'un Moyen Âge rêvé, mettent en scène des magiciennes attirant dans leurs jardins merveilleux des chevaliers qu'elles charment par leur beauté et leurs sortilèges. Mais leur amour toujours renié provoque en elles une fureur destructrice qui ruine leurs palais et leurs jardins magiques. L'image de la magicienne permet de réaliser des effets scéniques spectaculaires : métamorphoses, illusions et disparitions, manifestations du merveilleux rendues possibles par le développement de machineries complexes. Circé, Armide et Alcina deviennent omniprésentes dans les ballets de cour à partir des années 1560.

À l'instar des magiciennes, les scénographes, par le biais de leurs artifices scéniques, enchantent les spectateurs et les transportent dans un monde imaginaire et féerique. Tout au long de la période baroque, l'histoire de Renaud et Armide ne cesse d'inspirer musiciens et metteurs en scène.

Les visiteurs découvrent un **parcours jalonné de décors animés** par des effets visuels et sonores, qui commence avec « **l'île aux mystères** », la vision de l'île-château de la magicienne apparaissant dans un nuage de brumes. Cette évocation renvoie aux fêtes des *Plaisirs de l'île enchantée* données par Louis XIV en 1664 à Versailles, qui mettent en scène la magicienne Alcine, juchée sur un monstre marin mécanique, combattant des chevaliers jusqu'à la disparition de son palais dans un grandiose feu d'artifice.

Le « **jardin d'illusions** » convoque Armide, la magicienne la plus emblématique du XVII^e siècle, et son jardin enchanté. Riche d'une végétation foisonnante et fantastique, il n'est pourtant qu'illusion, prétexte à de spectaculaires décors dans les palais et sur les scènes de théâtre. Il est ici évoqué à travers une suite d'images poétiques projetées sur un jardin théâtral dans lequel apparaît la magicienne parée de tous ses mystères.

La salle de magie révèle les « **sortilèges amoureux** ». Décor incontournable des différentes adaptations du récit, cet espace montre les artifices dont la magicienne use pour parvenir à ses fins et fascine les spectateurs durant tout le XVII^e siècle. Là sont entassés une multitude d'objets, de philtres et de grimoires, tandis qu'au milieu apparaît la magicienne dansant à la lueur d'éclairs et de nuages tourmentés. Après avoir déployé en vain ses charmes, repoussée par le chevalier, elle dévoile sa nature de sorcière et déchaîne les éléments.

Plus loin, un « **banquet merveilleux** » s'offre au regard des visiteurs. Des images oniriques apparaissent sur les assiettes, des chevaliers surgissent et affrontent la magicienne. Le banquet magique est l'écho des grands banquets de cour où la mise en scène repose sur des orchestrations sophistiquées de mets et d'objets, le plus souvent animés par des mécanismes ingénieux.

Dans un décor d'opéra miniature entouré de cariatides portant des lustres, la magicienne quitte son « **palais des mirages** » pour retourner à son jardin d'illusions avant d'entamer une danse libératrice dissipant ses enchantements. Dans l'opéra *Armide* de Lully, elle convoque les démons et leur ordonne de détruire son palais qui s'écroule dans un prodigieux fracas. Ce final spectaculaire a pour but d'éblouir le spectateur et montrer l'ingéniosité des scénographes et des décorateurs.

Grâce à ses philtres, la magicienne peut tout soumettre à sa volonté, maîtrisant les éléments naturels, transformant les hommes en animaux, en pierre ou en végétaux. Mais une fois ses sortilèges dissipés,

les chevaliers piégés par ses charmes se libèrent de leur métamorphose. Ainsi en conclusion de ces évocations, sur de grands rochers, le chevalier envoûté entame une « **danse des métamorphoses** », tandis que sur son corps se reflètent des couleurs fantastiques. L'évocation rappelle également que le récit inspiré de *La Jérusalem délivrée* est très prisé dans les cours et donne lieu à des ballets tels *La délivrance de Renaud*, ballet dansé par Louis XIII au Louvre en 1617, dans lequel le roi libère ses compagnons métamorphosés.

En écho à ces différentes évocations, des artistes ont créé des objets poétiques inspirés des thèmes de la métamorphose et du jardin, invitant les visiteurs à la rêverie.

Un diorama de Jérôme Pellerin, inspiré par les grotesques de la Renaissance, évoque le jardin de la magicienne. Les artistes Piet.sO et Peter Keene convoquent les prodiges d'Armide à travers des automates sous cloche ainsi qu'un miroir sans tain dévoilant une apparition poétique. Un palais magique réalisé par Loïc Pantaly s'anime de lumières au son d'un air d'opéra. Sébastien Simon imagine un personnage qui semble s'être métamorphosé en un objet baroque ainsi qu'un théâtre de papier animé montrant la destruction du palais par Armide. L'artiste Laetitia Mieral donne à son tour sa vision d'Armide avec une création en papier mâché montrant la magicienne dévoilant sous le pan de sa robe un jardin rêvé. L'œuvre, accompagnée de la lecture d'un extrait de la pièce de Jean Cocteau *Renaud et Armide* (1943), bénéficie de la participation exceptionnelle d'Isabelle Adjani.

Cet hiver, au château de Voltaire, venez réaliser un voyage onirique dans ce nouveau parcours artistique et marchez dans les pas de ces magiciennes !

Production : Centre des monuments nationaux en partenariat avec la Ville de Bailleul.

Conception : Francis Adoue, chef de projet, Département des manifestations culturelles, Centre des monuments nationaux

Conception graphique exposition et assistant de production : Thierry-François Combe

Réalisations vidéo : Fred Di Noto

La magicienne : Perrine Alizard

Mise en scène : Christophe Leray

Le chevalier : Jean-Baptiste Plumeau

Décors : Francis Adoue, Thierry-François Combe, Loïc Pantaly

Laetitia Mieral – Merveilles en papier : *L'île-château d'Alcina* et *Jardin d'Armide*

Loïc Pantaly : *Palais magique*, *Le banquet merveilleux*

Jérôme Pellerin : *Somnium hortus (jardin du songe)*

Piet.sO et Peter Keene : *Les petits prodiges d'Armide*

Sébastien Simon : *Au cœur du jardin* ; *La destruction du palais*

Avec la participation exceptionnelle d'Isabelle Adjani : la voix de la magicienne. Extrait de *Renaud et Armide* de Jean Cocteau.

Informations pratiques :

Du 31 octobre 2025 au 8 mars 2026 : 10h – 17h

Inclus dans le droit d'entrée

Autour de l'exposition

Philtres d'Amours

Avis aux apprentis sorciers... Les familles partiront à la rencontre la sorcière Armide qui dévoilera tous ses secrets grâce à un cours de magie accélérée. A sa suite, ils apprendront à réaliser une potion magique !

Informations pratiques :

Le 14 février 2026 : 14h

Tarif : 12 euros par adulte, 6 euros par enfant

Sur réservation

Visuels à disposition de la presse



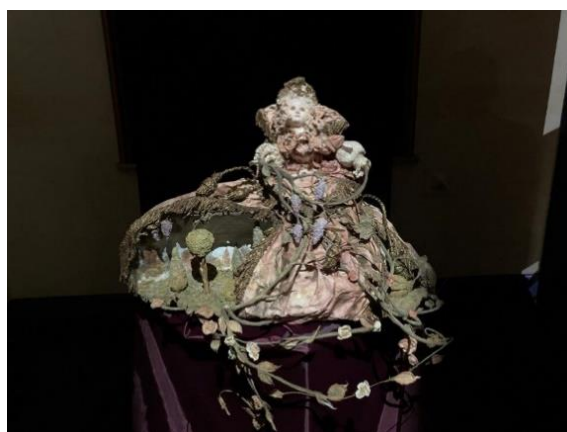
Le banquet merveilleux © CMN



Jardin d'illusions © CMN



Sortilèges amoureux © CMN



Laetitia Mieral, *Jardin d'Armide* © CMN



Sébastien Simon, *Au cœur du jardin*, 2022
© Sébastien Simon



Sébastien Simon, *La destruction du palais*, 2022
© Sébastien Simon



Sébastien Simon, *La destruction du palais* (détail),
2022 © Sébastien Simon



Jérôme Pellerin, *Somnium hortus* (jardin du songe)
© Jérôme Pellerin

Château de Voltaire à Ferney

En 1758 lorsque Voltaire, âgé de 65 ans, acquit la seigneurie de Ferney, il déclara avoir trouvé un « hameau misérable » où il fit construire, suivant de près le chantier, la demeure de ses dernières années.

Pendant près de 20 ans, Voltaire y reçut de nombreuses personnalités. Alors qu'il se déclarait « aubergiste de l'Europe », Ferney devenait le passage obligé d'une élite qui affluait de l'Europe entière.

De cette retraite éloignée, il s'enflamma contre l'injustice de la société et prit la défense des victimes de l'intolérance politique et religieuse. Il poursuivit intensément son œuvre littéraire et publia, entre autres, le *Dictionnaire Philosophique*, le *Traité sur la Tolérance*, plusieurs tragédies et pièces de théâtre. Sa correspondance depuis Ferney s'éleva à quelques 6000 lettres.



Portrait au naturel de François-Marie Arouet de Voltaire © Olivier Roller - CMN

Investi des principes philosophiques qui ont nourri l'esprit du siècle des Lumières, tour à tour urbaniste, entrepreneur et mécène, il transforma la seigneurie de Ferney : marais asséché, constructions de maisons, pavage des rues, fontaines publiques, construction d'une nouvelle église, développement de l'artisanat. Cela qui était le hameau de quelques habitants devint pour longtemps une cité prospère d'un millier d'âmes.

À la mort de Voltaire, sa nièce et compagne, Mme Louise Denis, héritière du château en l'absence de descendance de Voltaire, décide de s'en dessaisir. Elle vend également la bibliothèque du philosophe à Catherine II de Russie. La bibliothèque de Voltaire est ainsi intégralement conservée à la Bibliothèque nationale de Russie, à Saint-Petersbourg.

L'Etat acquiert en 1999 le château de Ferney, ce lieu de mémoire où Voltaire a tant écrit pour la défense des droits de l'homme. Les visiteurs de tous horizons viennent rendre hommage au patriarche et y trouver l'inspiration.



Château de Voltaire, façade sur cour © Patrick Tournébœuf - Tendance floue - Centre des monuments nationaux

Après une restauration d'envergure sur l'ensemble du château de 2015 à 2018, le public, sur le pas des invités de Voltaire, parcourt le rez-de-chaussée du château comprenant les pièces de réception du philosophe, sa chambre et les appartements de Mme Denis.

Depuis 2020, quelques pièces de l'étage noble dont le salon d'axe accueillent des expositions thématiques, en complément de la visite historique.



Château de Voltaire, salon © Benjamin Gavaudo - Centre des monuments nationaux

L'entresol abritait les communs (cuisines, garde-manger, lavoir, fruiterie) et côté sud les appartements de Jean-Louis Wagnière, secrétaire de Voltaire. Cet espace est désormais ouvert à la visite et présente des expositions temporaires.

Un important programme de manifestations culturelles est proposé tout au long de l'année par le Centre des Monuments Nationaux en partenariat avec la [Ville de Ferney-Voltaire](#) (conférences), [Pays de Gex Agglo](#) (Festival [Jazz in Fort l'Ecluse chez Voltaire](#)), [Radio Zones](#) (apéros philo) et de nombreuses autres collaborations avec des associations locales ([Soloist Academy](#), [Voltaire's Attic](#), ...), ou encore la ville de Genève ([La Bâtie-Festival de Genève](#)).

Ma pierre à l'Edifice

En se connectant sur www.mapierrealedifice.fr, les amoureux du patrimoine peuvent faire un don pour <https://www.chateau-ferney-voltaire.fr/> (« Mon monument préféré ») et ainsi contribuer à l'animer, l'entretenir et le préserver.

Informations pratiques

Château de Voltaire à Ferney

Allée du château

01210 Ferney-Voltaire

Tél. 04 50 40 53 21

chateau-de-voltaire@monuments-nationaux.fr

www.chateau-ferney-voltaire.fr

 www.facebook.com/ChateaudVoltaire

 www.instagram.com/chateauvoltaire

Modalités de visite

Les visiteurs sont invités à consulter en amont de leur visite le site www.chateau-ferney-voltaire.fr où les modalités de visite sont mises à jour.

Horaires

Avril à septembre : 10h à 18h

Octobre à Mars : 10h à 17h

Dernier accès 45mn avant la fermeture

Ouvert tous les jours sauf le 1^{er} janvier, 1^{er} mai, le 25 décembre

Offre de visite

Visite libre

Visite libre du château et des jardins, avec document de visite en français, anglais, allemand, italien, espagnol.

Durée : 45mn à 2h.

Visite commentée

Visite commentée du château en français –sans supplément au droit d’entrée.

Durée 45mn

Horaires et réservations au 04 50 40 53 21 ou sur chateau-de-voltaire@monuments-nationaux.fr

Visite conférence-groupe

Visite conférence sous la conduite d’un guide-conférencier du Centre des Monuments Nationaux, en français ou en anglais.

Durée : 1h à 2h selon les thématiques choisies

Réservation obligatoire sur chateau-de-voltaire@monuments-nationaux.fr

Visites conférences et activités en famille individuels

Découverte approfondie ou thématique du château, sous la conduite d’un guide-conférencier du Centre des Monuments Nationaux.

Durée : 1h30 à 2h

Ateliers, jeux et visites spéciales famille, sous la conduite d’un animateur du Centre des Monuments Nationaux

Durée : 1h à 2h ;

Informations et réservations sur chateau-de-voltaire@monuments-nationaux.fr

Accès

En transports en communs

Bus 66 et 64 (compagnie des Transports Publics Genevois) arrêt Ferney-Voltaire puis 5mn à pied.

Train : gare Cornavin de Genève, bus F (TPG), arrêt Ferney-Voltaire puis 5mn à pied.

Avion : aéroport international de Genève, bus 66 (TPG), arrêt Ferney-Voltaire puis 5mn à pied.

En voiture :

De Paris, Lyon ou Bourg-en-Bresse : A40, sortie n°10 « Bellegarde Pays-de-Gex » ; RN206 direction Pays-de-Gex ; D984 puis D35 direction Ferney-Voltaire.

De Lausanne et Genève : A1, sortie Ferney (attention vignette obligatoire sur autoroute suisse).

Stationnement : parking du château de Voltaire (5mn à pied), parking municipaux Calas (5mn à pied) ou Bijoux (10mn à pied). Place réservée uniquement pour les personnes à mobilité réduite à proximité du château.

Le CMN en bref

Le Centre des monuments nationaux (CMN) rassemble, depuis plus d'un siècle, le plus important réseau de sites et monuments de France, de la préhistoire à nos jours. Fort de la richesse de ce bien commun, de la diversité des lieux et savoir-faire de ses équipes, il œuvre chaque jour pour conserver, révéler et transmettre ces patrimoines naturels et culturels à tous les publics. En faisant dialoguer histoire, art et culture, il fait de ses monuments des lieux de connaissance, de création d'émotion et de partage qui contribuent à renforcer le lien social.

Une programmation riche de plus de 450 manifestations et partenariats associée à des actions d'éducation artistique et culturelle anime le réseau : expositions, ateliers, concerts, spectacles sont autant d'expériences originales ouvertes à tous les publics et au service du développement des territoires.

Au sein des monuments, des équipes passionnées accueillent plus de onze millions de visiteurs chaque année et ont à cœur de faire découvrir au public l'histoire et la vie de ces sites exceptionnels ainsi que leurs parcs et jardins.

Grâce au numérique, le CMN propose également de nouvelles expériences de visite des monuments (réalité virtuelle, casque géo localisé, parcours immersif, tablette interactive, spectacles nocturnes ou immersifs...) qui satisfont petits et grands.

Pour préparer ou prolonger leur visite, les visiteurs peuvent retrouver au sein des 80 librairies-boutiques du réseau les livres d'art et d'architecture ainsi que les guides publiés par les Éditions du patrimoine.

Avec CMN Institut, le Centre des monuments nationaux accompagne, en France comme à l'international, les établissements publics du ministère de la Culture, les collectivités, les organisations, les gestionnaires et les propriétaires de sites dans le fonctionnement et le développement de leur patrimoine historique, culturel et naturel en proposant des formations professionnelles, de l'ingénierie culturelle et l'organisation de rencontres, de conférences et de journées professionnelles.

Retrouvez le CMN sur



Facebook : [@leCMN](#)



Instagram : [@leCMN](#)



YouTube : [@LeCMN](#)



LinkedIn : www.linkedin.com/company/centre-des-monuments-nationaux



TikTok : [@le_cmn](#)



Threads : [@leCMN](#)

Monuments placés sous la responsabilité du CMN pour être ouverts à la visite

Auvergne-Rhône-Alpes

Château d'Aulteribe
Monastère royal de Brou à Bourg-en-Bresse
Château de Chareil-Cintrat
Château de Voltaire à Ferney
Trésor de la cathédrale de Lyon
Ensemble cathédral du Puy-en-Velay
Château de Villeneuve-Lembron

Bourgogne-Franche-Comté

Chapelle des Moines de Berzé-la-Ville
Cathédrale de Besançon et son horloge astronomique
Château de Bussy-Rabutin
Abbaye de Cluny

Bretagne

Grand cairn de Barnenez
Sites mégalithiques de Carnac
Site des mégalithes de Locmariaquer
Maison d'Ernest Renan à Tréguier

Centre-Val de Loire

Château d'Azay-le-Rideau
Château de Bouges
Crypte et tour de la cathédrale de Bourges
Palais Jacques Cœur à Bourges
Cathédrale et trésor de Chartres
Château de Châteaudun
Château de Fougères-sur-Bièvre
Maison de George Sand à Nohant
Château de Talcy
Cloître de la Psalette à Tours

Grand Est

Château de Haroué
Château de La Motte Tilly
Palais du Tau à Reims
Tours de la cathédrale de Reims

Hauts-de-France

Tours et trésor de la cathédrale d'Amiens
Domaine national du château de Coucy
Villa Cavois à Croix
Château de Pierrefonds
Cité Internationale de la langue française au château de Villers-Cotterêts
Colonne de la Grande Armée à Wimille

Ile-de-France

Château de Champs-sur-Marne
Château de Jossigny
Château de Maisons
Villa Savoye à Poissy
Château de Rambouillet
Domaine national de Saint-Cloud
Basilique cathédrale de Saint-Denis
Maison des Jardies à Sèvres
Château de Vincennes

Normandie

Abbaye du Bec-Hellouin
Château de Carrouges
Abbaye du Mont-Saint-Michel

Nouvelle Aquitaine

Cloître de la cathédrale de Bayonne
Tour Pey-Berland à Bordeaux
Château ducal de Cadillac
Abbaye de Charroux
Tours de la Lanterne, Saint-Nicolas et de la Chaîne à La Rochelle
Abbaye de La Sauve-Majeure
Sites préhistoriques de la vallée de la Vézère
Site archéologique de Montcaret
Château d'Oiron
Grotte de Pair-non-Pair
Château de Puyguilhem
Site gallo-romain de Sanxay

Occitanie

Tours et remparts d'Aigues-Mortes
Château d'Assier
Abbaye de Beaulieu-en-Rouergue
Château et remparts de la cité de Carcassonne
Château de Castelnaud-Bretenoux
Site archéologique et musée d'Enserune
Château de Gramont
Château de Montal
Sites et musée archéologiques de Montmaurin
Forteresse de Salses
Fort Saint-André de Villeneuve-lez-Avignon

Paris

Arc de Triomphe
Chapelle expiatoire
Colonne de Juillet
Conciergerie
Domaine national du Palais-Royal
Hôtel de la Marine
Hôtel de Sully
Panthéon
Sainte-Chapelle
Tours de Notre-Dame de Paris

Pays de la Loire

Château d'Angers
Maison de Georges Clemenceau
à Saint-Vincent-sur-Jard

Provence-Alpes-Côte d'Azur

Cloître de la cathédrale de Fréjus
Site archéologique de Glanum
Château d'If
Villa Kérylos
Trophée d'Auguste à La Turbie
Place forte de Mont-Dauphin
Abbaye de Montmajour
Cap moderne, Eileen Gray et Le Corbusier au Cap Martin
Hôtel de Sade à Saint-Rémy-de-Provence
Monastère de Saorge
Abbaye du Thoronet

Un programme d'abonnement annuel « Passion monuments », disponible en ligne et en caisse dans plus de 80 monuments à partir de 45 €, permet de proposer aux visiteurs un accès illimité aux sites du réseau du CMN, et de nombreux autres avantages.

passion.monuments-nationaux.fr