

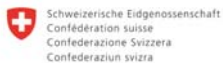
Annexe – Cahier n°13-71

Grand Genève
AGGLOMÉRATION FRANCO-VALDO-GÉNEVOISE



**Un projet paysage
pour le
Grand Genève :
poursuivre et
concrétiser**

Octobre 2014





.....
Annexe – Cahier n°13-71
.....

Un projet paysage pour le Grand Genève : poursuivre et concrétiser

Auteur :

Berlocher Florentin, équipe Grand Genève

Sous la direction de :

Ingrid Carini, Sandra Mollier et Sylvie Vares

Avec l'appui de :

L'Équipe du Grand Genève, le groupe technique paysage et les partenaires du Grand Genève





Table des matières

1.	Annexe n°1 : Benchmarking – les agglomérations transfrontalières	7
1.	Les agglomérations transfrontalières	7
1.1.	Différentes catégories de coopération.....	7
1.2.	Eléments de comparaison	11
2.	ETB - Eurodistrict Trinational de Bâle	13
2.1.	Présentation de la Structure et de la Gouvernance.....	13
2.2.	Le volet opérationnel de l'ETB.....	15
2.3.	Déploiement des moyens d'actions de l'ETB	16
2.4.	IBA	22
3.	La Grande Région	34
3.1.	Fonctionnement de la Grande Région.....	34
3.2.	Déploiement des moyens d'actions de la Grande Région.....	37
3.3.	La démarche "RMPT"	39
3.4.	L'Euregio SaarLorLux+, outil territorial	41
3.5.	Les enjeux 2014-2020 de la Grande Région.....	42
4.	L'Euregio Meuse-Rhin.....	43
4.1.	Le projet parc des trois-pays (P3P)	44
4.2.	Déploiement des moyens d'actions de l'Euregio Meuse-Rhin	46
4.3.	Quelques projets menés dans le cadre de l'Euregio Meuse-Rhin qui alimentent le P3P47	
4.4.	L'avenir du parc des trois pays	52
4.5.	L'EuRegionale 2008.....	53
5.	Résumé.....	59
5.1.	Les agglomérations transfrontalières analysées	59
5.2.	Comparaison avec le Grand Genève et apports	60
6.	Annexes du benchmarking.....	69
2.	Annexe n°2 : Listing des membres du groupe technique paysage.....	74
3.	Annexe n°3 : Guide d'entretien	75



4.	Annexe n°4 : listing des acteurs rencontrés.....	82
4.1.	Acteurs du listing.....	82
4.2.	Entités du forum d'agglomération ayant répondues	87
5.	Annexe n°5 : Paysages - définitions et visions	88
5.1.	Le paysage de manière générale	88
5.2.	Le paysage du Grand Genève.....	92
5.3.	Le paysage construit de manière générale	96
5.4.	Le paysage construit dans le Grand Genève	100
6.	Annexe n°6 : Paysage construit.....	103
6.1.	Lieux évoqués selon le niveau de qualité	103
6.2.	Interventions pour améliorer la qualité des espaces construits.....	105
7.	Annexe n°7 : Besoins, attentes et rôles du Grand Genève	106
7.1.	Actions	106
7.2.	Outils	108
7.3.	Axes prioritaires à développer	109
8.	Annexe n°8 : Collaborations.....	111
8.1.	Collaborations à construire ou renforcer entre le Grand Genève et [...].....	111
8.2.	Collaborations à construire ou renforcer entre [...] ou entre [...] et [...].....	112
8.3.	Désignations d'entités et d'acteurs à rencontrer.....	114
9.	Annexe n°9 : PV de l'atelier paysages du 23 sept. 2014	118



1. Annexe n°1 : Benchmarking – les agglomérations transfrontalières

1. Les agglomérations transfrontalières

Les agglomérations transfrontalières en Europe se sont construites de manière très diversifiée et dans des contextes particuliers. Cet état de fait nous amène à identifier des points de comparaison pertinents afin de poursuivre les coopérations transfrontalières en s'appuyant sur des expériences réalisées et appropriables.

1.1. Différentes catégories de coopération

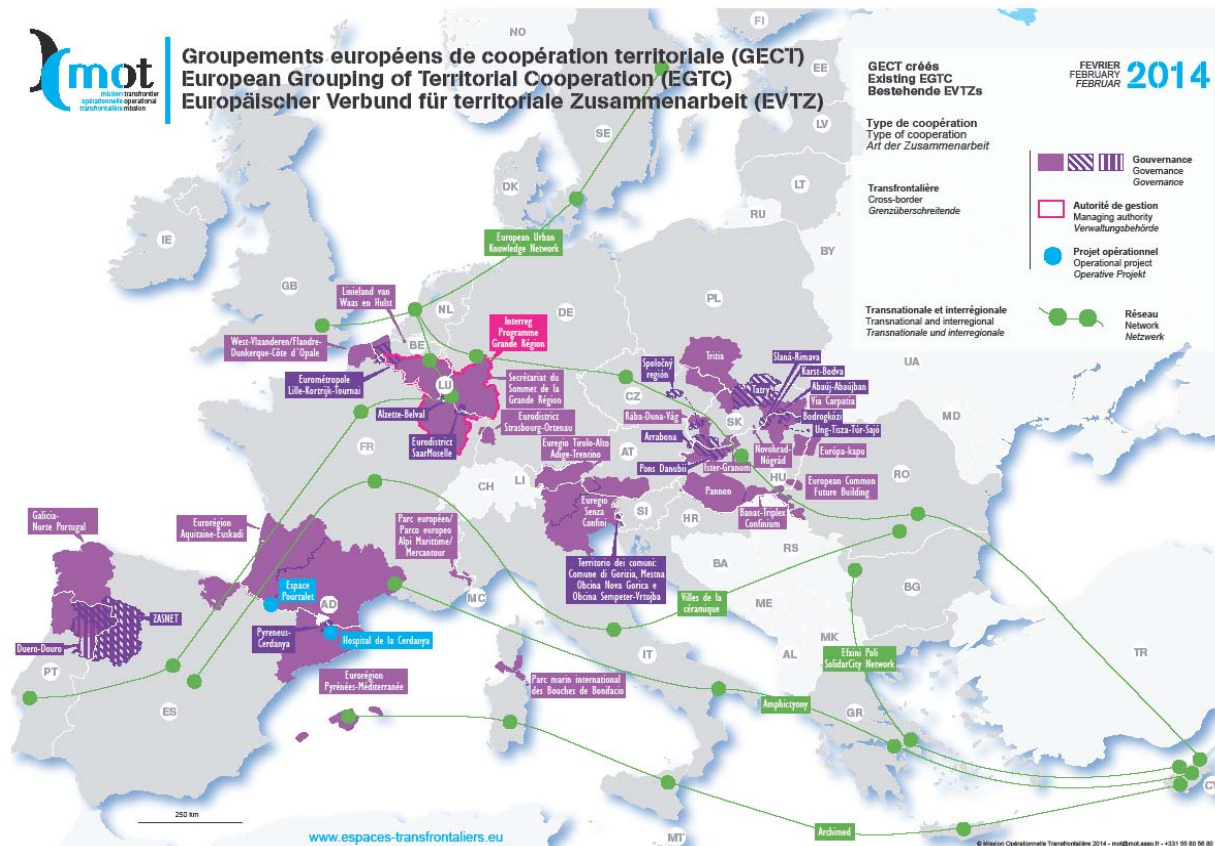
Le **Groupement Européen de Coopération Territorial GECT** est un instrument créé par le Parlement européen. Il a pour but de répondre aux difficultés rencontrées dans la coopération transfrontalière dans l'Union Européenne et de la promouvoir au niveau transnational et interrégional entre ses membres. Le GECT a la personnalité juridique et dispose d'un conseil d'environ 48 membres des entités transfrontalières et d'un secrétariat général commun. Certains GECT sont issus du changement de statut d'Eurodistrict mais ont gardé leur appellation "Eurodistrict", créant une ambiguïté.

Exemple : La Grande Région (Coopération transfrontalière entre le Luxembourg, l'Allemagne, la France et la Belgique), GECT Eurodistrict SaarMoselle (Coopération transfrontalière entre l'Allemagne et la France).

Le **Groupement Européen de Coopération GEC** est un instrument créé par le Conseil de l'Europe. Il répond aux mêmes buts qu'un GECT mais inclus des régions ou pays hors de l'Union Européenne.

Le **Groupement Local de Coopération Transfrontalière GLCT** est aussi un instrument créé par le Conseil de l'Europe. Il répond aux mêmes buts qu'un GECT mais n'inclus que des régions transfrontalières sans leur institution étatique. Il permet une coopération avec des régions transfrontalières hors de l'Union Européenne.

Exemple: Le Grand Genève (actuel)



LES GECT EN FÉVRIER 2014

Ces différents types de coopérations varient en fonction du contexte et de l'intensité de la coopération entre les régions ou pays transfrontaliers.

Les trois coopérations transfrontalières suivantes peuvent coexister sur un même territoire. Elles peuvent être le produit d'un GLCT (pour une extension à des pays non membres de l'UE) ou en donner naissance (ex : GLCT du Grand Genève), ou aboutir à un GECT (ex : GECT de l'Eurodistrict Strasbourg-Ortenau).



L'**Eurorégion** est une structure administrative de coopération transfrontalière créée et reconnue par le Conseil de l'Europe. Cette structure n'a pas de pouvoir politique et sa compétence est limitée à celle des structures qui la constitue. C'est une entité qui ne correspond pas à une institution gouvernementale ou régionale habituelle. Elle est destinée à promouvoir les intérêts communs. Les eurorégions varient beaucoup dans leur forme et leur nature, elles ne sont donc pas associées à un cadre juridique précis.

Exemple : Euregio Meuse-Rhin (Coopération transfrontalière entre l'Allemagne, la Belgique et les Pays-Bas).

L'**Eurodistrict** désigne habituellement une entité administrative européenne (non créé par l'UE, mais par le Conseil de l'Europe) associant des agglomérations urbaines et/ou des espaces afin de favoriser la coopération transfrontalière. Il n'existe pas de définition formelle. Cette entité définit un cadre à la coopération et peut permettre la mise en place de stratégies de développement transfrontalières en plus d'une identité transnationale. Le cadre juridique de l'association n'est pas défini, il l'est souvent par le droit de l'un des pays membre.

Exemple : L'Eurodistrict Trinational de Bâle (Coopération transfrontalière entre l'Allemagne, la Suisse et la France)

L'**Eurocité** est une association de coopération inter-régionale. C'est un échelon de gouvernance des territoires (non créé par l'UE, mais par le Conseil de l'Europe) qui peut être composé d'une ou plusieurs agglomérations et qui structure leur développement. Elle a pour objectif de construire de manière conjointe dans la métropole constituée les services urbains, les instruments de gouvernance et les infrastructures. L'Eurocité est codirigée dans le cadre de conventions et les mises en œuvre sont coordonnées dans les territoires distincts.

Exemple : Le Grand Genève était considéré comme une Eurocité avant sa mutation en GLCT.



Sources :

Eurocité de Bayonne : <http://www.eurocite.org/index.php?id=119>

Eurodistrict : <http://fr.wikipedia.org/wiki/Eurodistrict>

Eurorégion : <http://fr.wikipedia.org/wiki/Euror%C3%A9gion>

GECT Eurodistrict de Strasbourg-Ortenau : <http://www.eurodistrict.eu/fr/Accueil-2.html>

GECT Eurodistrict SaarMoselle : http://fr.wikipedia.org/wiki/Eurodistrict_SaarMoselle

GECT : http://fr.wikipedia.org/wiki/Groupement_europ%C3%A9en_de_coop%C3%A9ration_territoriale

http://europa.eu/legislation_summaries/agriculture/general_framework/g24235_fr.htm



1.2. Eléments de comparaison

Le bassin d'emploi

Les agglomérations transfrontalières peuvent se comparer de différentes manières. Leur fonctionnement économique impacte une grande partie de leurs problématiques et de leur coopération. Les éléments suivants sont tirés d'un cours de l'université libre de Bruxelles.

<p>Illustration schématique de la structure spatiale et économique de la ville transfrontalière</p>			
<p>Description</p>	<p>"Une grande ville et une petite ville contigües annexe avec un bassin d'emploi unique"</p>	<p>"Une grande ville avec un bassin d'emploi transfrontalier, parsemé de petites villes non contigües ayant aussi leur propre bassin d'emploi à leur échelle"</p>	<p>"Une grande ville et une plus petite ville contigües, chacune avec son propre bassin d'emploi"</p>
<p>Exemples</p>	<p>L'agglomération centrale de Genève correspond à ce cas de figure, mais le bassin d'emploi et les polarités sont plus importants à l'échelle du Grand Genève.</p> <p>Bâle se trouve être la seule ville en Europe dans le même cas de figure.</p>	<p>La Grande Région, centrée sur le Luxembourg, correspond à ce cas de figure.</p> <p>On peut aussi évoquer l'Euregio Meuse-Rhin englobant Maastricht, Liège et Aix-la-Chapelle, fonctionnant de la même manière.</p> <p>Le bassin d'emploi commun et des centres secondaires se rapprochent de l'objectif du Grand Genève (multipolaire) et semblent intéressants en ce sens.</p>	<p>Strasbourg se rapproche de la configuration de Genève à la grande différence que le bassin d'emploi n'est pas unique et par conséquent les échanges sont fondamentalement différents.</p>

Sources : Vanderमotten Christian, Université libre de Bruxelles, "Panorama et typologie des aires urbaines transfrontalières en Europe", juillet 2007

http://www.univ-metz.fr/recherche/labos/cegum/Colloque_Frontiere_Amenagement/Vanderमotten_typologie.pdf



Comparaison factuelle

Les agglomérations mises en avant précédemment pour le fonctionnement territorial de leurs économies locales présentent des similitudes ou des différences intéressantes à montrer et à garder à l'esprit dans la suite du document. Le tableau ci-dessous regroupe différentes données de comparaison socio-spatiale.

De manière factuelle, les agglomérations citées ci-dessus se comparent comme suit ¹:

ETB	Euregio Meuse-Rhin		Grande Région	Grand Genève
Eurodistrict Trinational de Bâle		Parc des Trois Pays		Agglomération franco-valdo-genevoise
3 pays impliqués	3 pays impliqués	3 pays impliqués	4 pays impliqués	2 pays impliqués
France, Allemagne, Suisse	Allemagne, Belgique, Pays-Bas	Allemagne, Belgique, Pays-Bas	Luxembourg, Belgique, France, Allemagne	France, Suisse
*1995 - 18 ans	*1976 - 38 ans	*1993 - 21 ans	*1960 - 54 ans	**1973 - 41 ans
900 000 hab	3,9 millions d'hab	1,9 millions d'hab	11,2 millions d'hab	Env. 1 millions d'hab
1 989 km ²	10 000 km ²	2 215 km ²	65 400 km ²	2 000 km ²
417 hab/km ²	355 hab/km ²	857 hab/km ²	174,6 hab/km ²	470 hab/km ²

TABLEAU DE COMPARAISON FACTUELLE DES ENTITÉS TRANSFRONTALIÈRES

*début de la coopération

** Agglomération franco-valdo-genevoise :

1973 : coopération transfrontalière renforcée

2004 : création du Projet d'agglo

2012 : création du GLCT du Grand Genève

Ces différentes entités seront développées dans la suite du document, dans leur organisation, leur fonctionnement et dans leur approche du paysage notamment.

¹ Pour mémoire, le territoire Suisse: 8 millions d'hab, 41285 km², 194.7hab/km²



2. ETB - Eurodistrict Trinational de Bâle

2.1. Présentation de la Structure et de la Gouvernance

L'ETB est une plateforme de coopération transfrontalière regroupant dans une institution unique 208 communes des trois pays. Il a été créé en 2007 et remplace l'ATB (l'agglomération trinationale de Bâle) en



ETB Eurodistrict Trinational de Bâle
TEB Trinationaler Eurodistrict Basel

place depuis 1995 par Regio Basiliensis (entité de coopération transfrontalière créée en 1963) qui devient l'association pour le développement durable du territoire de l'agglomération trinationale de Bâle (ATB) en 2001 (association de droit alsacien-mosellan). L'ETB reprend donc en son sein l'ensemble des démarches et mesures prises par l'ATB (dans le domaine de l'aménagement du territoire, de la planification des transports publics et du paysage) et élargie la coopération aux thèmes de la santé, la formation, la culture, l'énergie et le tourisme entre-autres. L'ETB englobe deux des quatre institutions transfrontalières qui constituent la coopération trinationale :

- l'Association pour le développement durable du territoire de l'Agglomération Trinationale de Bâle (ATB), fondu dans l'ETB
- la Conférence d'agglomération, devenue le conseil consultatif. (détails page suivante)

Les deux autres entités de coopération sont :

- Regio TriRhena : plateforme trinationale de coopération politique dans la région du Rhin supérieur.
- L'instance d'information et de conseil INFOBEST Palmrain, liée par une convention de coopération à l'ETB. (INFOBEST est une instance d'information et de consultation pour les questions transfrontalières des trois pays. Il crée les liens transfrontaliers et joue le rôle d'interlocuteur à différents niveaux. Palmrain est une région administrative qui regroupe quatre INFOBEST).

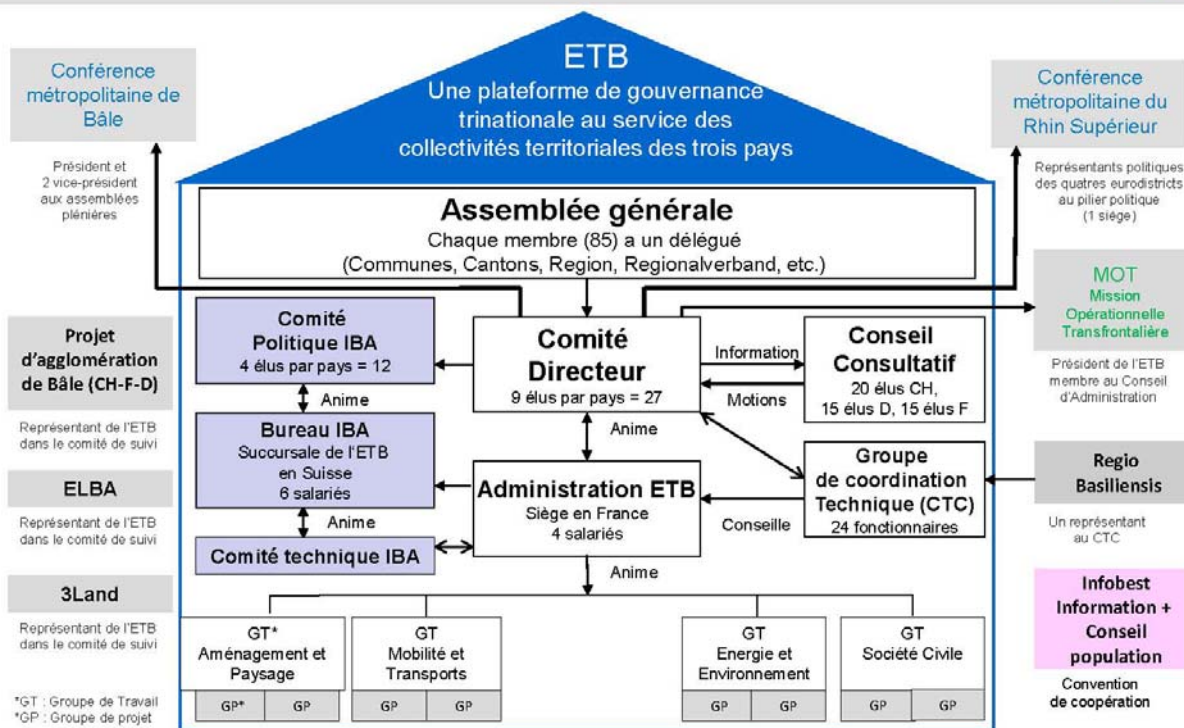
L'ETB a été créé par les collectivités locales françaises, allemandes et suisses comme association privée de droit local français. Il simplifie la visibilité de la coopération trinationale et contribue à l'application de la stratégie de développement 2020 de l'ATB. Politiques et administrations des collectivités se consacrent dans ce cadre à des questions transfrontalières d'aménagements, de transports, ainsi que de études de projets tournées vers les citoyens. L'association élabore les idées directrices d'une stratégie commune, les planifie et les promeut.

Les objectifs de l'ETB :

- Continuer à renforcer le bassin de vie de l'ETB et l'espace économique à dimension européenne
- Promouvoir l'identification des habitants au territoire
- Favoriser la coopération démocratique des citoyens aux affaires transfrontalières
- Approfondir et gérer la coopération trinationale dans l'intérêt des citoyens de l'Eurodistrict.



L'association pour le développement durable de l'Eurodistrict Trinational de Bâle (ETB) et ses partenaires



Sources : administration ETB (2013)

ORGANIGRAMME DE L'ASSOCIATION

Les organes politiques :

- La présidence : Elle alterne entre les trois pays tous les deux ans.
- L'assemblée générale : Une fois par an, elle définit les orientations générales, les objectifs et les programmes de l'association et délibère sur les perspectives d'avenir commun.
- Le comité directeur : Elu par l'assemblée générale pour deux ans, il est composé de neuf membres de chaque pays. Il assure la direction au sens du code civil local et élit en son sein un bureau trinational.
- Le conseil consultatif : Il est constitué de membres des trois pays et est informé régulièrement des activités de l'ETB et peut déposer une motion, adopter des prises de position ou rédiger des résolutions en retour. Il adresse également des demandes au comité directeur de l'ETB.

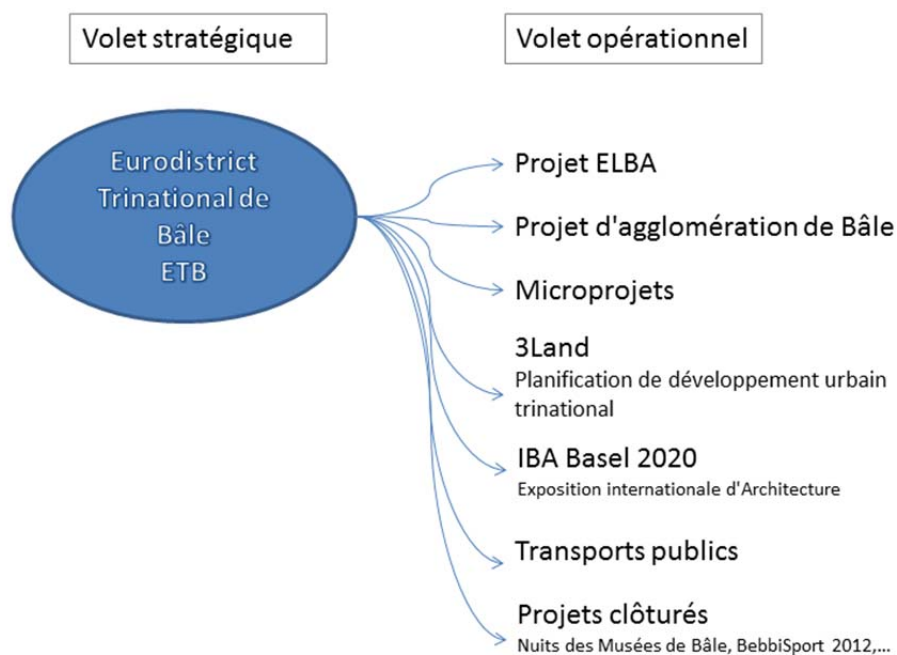
Les instances techniques :

- L'administration permanente de l'ETB
- Le comité technique de coordination (CTC)
- Les groupes de travail et les groupes de projets thématiques

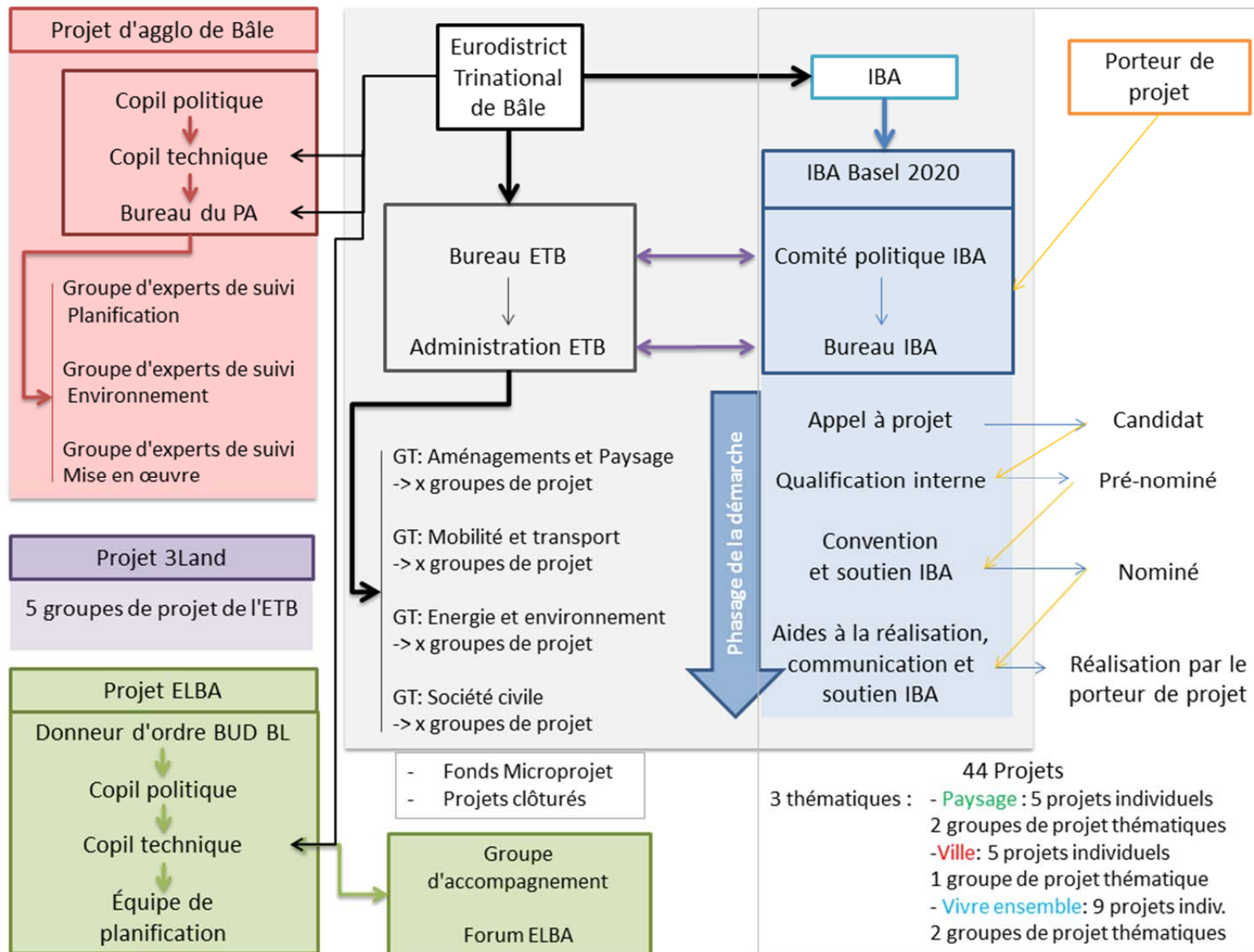


2.2. Le volet opérationnel de l'ETB

L'ETB (Eurodistrict Trinational de Bâle), désireux d'être moteur de projets concrets, a voulu accompagner son développement stratégique par un volet opérationnel. L'implication de l'association dans différents projets résulte du prolongement du travail de l'ATB (Agglomération Trinationale de Bâle), mais aussi d'une démarche d'implication dans les grands projets et de mobilisation des démarches extérieures.



CONSTRUCTION DES DÉMARCHES TRANSFRONTALIÈRES VERS LA RÉALISATION



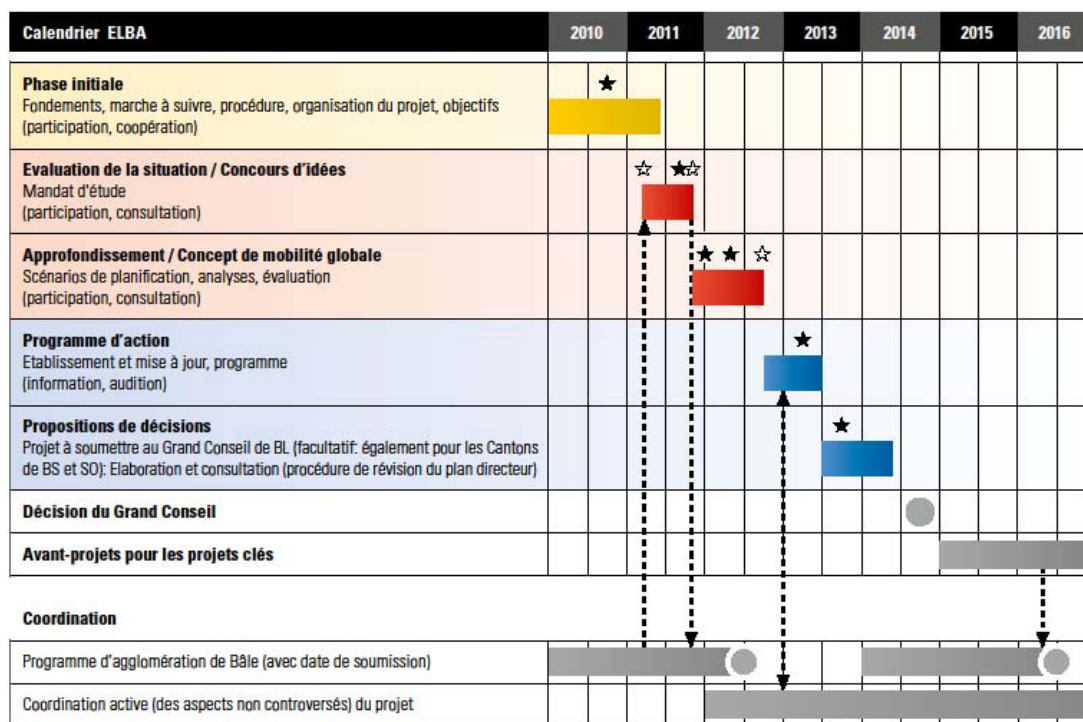
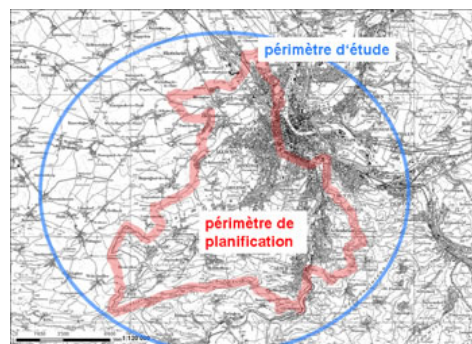
2.3. Déploiement des moyens d'actions de l'ETB

Carte n° 10 - 14 Octobre 2014



L'ETB accompagne avec une implication variable plusieurs instruments opérationnels issus de divers horizons :

Le projet **ELBA** (Programmation pour le développement de la zone Leimental-Birseck-Allschwil) est né d'un mandat du Conseil fédéral soumis au Plan Directeur Cantonal de Bâle-Campagne. L'objectif du projet piloté par l'Office de l'urbanisme de Bâle est de clarifier un développement harmonieux de l'habitat, de la circulation avec une attention au paysage, d'explorer les idées et propositions de solutions de manière large et de permettre un processus de formation des opinions. Les cantons de Soleure, de Bâle-Ville et Bâle-Campagne, le département du Haut-Rhin et les communes concernées par le projet ont signé une convention de lancement du projet qui est accompagnée d'un concept de communication et de participation (cf "Documents complémentaires téléchargeables", point n°7 de l'annexe n°1).



CALENDRIER DU DÉROULEMENT DU PROJET ELBA

Dans un premier temps (2010), le groupe de pilotage technique (dont un membre de l'ETB fait partie) a mis en place des bases de démarrage du projet, ainsi que la manière dont celui-ci allait s'organiser.



Puis, six mandats d'études (2011) ont été donnés pour explorer les visions à l'horizon 2030. Ensuite, trois autres mandats d'études (2012) ont été lancés afin d'explorer des scénarios de planification. Ces scénarios ont été explorés de deux façons : le comité d'évaluation a étudié les trois scénarios proposés et a rédigé un rapport d'évaluation. Puis dans un deuxième temps, à la fin de l'été 2012, les scénarios ont été soumis à une phase de participation publique (sur le web notamment). Par la suite, le programme d'actions (non publié à ce jour) a été rédigé (2013) et alimenté par les démarches précédentes. Deux variantes, sur un pied d'égalité de jugement, y seront présentées pour adaptation au PDC.

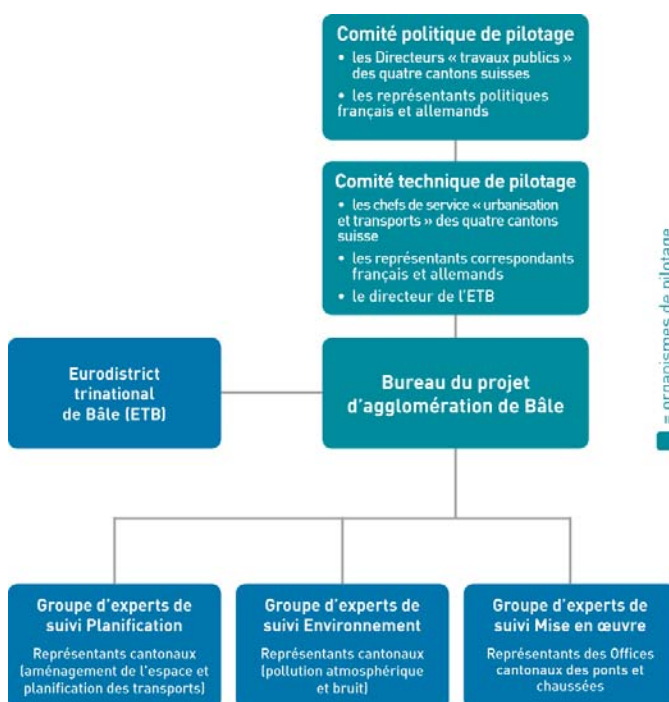
Le **projet d'agglomération de Bâle** se place dans un espace de transit important au niveau régional, national et européen. La problématique du transport est donc un élément central dans la démarche de projet. Celle-ci est traitée de manière intégrée avec les domaines du paysage et de l'urbanisation.

Les instances de pilotage du projet d'agglomération sont les différents cantons suisses et institutions régionales des pays voisins. L'ETB est représenté par son directeur, membre du comité technique de pilotage, et interagit avec le bureau du projet d'agglomération.

Le bureau du projet d'agglomération est le centre névralgique du projet. Il représente les six secteurs géographiques de l'agglomération de Bâle (4 cantons suisses, 1 département français et un land allemand). Son rôle est de coordonner la mise en œuvre des projets inscrits dans le programme de 1^{ère} génération (dont de nombreuses conventions de financement et le contrôle de gestion global et le reporting vis-à-vis des autorités fédérales). Il met en place le développement du projet de 2^{ème} génération et représente l'agglomération de Bâle auprès de la Confédération.

La vision du projet d'agglomération repose sur la vision 2020 de l'ETB qui fait office de travaux préparatoires. Le projet d'agglomération (vision 2030) poursuit cette vision pour répondre aux demandes de la Confédération d'approfondir et de préciser les objectifs, en particulier en ce qui concerne la coordination entre urbanisation et transports, la faisabilité de l'organisation du trafic ou bien le financement et la définition des priorités.

Le projet d'agglomération se compose d'une vision (corridor +) et de stratégies partielles qui se déclinent en pistes prioritaires ayant vocation à être ancrées dans les outils de planification dans les domaines de



= organismes de pilotage

ORGANIGRAMME DU PROJET D'AGGLOMÉRATION DE BÂLE ET RELATION AVEC L'ETB



l'aménagement de l'espace et des transports dans les différentes sous-régions (cf. point n°7 de l'annexe n°1).

Les trois grandes stratégies partielles suivantes découlent directement de la vision « corridors+ » :

- paysage et espaces verts : sauvegarde, valorisation et mise en réseau
- urbanisation : développement tourné vers l'intérieur
- transports : renforcement selon les principes de la durabilité.

La stratégie partielle relative aux transports se décline selon les sous-catégories suivantes :

- transports publics et mobilité combinée
- trafic individuel motorisé, gestion de la circulation et des places de stationnement
- trafic piétonnier et cycliste
- trafic de marchandises et logistique.

Le fonds **microprojets** soutient financièrement des processus courts. Il est porté par l'ETB depuis janvier 2012. D'une durée de 3 ans ce projet d'aide au financement de projets favorise la découverte et les rencontres transfrontalières. Il est soutenu financièrement par les partenaires des trois pays et interreg IV. Les porteurs de projet qui postulent à cet instrument disposent aussi de plusieurs soutiens de l'ETB :

- Informations et conseils
- Concrétisation de l'idée relative au projet
- Recherche de partenaires appropriés
- Instruction des formulaires de démarche
- Accompagnement du projet

Onze micro-projets ont été validés à ce jour :

<http://www.eurodistrictbasel.eu/fr/projets/microprojets/-262.html>



3Land est un projet de planification de développement urbain trinational à 20 ans sur un site portuaire et de production industrielle le long du Rhin.

Le projet est cofinancé par le Fonds Européen de Développement Régional (FEDER et interreg Rhin Supérieur). La réalisation sera notamment soutenue par des investisseurs privés (pour exemple : le Port de Bâle, Novartis et une demi-douzaine de grandes entreprises suisse ou internationales).

L'objectif de ce projet est d'opérer une mutation des zones d'activités des trois pays pour produire un quartier d'affaire et d'habitation durable et à caractère international pour le long et très long terme.

Dans le but de concrétiser la vision de développement de 3Land, l'ETB s'appuie sur cinq groupes de projets soutenus par interreg IV, chargés d'ici fin 2014 de :

- Produire les études
- Définir les mesures
- Organiser les ateliers d'experts
- Organiser les expositions et conférences

Cette phase de réflexion urbaine sera suivie d'une phase pré-opérationnelle qui consistera à intégrer le projet dans les documents d'urbanisme des trois pays (et notamment dans le projet d'agglo), puis dans les orientations d'aménagement des grandes collectivités concernées.



ILLUSTRATION DU PROJET 3LAND DE WINY MAAS (MVRDV)

Source: <http://www.ville-huningue.fr/fr/3land/>



Une convention de planification relative à la coopération en vue du futur développement de la zone 3Land a été signée en 2012 entre :

- La ville de Huningue (France)
- La ville de Weil-am-Rhein (Allemagne)
- Le canton de Bâle-Ville (Suisse)

La Communauté de Commune des Trois Frontières (CC3F)

Le Conseil Général du Haut-Rhin (CG68)

IBA (détaillé chapitre suivant)

Les mesures de **transports publics** préconisées par l'ETB sont issues d'une étude sur le renforcement des transports en commun. L'étude des besoins des usagers a mis en avant le besoins de nouvelles liaisons transfrontalières, d'extension des parkings-relais et des parkings-vélos aux arrêts de train. Cette étude a été portée par l'Eurodistrict Trinationnel de Bâle. Elle a été cofinancée par l'Union Européenne, la Confédération Suisse ainsi que 25 collectivités membres de l'ETB. Ces études servent, avec la vision 2020 produite par l'ETB, de support primaire au projet d'agglomération de Bâle. (Brochure des résultats, cf point 7 de l'annexe n°1) Elles sont suivies par l'ETB dans le projet d'agglomération dans le cadre de leurs échanges sur le projet d'agglomération de Bâle.

D'autres **projets clôturés** aujourd'hui ont constitué le volet opérationnel de l'ETB. La Nuit des Musées de Bâle a acquis une dimension trinationale et bénéficie de liaisons de transports transfrontaliers performants depuis 2012. Aussi, le BebbiSprint 2012, tournoi athlétique trinationnel, a vu le jour. L'ETB a apporté une dimension trinationale dans ces projets existants, dans la cohérence de ses objectifs de transport et d'aménagement, et avec la volonté d'élargir son champ d'action thématique.

Dans le même esprit, l'ETB est aussi partenaire non co-financier de projet tel que :

- Le réseau d'énergie du Rhin Supérieur (TRION)
- La réalisation d'une trame nature transfrontalière : un réseau citoyen pour plus de biodiversité dans la région des Trois Frontières du centre de l'environnement "TRUZ"
- AtmoIDEE : prévention atmosphérique transrhénane dans l'Eurodistrict Strasbourg-Ortenau et le Rhin Supérieur, de l'Association pour la Surveillance et l'Etude de la Pollution Atmosphérique.



2.4. IBA

Dans leur recherche de démarches opérationnelles, les acteurs de l'ETB ont découvert le concept IBA développé avec succès en Allemagne et en ont fait partie intégrante de l'ETB. Le bureau IBA Basel 2020 a été créé comme succursale de l'ETB afin de permettre la réalisation de ce grand projet.

La démarche IBA

IBA est une démarche longue de 10 ans environ mise en place pour des expositions internationales d'architecture. Celle-ci pris naissance au début du 20^{ème} siècle (1901, Mathildenhöhe Darmstadt), et est un instrument de planification, de construction et d'architecture inscrit dans la culture allemande. Son siècle d'existence fit évoluer l'approche de la démarche pour intégrer des aspects esthétiques, technologiques, sociaux, économiques et écologiques.

Processus IBA en cours : IBA Heideilberg 2012-2022, IBA Parkstad 2013-2020, IBA Thüringen 2011-2023, IBA **Basel 2010-2020** (la première démarche transfrontalière).

Processus IBA récemment terminés : IBA Hamburg 2007-2013, IBA See 2000-2010, IBA Städtumbau 2000-2010, IBA Emscher Park revisited 2007-2010.

Un forum nommé "**IBA meets IBA**" regroupe les expériences passées et présentes et comprend un conseil d'experts constitué d'acteurs dans le domaine de la pratique et la recherche urbaine.

La démarche IBA est destinée à dépasser les études et réunions pour mettre en œuvre des projets transfrontaliers et trouver un soutien concret. Son champ d'actions touche les domaines de l'aménagement urbain, l'aménagement des espaces ouverts, l'environnement, la culture.

Le projet IBA Basel 2020 a pour but de renforcer le tissu urbain transfrontalier en jouant le rôle de fil conducteur dans les projets, avec une attention à la qualité des processus et à la participation.

IBA Basel 2020

IBA Basel 2020 est une démarche de projets d'architecture, d'aménagements urbains et paysagers, prioritairement utile à l'espace trinational. L'objectif est de participer de manière visible au développement de l'espace trinational et d'aboutir à une réalisation physique des projets d'ici 2020. Pour renforcer le territoire et les projets, l'IBA favorise la coopération des acteurs privés et publics.

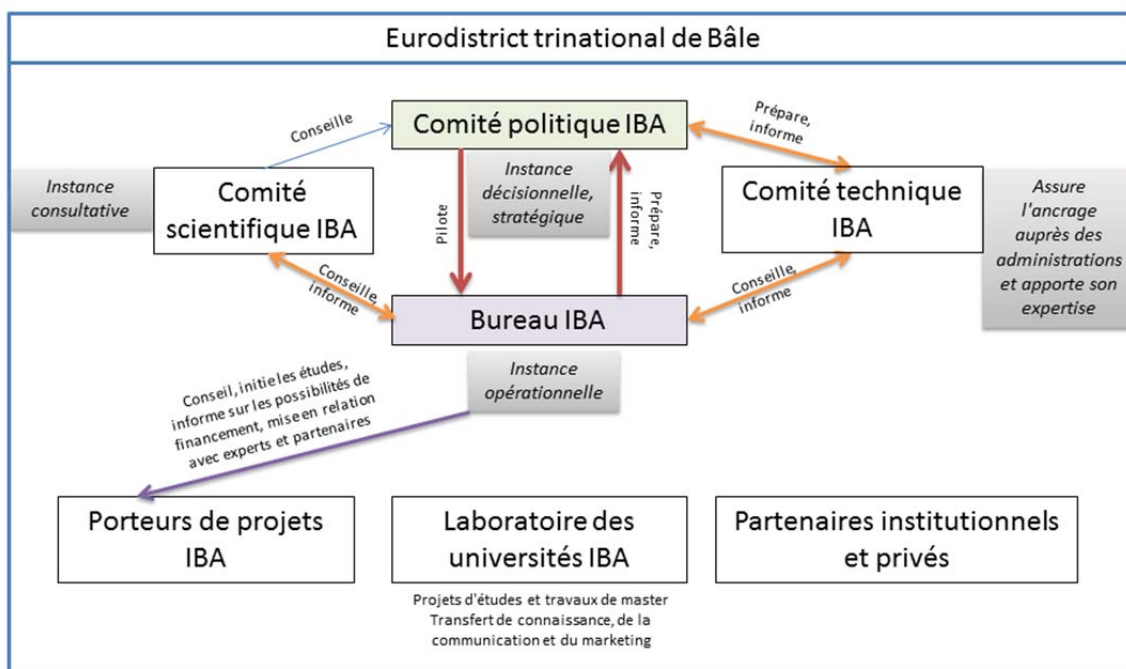


Des groupes de travail traitent de thématiques ciblées et interagissent avec les porteurs de projet identifiés par une démarche "bottom-up" lors d'un appel à projet public. Ce dernier a permis de recueillir près de 110 propositions de projets. Le comité scientifique IBA a alors pré-qualifié 43 projets, et émet régulièrement des recommandations sur leur progression accompagnées d'un suivi du bureau IBA jusqu'à la nomination et l'obtention du label IBA. Pour ce faire, l'IBA initie la formation de groupes de projets au sein duquel les porteurs de projets coopèrent. Ces partenariats sont encadrés par des conventions jusqu'à la nomination du projet. Une fois le projet nommé, IBA aide à la formalisation du



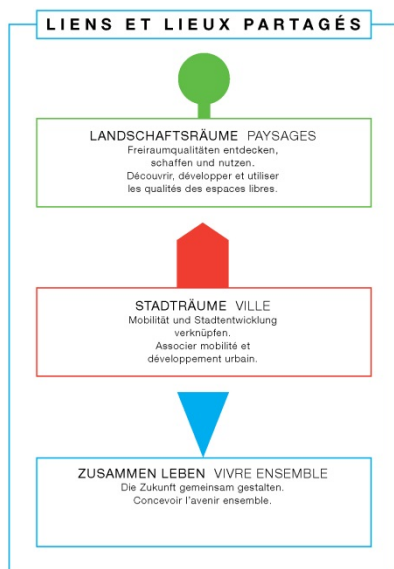
projet et à la communication en soutien au porteur du projet, qui le réalise. Les projets sont donc candidats, pré-nominés ou nominés selon leur état d'avancement.

Des manifestations thématiques, comme des salons, le laboratoire des universités ou le congrès IBA apportent des ressources scientifiques aux 43 projets.



Organigramme de l'IBA

Les porteurs de projet sont d'origines variées (fondation, association, personnes physiques dans le cadre d'un projet de création d'entreprise, université, canton, commune, entreprise,..). L'ETB accompagne les porteurs de projet de plusieurs manières : il leur fournit des conseils, initie les études à réaliser, les informe des possibilités de financement et les met en relation avec des experts, des partenaires et des sponsors.



LES THÉMATIQUES IBA

Les **grandes thématiques** regroupent divers groupes de projet aux thèmes ciblés et des projets individuels, tous identifiés par la démarche expliquée précédemment. La répartition dans ces catégories influence uniquement la démarche dans laquelle vont s'inscrire les projets.

Les groupes comprennent plusieurs projets traitant de thématiques variées sur des entités similaires (ex : les gares) ou une entité territoriale commune (ex : le Rhin). La formation du



groupe amène les différents porteurs de projet à échanger leurs démarches et leurs expériences autour du sujet qui les rassemble, et partagent une vision d'ensemble de l'entité traitée.

Les projets individuels ne se raccrochent directement à aucune thématique traitée par les groupes de projet. Ils fonctionnent sans interaction avec les autres projets mais sont suivis régulièrement par le Bureau IBA.

Le suivi d'IBA sur l'ensemble des projets est destiné à conforter le processus vers la réalisation, mais aussi d'assurer la transmission de la démarche à l'échelle trinationale dans les échelons inférieurs et dans les réalisations.

Paysage : *"Découvrir, développer et utiliser les qualités des espaces libres."* projets n°10 à 27

5 Projets individuels

2 Groupes de projet : Rives du Rhin (6 projets), Espace paysager de la Wiese (7 projets)

- ⇒ Cette thématique porte une grande attention sur les lieux délaissés mais aussi sur la mise en valeur des caractéristiques respectives des trois vallées de l'agglomération.

Ville : *"Associer mobilité et développement urbain"* projets n°1 à 9

- ⇒ Cette thématique associe les projets de développement urbains des espaces bâtis existants aux offres de mobilité pour renforcer les qualités des espaces urbains avec une attention tournée sur la participation des habitants aux processus.

5 Projets individuels

Groupe de projet : Gare active (4 projets)

Vivre ensemble : *"Concevoir l'avenir ensemble"* projets n°28 à 43

- ⇒ Cette thématique initie des projets artistiques ou culturels pour mettre en lien les espaces et les habitants. Elle participe à l'identité trinationale en impulsant les démarches participatives et les coopérations trinationales entre habitants, acteurs et décideurs.

9 Projets individuels

2 groupes de projet : Sites en transformation (7 projets), Cultural Gateway. (2 projets),

Les projets et la thématique à laquelle ils sont reliés sont répertoriés sur une carte interactive à disposition du public et accompagnés d'une fiche descriptive : web <http://www.iba-basel.net/fr/projets.html> (Voir exemple en annexe n°A du point n°8)

Nb : Chaque fiche identifie les acteurs impliqués dans la démarche et dispose d'un contact, du lien vers l'éventuel site web et d'un moyen de laisser un commentaire avec nom et email.

Les objectifs de ces grandes thématiques concernent tous, à différentes échelles, le paysage et sont orientés sur la pratique du territoire urbain et péri-urbain, sa perception et sa compréhension. La



démarche est accompagnée d'une importante action de communication, tant dans la visibilité des actions que dans la mise en place d'outils à destination des habitants.

Quelques projets transfrontaliers en lien avec le paysage

Chaque projet est présenté sur le site web d'IBA par un document synthétique d'une page résumant les acteurs et la démarche. (Voir exemple en annexe n°B du point n°8 cette partie). Selon l'avancement du projet, celui-ci est accompagné d'un site web détaillant le projet ou proposant l'application visée par le projet. L'Etat d'avancement du projet (pré-nominé-nominé-candidat) est celui constaté en mars 2014 dans les publications web IBA. Le délai entre chacune des trois phases dépend de l'état d'avancement du projet au regard du bureau IBA. Ce délai est donc très variable, avec un horizon de réalisation visé en 2020.

Projet individuel n°4 *candidat* –Ville– "MICROCITY"

Porteurs du projet : Canton de Bâle-Ville, Ville de Saint-Louis, Weil-am-Rhein, Lörrach, Riehen

MICROCITY est un projet qui propose des formes de mobilité innovantes dans l'agglomération transfrontalière. Le projet étudie la possibilité de créer des bâtiments multi-usages, modulaires et adaptables au sein du tissu construit pour promouvoir des formes de mobilité durables et lutter contre les phénomènes de "tôle à l'arrêt" (de congestion routière). IBA soutient cette étude préliminaire par une mise en réseau du projet et un partage de son savoir-faire.

Projet individuel n°10 *pré-nominé* –Paysage– "Gravière 2.0"

Porteurs du projet : Collectivités territoriales, graviéristes, propriétaires fonciers, citoyens, bureau Courvoisier, citoyens

Gravière 2.0 est un projet transfrontalier de récupération progressive des gravières en fin d'exploitation. Le projet est de développer un réseau de biotopes et de parcs intégrés aux projets urbains par le biais de ces espaces de "deuxième main". L'initiative est soutenue par un projet pilote transfrontalier entre Saint-Louis et Bâle et motivée par un potentiel important en terme de loisir de proximité, de biotope, de renforcement de l'attractivité des communes. IBA a lancé le projet pilote par une étude de développement de l'espace paysager entre Saint-Louis, Allschwil et Bâle.



Courtoisie Stadtwicklung

Baggersee bei Blotzheim: Sanfte Öffnung als Chance für Mensch und Natur
Le plan d'eau près de Blotzheim : ouverture douce comme chance pour l'homme et la nature



Auftraggeber Stadtwicklung

Heute Kiesabbau bei Saint-Louis – morgen ein Parc paysager et urbain
Aujourd'hui une gravière près de Saint-Louis – demain un parc paysager et urbain

Projet individuel n°13 *nominé –Paysage–* "Production Trinationale de lieux de vie" - *Projet en action sur le terrain* -

Porteurs du projet : St-Louis, Stadtgärtnerei Huningue, Universitäre Psychiatrische Kliniken Basel, Trinationales Umweltzentrum (TRUZ), BRYUM GmbH

Le projet consiste à concilier les planifications et la participation active de la population. Une première phase d'identification des espaces non bâtis permet de sélectionner des lieux d'expérimentation dans le paysage quotidien. Ces espaces sont investis grâce à des kits à disposition de la société civile. Le bilan de cette expérience alimente la planification et permet d'obtenir des lieux de vie aux multiples facettes. Chaque habitant devient alors partie prenante du cadre de vie trinational. L'IBA a participé à la mise en réseau des projets pilotes et des services des espaces verts.



Forschen–Lernen–Umsetzen: Überlagerung von Nutzungsförderung und Freiraumgestaltung
Chercher–Apprendre–Concrétiser: Superposition de la promotion de l'utilisation et de l'aménagement des espaces non bâtis



Projet individuel n°14 *nominé –Paysage–* "Espaces verts REGIO" – Outil web en activité -

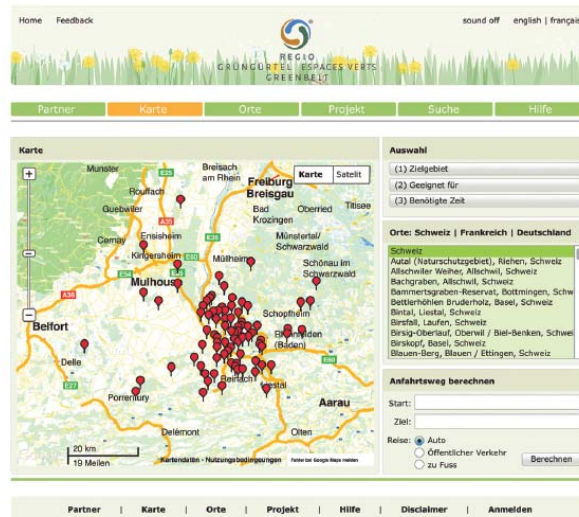
Porteur du projet : Fondation TRINUM

Espaces vert REGIO est un site internet présentant plus de 100 espaces naturels de l'espace transfrontalier. Une application pour Smartphone permet une utilisation diversifiée sur le terrain. Chaque site est décrit par son type, ses accès, le temps de parcours et les possibilités de restauration sur place. Le site est dédié à la promotion de l'espace naturel transfrontalier à destination d'un public large. IBA a soutenu le projet en mettant en réseau les différents projets concernés et utilise ce projet comme support d'approfondissement des conceptions de projet.

Site web du projet : <http://www.gruenguertel.ch/>



Blick von der „Belle Vue de Habsheim“ über die Rheinebene auf den Schwarzwald
 Vue de la « Belle Vue de Habsheim » sur la vallée du Rhin et la Forêt Noire



Karte der Grüngürtel-Standorte auf der Webseite www.gruenguertel.ch
 Carte des sites des espaces verts sur la page Web www.gruenguertel.ch

Projet n°20 *pré-nominé –Paysage, groupe de projet* "Rive du Rhin"– "RHYCYCLING REVISITED"

Porteurs du projet : College of Art and Design FHNW, Bureau de l'environnement et de l'énergie BS, Life Science AG, Département de génie civil de Bâle-Ville, centre environnemental Tri-national de Weil am Rhein, Université de Bâle, l'Eawag, TU Darmstadt

RHYCYCLING REVISITED est un projet de nature observatrice et interventionniste qui traite des points forts du territoire du Rhin (faune, berges, énergie) et travaille à connecter des nouveaux lieux au réseau qu'il crée. Ce projet permet aussi de développer un espace expérimental de médiation

Cahier n°13-71 / Octobre 2014



d'une dimension supérieure à l'espace transfrontalier. L'environnement humain et non-humain et leurs scénarios d'évolution sont étudiés au travers de nombreux médias. L'ensemble des productions sont présentées et mises en perspective sur une plateforme web et permettent notamment d'amorcer des échanges avec la société et des réflexions sur le développement durable, mais aussi alimenter le groupe de projet thématique "Rive du Rhin" regroupant divers porteurs de projet sur les rives du Rhin et piloté par IBA. IBA soutient la mise en réseau sur les sites nouvellement explorés dans le territoire.

Site web du projet : <http://rhycycling.idk.ch/?lang=en>



Drehteam begleitet Tanker mit Kerosinladung auf der Fahrt rheinaufwärts
L'équipe de tournage accompagne un cargo chargé en kérosène qui remonte le Rhin

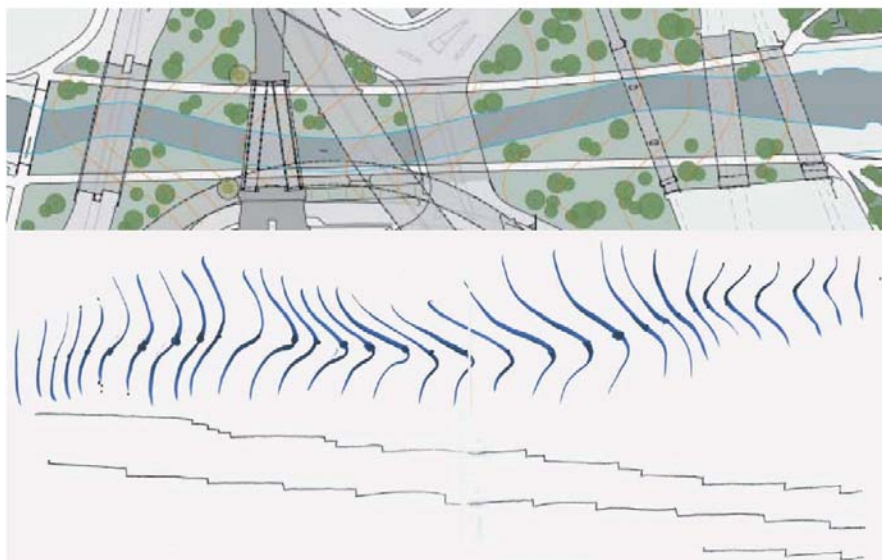


Interface der interaktiven Computerplattform
Interface de la plateforme informatique interactive

Projet n°22 *pré-nominé* –Paysage, groupe de projet "Espace paysager de la Wiese"– "Lieu de transduction Wiese"

Porteurs du projet : Département de la construction et des transports du canton de Bâle-Ville, Service des espaces verts.

Ce projet a pour localisation une rivière faisant office de frontière et parcourue par un nombre élevé de ponts. Les nombreuses pressions techniques et de flux nuisent à l'image de cet espace seuil entre l'Allemagne et la Suisse mais aussi entre la ville et la campagne. Le projet d'aménagement a pour objectif d'améliorer la perception de ce lieu fort de la relation transfrontalière mais aussi lui redonner un sens via des interventions paysagères. IBA a influencé la progression du projet par son appui auprès du public et des institutions.



Situation des Transduktionsraumes Wiese als Vision
 Vision de la situation du lieu de transduction Wiese

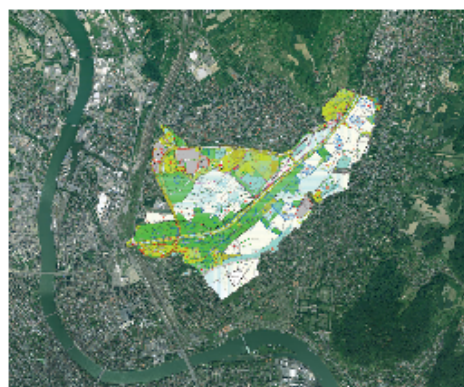
Projet n°24 *pré-nominé* –Paysage, groupe de projet "Espace paysager de la Wiese"– "Parc paysager et revitalisation de la Wiese"

Porteurs du projet : Ville de Weil-am-Rhein, canton de Bâle-Ville, commune de Riehen.

Ce projet concerne un parc paysager centré autour de la Wiese. Cet espace regroupe de nombreux lieux (forêts, zones humides, corridors biologiques,..) et des activités essentielles (agriculture, captage des eaux) à proximité du tissu urbain. Cet "espace culturel proche de la nature" fait l'objet de mesures depuis 2001 visant à préserver ses fonctions et ses usages (gestion agricole durable, revitalisation de la Wiese) L'IBA Basel soutient ce développement en stimulant, coordonnant ces activités ainsi qu'en créant des marges d'action participative. Le suivi de ce projet par IBA permet de mettre en place un concept général trirégional d'aménagement des espaces paysagers, aquatiques, non bâtis et verts.



Flug über Riehen: Blick nach Westen
 Survol de Riehen : vue sur l'ouest



Ein Planwerk für die (Stadt-)Landschaft
 Plan cadre pour le paysage (urbain)



Projet n°26 *nominé –Paysage, groupe de projet "Espace paysager de la Wiese"– "Culture. Ville. Parcours" – Pas d'information sur la réalisation*

Porteurs du projet : ville de Weil-am-Rhein, entreprise Vitra

Le nord de la région urbaine est marqué par deux pôles culturels forts. Le projet a pour objectif de mettre en place un parcours reliant ces pôles en valorisant le paysage. Celui-ci est concrétisé dans un partenariat public-privé entre les communes, les institutions culturelles et IBA. Le parcours, rythmé de sculptures et de points de vue sur la région est caractérisé par une signalétique personnelle. IBA soutient l'étude conceptuelle au niveau du contenu et finance une partie du projet.

Projet individuel n°32 *nominé –Vivre ensemble– "Zoom" – Projet en action sur le terrain*

Porteur du projet : l'association drumrum Raumschule

Zoom est un projet porté par une association qui vise à promouvoir une analyse transfrontalière du territoire selon la perspective des jeunes et des enfants. Les enfants sont sensibilisés à la culture architecturale et invités à créer leur propre plan de ville. Les participants affinent leur perception de leur environnement et alimentent les débats des spécialistes par leurs réalisations de plans. IBA soutient l'association financièrement, en ressources humaines et contribue à les mettre en réseau avec de nouveaux acteurs.

Lien (en allemand) du projet: <http://www.drumrum-raumschule.ch/index.php?id=2>



„ZOOM“ – erste Karten von Kindern und Jugendlichen für ihr Kartenwerk „mehr als Stadtplan“
 « ZOOM » – les premières cartes d'enfants et adolescents pour leur travail cartographique « plus qu'un plan de ville »

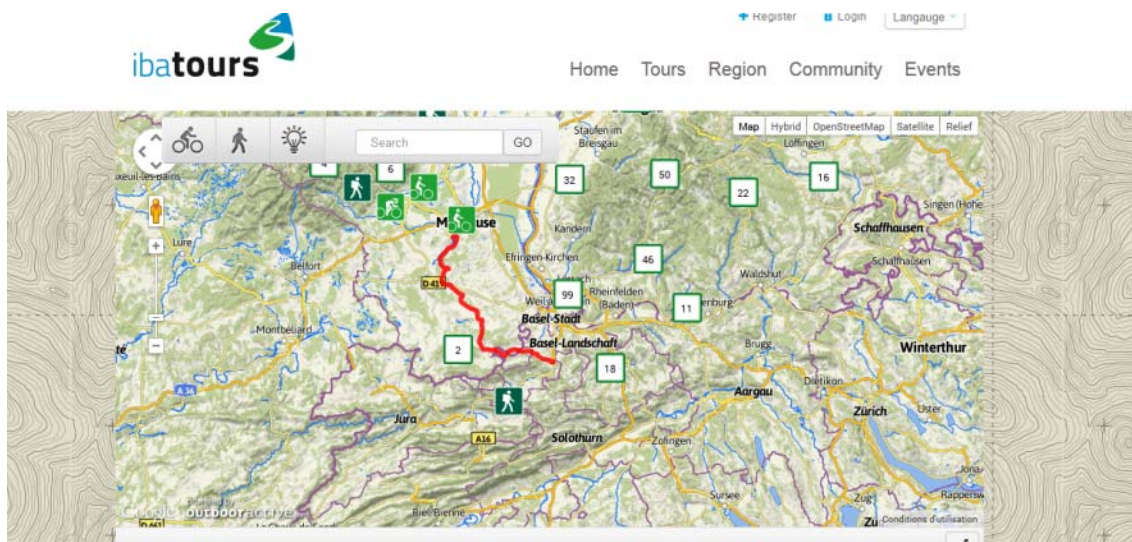


Projet individuel n° 35 nominé - **Vivre ensemble – "IBAtours3"** – Outil web en activité

Porteur de projet : Alina Gross et Gerhard Zickenheiner, avec la création de la société tours3-GmbH

IBAtours est une application disponible sur Smartphone proposant des excursions pour les cyclistes, randonneurs, skieurs de fond et amateurs de culture dans un rayon de 50km autour de Bâle. L'application est gratuite et est alimentée par les habitants eux-mêmes. L'objectif est de faire connaître le territoire trinational aux habitants, qui ne connaissent souvent que leur territoire national.

Le projet IBAtours3 a été mis en réseau par IBA avec les professionnels du tourisme, d'autres acteurs du territoire et d'autres projets IBA pour diffuser et professionnaliser le projet (en termes de données fournies sur les parcours, leur difficulté, leur thème, et leur durée). Offices du tourisme, associations et opérateurs utilisent de plus en plus la plateforme.



Lien vers site web et application : <http://www.tours3.de/fr/tours>



Projet n°37 *pré-nominé* –Vivre ensemble, groupe de projets "Sites en transformation"–
"QUARTIER DMC"

Porteurs du projet : Ville de Mulhouse, Mulhouse Alsace Agglomération, SERM

Le projet QUARTIER DMC travaille à transformer un ancien site industriel en quartier multifonctionnel en veillant à préserver l'esprit du site. Le groupe de projet s'investit dans les usages temporaires des lieux, la requalification des espaces ouverts et la culture industrielle. IBA contribue aussi à lancer le projet dans une dynamique avec des acteurs transfrontaliers d'autres projets comme "motoco"(projet n°38).



Stadt Mühlhausen – Quartier DMC – Gesamtansicht
Ville de Mulhouse – Quartier DMC – perspective générale



Stadt Mühlhausen – Quartier DMC – Landschaftseindruck
Ville de Mulhouse – Quartier DMC – ambiance paysagère



Sources :

- 3Land, par le DTU du canton de Bâle-Ville : <http://www.planungsamt.bs.ch/dreiland-hafenentwicklung>
- 3Land, site du projet (Allemand) : <http://www.hafen-stadt.ch/>
- 3Land, Ville de Huningue : <http://www.ville-huningue.fr/fr/3land/>
- ELBA : http://www.baselland.ch/was-ist-elba_f-hm.315146.0.html
- ETB : <http://www.eurodistrictbasel.eu/fr/tout-sur-letb.html>
- <http://www.espaces-transfrontaliers.org/ressources/territoires/agglomerations-transfrontalieres/eurodistrict-trinational-de-bale-0/eurodistrict-trinational-de-bale-1/>
- IBA Basel 2020 : <http://www.iba-basel.net/fr/>
- Projet d'agglomération de Bâle : <http://www.agglobasel.org/>

Outils web :

- Carte interactive des projets IBA : <http://www.iba-basel.net/fr/projets.html>
- Carte interactive et application IBAtours3 : <http://www.tours3.de/fr/tours>
- Carte interactive REGIO des sites naturels : <http://www.gruenguertel.ch/>

Documents complémentaires téléchargeables :

- ELBA : Concept de communication et de participation : http://www.baselland.ch/fileadmin/baselland/files/docs/bud/verkehr/elba/f/kommunikations-mitwirkungskonzept_f.pdf
- ELBA : Convention de lancement régissant les procédures et la communication : http://www.baselland.ch/fileadmin/baselland/files/docs/bud/verkehr/elba/medien/2011-05-12_startvereinbarung_f.pdf
- ELBA : Rapport du comité d'évaluation des mandats d'études des scénarios : http://www.baselland.ch/fileadmin/baselland/files/docs/bud/verkehr/elba/f/beurteilungsbericht_2012-10-19_f.pdf
- ETB, résultats étude transports publics : <http://www.eurodistrictbasel.eu/fr/projets/transports-publics.html>
- ETB : Stratégie de développement 2020 de l'agglomération trinationale de Bâle (ATB) et son outil de gouvernance concret (ETB) : www.eurodistrictbasel.eu/fr/projets/projets-clotures.html?file=files/assets/unsere_projekte/abgeschlossene_projekte/RAP_2009-06_Strategie2020_Band1-Tome1-150dpi.pdf
- IBA : Catalogue des projets IBA par fiches et par thématiques : http://www.iba-basel.net/images/iba-basel/INFOBOX_SERVICE/Downloads/iba_projektkatalog_low.pdf
- IBA : Memorandum expliquant l'objectif et les projets IBA ainsi de les thématiques, les coopérations et l'organisation : http://www.iba-basel.net/images/iba-basel/INFOBOX_SERVICE/Downloads/iba_memorandum2013.pdf
- Projet d'agglomération de Bâle : Cartes de stratégies partielles : <http://www.agglobasel.org/fr/vision/strategies-partielles/index.html>



3. La Grande Région



La Grande Région (GR) est une autorité de gestion transfrontalière englobant le Grand-Duché de Luxembourg, les Länder de Rhénanie-Palatinat et de Sarre en Allemagne, la Région Wallonne, les communautés française et germanophone de Belgique et la Région Lorraine en France. D'une superficie de 65 400km² et environ 11 millions d'habitants, la Grande Région est plus grande que la Suisse en surface et en population.

La coopération transfrontalière dans ce territoire est l'une des plus anciennes d'Europe. Sa forme a beaucoup évolué au fil des progressions dans la coopération et de la construction de l'Union-Européenne. Aujourd'hui, la Grande Région existe sous la forme d'une autorité de gestion

Localisation de la Grande Région

politique d'échelle régionale, appuyée par un GECT constituant son secrétariat et chargé de gérer le programme interreg IV-A notamment. Cette entité politique est complétée par un outil de gouvernance locale : L'Euregio SaarLorLux +, qui fait le relai avec les entités territoriales.

Le territoire de la Grande Région est composé d'autres entités de coopération interrégionale qui ont leur fonctionnement propre et qui sont consultées par l'entité politique de la Grande Région (GR). (Eurodistrict Saar-Moselle, Quattropôle, Réseau Tonicité, etc.).

3.1. Fonctionnement de la Grande Région

Construction de la Grande Région

Anciennement, la Grande Région était représentée par la Commission Régionale Sarre-Lorraine-Luxembourg-Trèves/Palatinat occidental. Cette entité a été fusionnée avec le Sommet (la direction) de la Grande Région lors de la mise en place de la structure actuelle. Le Sommet de la GR vit au rythme politique (tournus des élections). Il s'est alors doté d'un GECT, plus stable, qui s'occupe des diverses fonctions administratives, organisationnelles, qui fait office de plateforme et relai entre les différents organes et acteurs de la GR, mais aussi avec l'UE. Le GECT de la Grande Région est l'organe névralgique du volet régional et politique. Le volet d'échelle locale est assuré par l'Euregio SaarLorLux+ anciennement Euregio SaarLorLux.

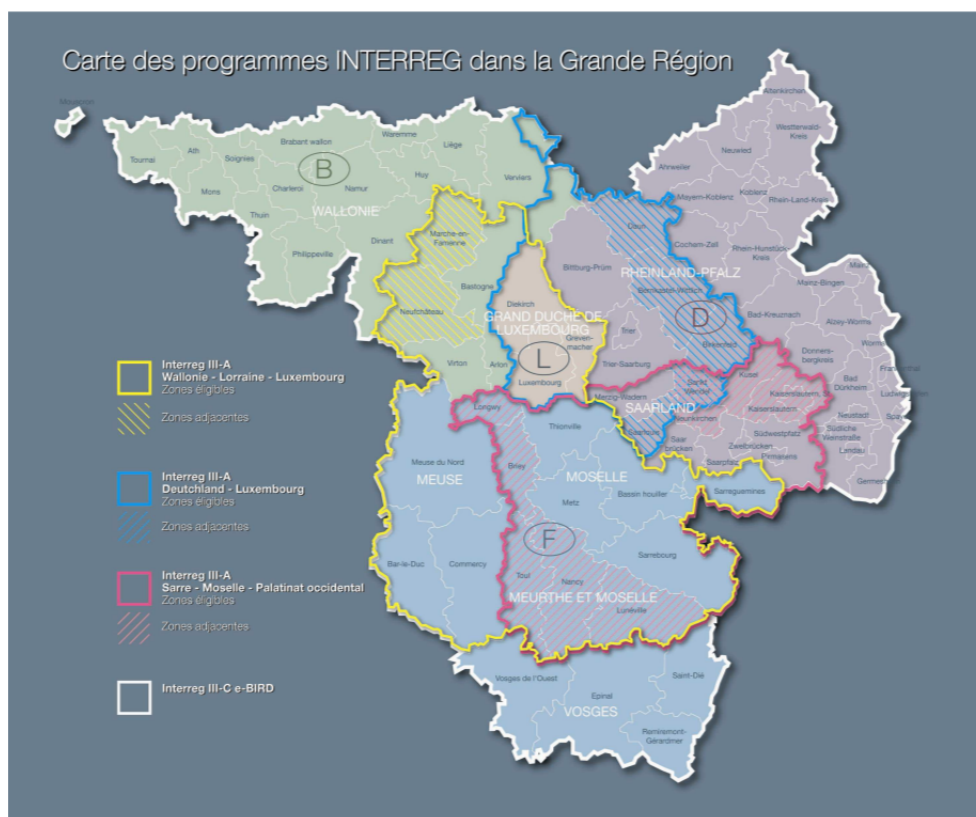
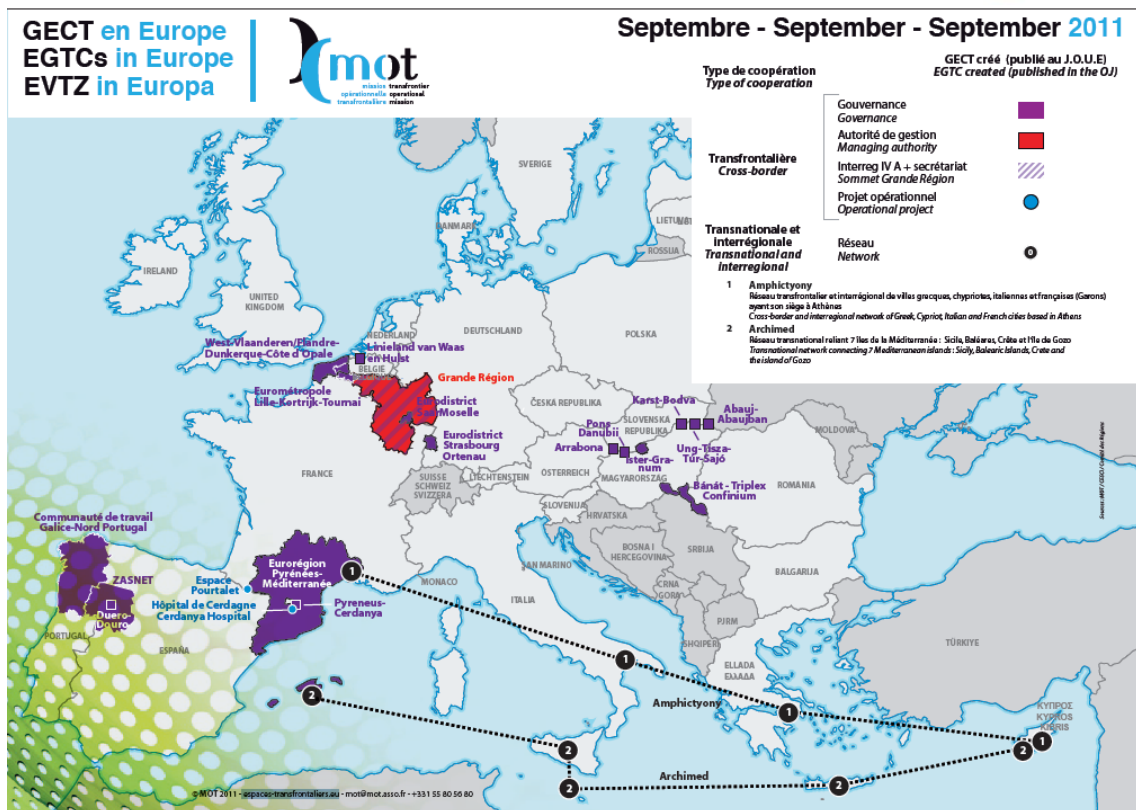


Illustration des 3 programmes interreg III-A fusionnés sur le périmètre interreg III-C e-BIRD en programme interreg IV-A

Les trois programmes interreg III-A (jaune, rouge, bleu) délimitaient le périmètre de la première Euregio SaarLorLux. À la mise en place de la Grande Région, en plus de la refonte des différents organes de gestion politique, les programmes interreg ont été fusionnés en un seul interreg IV-A et agrandis sur le périmètre d'interreg III-C e-BIRD. De plus, le périmètre d'Euregio SLL a été agrandi au même périmètre que celui d'interreg IV-A et a été renommé Euregio SLL+. L'Euregio SLL+, échelon de gouvernance territoriale, joue alors un rôle complémentaire avec la Grande Région, organe politique grand-régional. Le remodelage et l'ajustement des différents outils de coopération transfrontalière, permet à la Grande Région un fonctionnement plus cohérent.

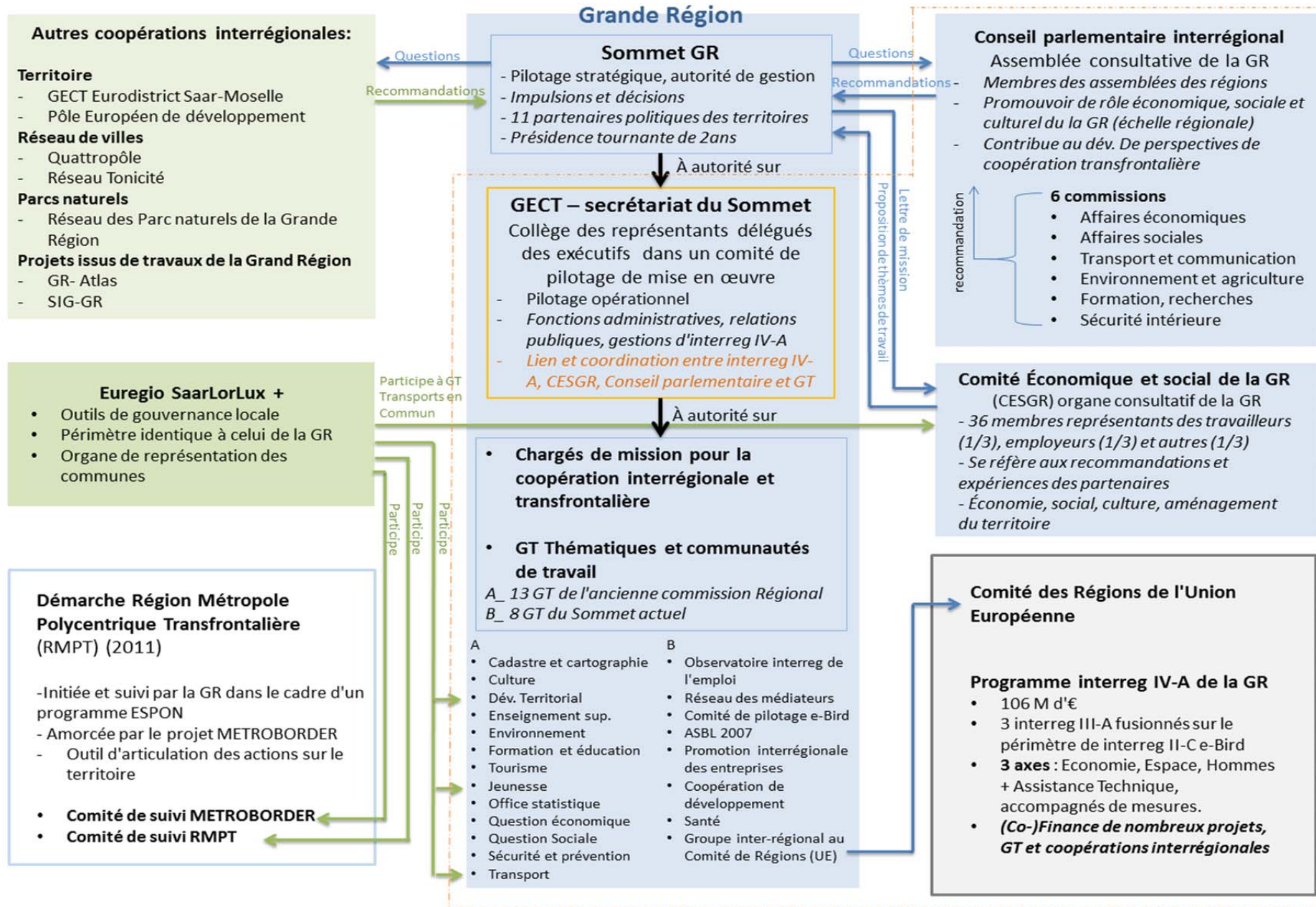
- ⇒ **e-BIRD** est une opération cadre régionale financée par Interreg III-C. Elle est composée d'un groupe d'autorités régionales ou d'organismes équivalents qui ont pour objectif l'échange d'expériences en méthodologie et en activités basées sur des projets. Cette OCR e-BIRD a lancé vingt projets pilotes dans le thème de la formation, l'enseignement et la recherche dans la GR.



CARTE DES GROUPEMENTS EUROPÉENS DE COOPÉRATION TRANSFRONTALIÈRE EXTRAITE DES DOCUMENTS DE PRÉSENTATION DE LA GRANDE RÉGION

Actuellement, la Grande Région est la seule structure de coopération transfrontalière disposant d'une autorité de gestion transfrontalière combinée à un Groupement Européen de Coopération Transfrontalière.

Le schéma qui suit illustre le déploiement de l'action opérationnelle et stratégique de la Grande Région. En bleu sont représentées les institutions politiques stratégiques et en vert les outils de gouvernance opérationnelle sur le territoire partiel (vert clair) et entier (vert foncé) de la Grande Région. Le secrétariat du Sommet GR joue le rôle de plateforme de coordination entre les institutions dans le périmètre jaune.



Questions → Sommet GR → Conseil parlementaire interrégional

Recommandations ← Sommet GR ← Conseil parlementaire interrégional

Recommandations ← Sommet GR ← Comité Économique et social de la GR

Proposition de thèmes de travail → Sommet GR ← Comité Économique et social de la GR

recommandation ← Sommet GR ← Comité Économique et social de la GR

Participe → Sommet GR ← Chargés de mission pour la coopération interrégionale et transfrontalière

Participe → Sommet GR ← GT Thématiques et communautés de travail

Participe → Sommet GR ← Comité Économique et social de la GR

Participe → Sommet GR ← Comité des Régions de l'Union Européenne

Participe → Sommet GR ← Comité de suivi METROBORDER

Participe → Sommet GR ← Comité de suivi RMPT

3.2. Déploiement des moyens d'actions de la Grande Région



Les autres coopérations interrégionales entrant dans le programme "interreg IV-A GR" :

Le GECT Eurodistrict Saar-Moselle est une entité de coopération transfrontalière franco-allemande autour de l'agglomération fonctionnelle de Sarrebruck (DE).

Le Pôle Européen de Développement est un espace économique, industriel et commercial inter-frontalier situé entre la Belgique, la France et le Luxembourg sur l'espace où leurs trois frontières se joignent.

Quattropôle est un réseau de villes transfrontalières (Luxembourg (LUX), Metz (F), Sarrebruck(DE) et Trèves (BE)) dont l'objectif est de renforcer la valeur économique de la région. Les grands axes de travail sont : l'amélioration des infrastructures de télécommunication, les nouveaux médias, la coopération interrégionale transfrontalière.

Le réseau Tonicité est une coopération entre les villes de Luxembourg (Lux), Esch sur Alzette (Lux), Longwy (F), Arlon (BE), Metz (F) et Thionville (F). La coopération a pour but de cumuler les compétences et les potentiels économiques, culturels et touristiques dans une vision économique et urbaine.

Le réseau des Parcs Naturels de la Grande Région est une démarche de coopération et de mise en réseau des acteurs des parcs naturels. Initiée par la Grande Région, elle a pour objectif de promouvoir ces entités dans la relation ville-campagne au sein du territoire transfrontalier en leur donnant plus de visibilité, pour aboutir à un pôle d'excellence rurale transfrontalier.

Cette mise en réseau doit aboutir à une plateforme d'échange entre les parcs. Cette démarche apportera une image forte et positive des parcs, valorisant l'identité régionale. Les échanges se veulent intégrés, c'est-à-dire interdisciplinaires et verticaux dans les différents réseaux d'acteurs locaux, régionaux et transfrontaliers impliqués. Des thèmes comme le tourisme, la gestion des eaux, la culture, le paysage, les produits régionaux, l'urbanisme et les énergies renouvelables sont discutés et mis en relation dans ce cadre. La démarche se veut au service des communes, dans l'objectif de construire une meilleure appropriation et compréhension de la population vis-à-vis des problématiques des parcs naturels. Le réseau met en place un plan climat territorial, étudie les aménagements du territoire durable, réalise un inventaire agricole, paysager et environnemental de son territoire et construit des mesures de gestion. De plus, une réflexion sur le tourisme a permis entre-autres à la formalisation de 200 km de circuit transfrontalier "des légendes" (communes aux pays frontaliers) et à des échanges sur les produits touristiques communs. Cette dernière a mené à la valorisation de variétés rares et anciennes dans une production agricole qui joue sur son image, son économie, le tourisme et sa démarcation de la concurrence urbaine. L'expérience autrichienne de réseau de parcs naturels alimenta pleinement cette action.

GR-Atlas est le fruit d'un concours scientifique lancé par la Grande Région et a obtenu le premier prix en 2009. C'est une base de donnée interactive créée par l'université du Luxembourg et qui regroupe des données par thématiques, harmonisées sur l'ensemble de la Grande région.



Site de la carte interactive : http://geo.uni.lu/atlas/gr-atlas_fr.html

SIG-GR est un programme de collaboration des Systèmes d'Information Géographique des différents pays de la Grande Région. Cette collaboration a donné naissance à un Géoportail pour la Grande Région.

Lien vers Géoportail Grande Région : <http://www.gis-gr.eu/portal/fr/accueil.html>

3.3. La démarche "RMPT"

Le Sommet de la Grande région a traduit sa vision politique principale sous la forme de l'acronyme RMPT (**Région Métropolitaine Polycentrique Transfrontalière**). Dans le détail, les objectifs sont :

- Renforcer la cohésion interne et un développement spatial polycentrique, structuré et équilibré.
- Développer la position de la Métropole par rapport à l'Union Européenne
- Consolider l'attractivité économique de la Métropole en UE.

Et ceci notamment via :

- Un développement territorial harmonieux
- L'équilibre des valeurs socio-économiques
- La coopération territoriale transfrontalière à plusieurs niveaux en aménagement de territoire.

Remarque: Ces objectifs sont déjà présents dans les entités locales comme Quattropôle, Euregio SLL+.

De ces objectifs politiques régionaux est né le projet METROBORDER. Ce projet a pour objectif de :

- Structurer et coordonner les démarches existantes
- Initier une coopération horizontale et verticale

METROBORDER s'inscrit dans le cadre d'un programme ESPON, suite au dépôt du projet auprès de l'organisme par la GR (2008). Le projet se déroule sur 2 ans, et est financé par ESPON. L'aboutissement du projet débouchera sur le projet RMPT. L'importance de la démarche en volume de travail et en temps a imposé un découpage en deux phases : une phase à court terme, le niveau stratégique de la démarche, et une phase à moyen et long terme, le niveau opérationnel.

Phase 1 – niveau Stratégique – Projet METROBORDER (début 2009- fin 2010)

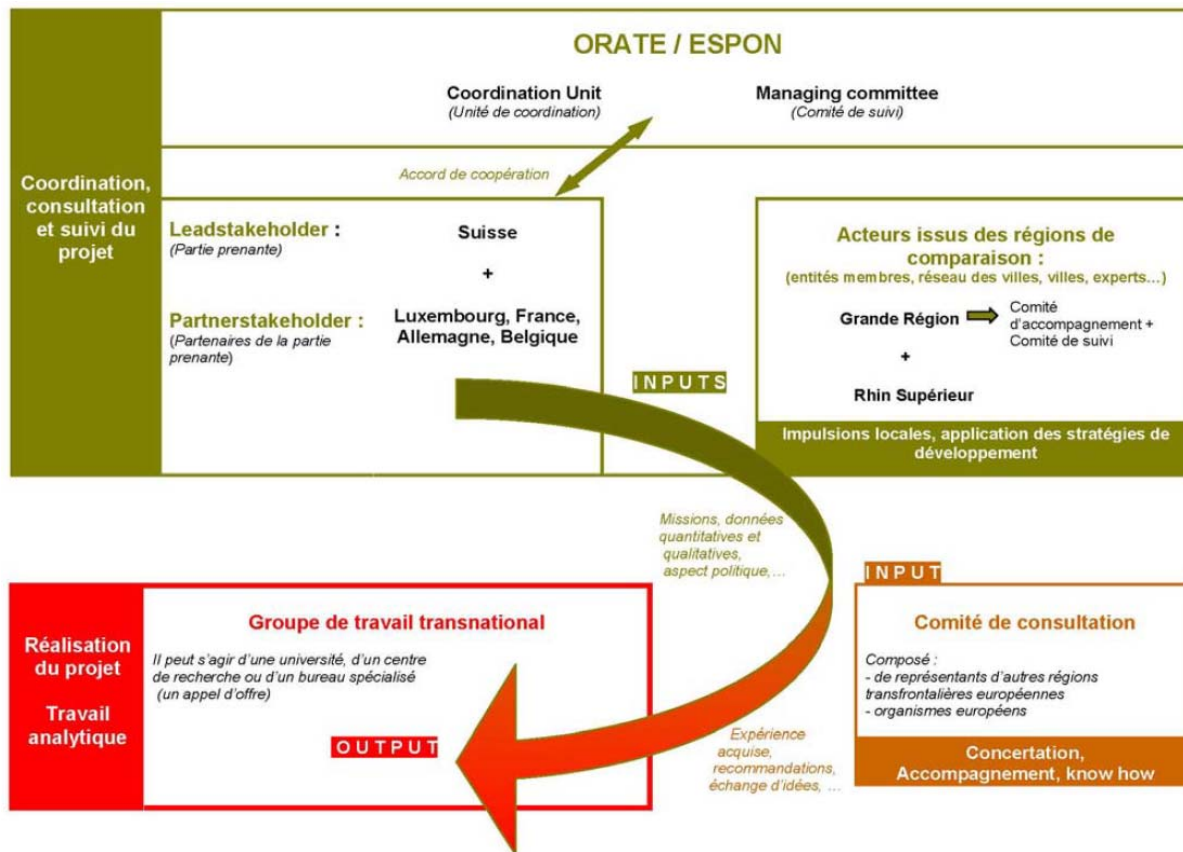
- Définition et clarification de la situation actuelle
- Identification des mesures à mettre en œuvre
- Sur la base des résultats : Définition avec le **comité de suivi METROBORDER** des étapes de travail en vue de l'objectif final.

Phase 2 – Niveau Opérationnel – Projet RMPT (2011 - ?)

- Mise en œuvre de la stratégie de développement retenue à travers le projet METROBORDER
- Prise en compte du grand nombre de domaines touchés par le projet
- Travail en interaction avec le **Comité de suivi RMPT**



Organigramme du fonctionnement du projet METROBORDER



FONCTIONNEMENT DE LA PHASE 1: DÉMARCHE METROBORDER

Les pays membres du **groupe de partie prenante** sont tous représentés par leur Ministère du développement territorial ou équivalent (ARE pour la Suisse).

METROBORDER compare la Grande Région et le Rhin Supérieur pour formuler son analyse, mais le travail est aussi alimenté par des exemples de coopérations transfrontalières extérieures, apporté notamment par des membres du **comité de consultation**. Ce dernier est composé de représentants d'autres régions transfrontalières européennes ou d'organismes européens intéressés par la démarche et ses résultats. Les agglomérations suivantes ont été analysées dans ce cadre :

- Vienne/Bratislava/Brno/Gyon
- Helsinki/Tallinn
- Øresund (Copenhague/Malmö)
- Euro-métropole Lille/Kortrijk-Tournai
- Maastricht/Aix-la-Chapelle



Le **comité de suivi** est composé de représentants des réseaux existants de la Grande Région (Euregio SaarLorLux+, Quattropôle, Euregio SaarMoselle, etc.) et de représentants des villes majeures.

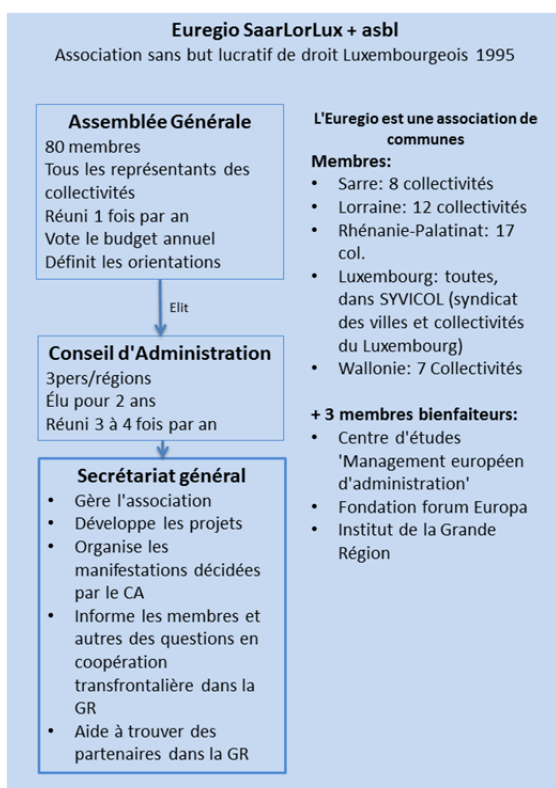
Le projet METROBORDER a abouti à un rapport retraçant les objectifs, la démarche et les résultats en vue du projet RMPT.

Lien du rapport final du projet ESPON - METROBORDER: http://www.agape-ped.org/les-territoires/agglomerations-transfrontalieres/GR_metroborder_final_report_fr-1.pdf

3.4. L'Euregio SaarLorLux+, outil territorial

L'Euregio SaarLorLux+ (anciennement Communauté de Travail Com-Regio (1988)) est une association de communes. Cette entité de coopération transfrontalière dispose du même périmètre et des mêmes partenaires que la Grande Région. La Grande Région étant orientée sur la politique grand-régionale, l'Euregio SLL+ a la vocation de relayer les actions de celle-ci au niveau territorial et notamment communal. Ses objectifs sont :

- Promouvoir et renforcer la coopération des communes de la GR,
- Impulser les échanges entre celles-ci
- Mettre en œuvre des actions transfrontalières



Le plus souvent, ce sont les communes initiatrices des projets qui mettent en œuvre, l'Euregio s'associe à la mise en œuvre de certaines actions transfrontalières en apportant des services. Quelques exceptions dans la mise en œuvre peuvent être évoquées, comme la mise en place par l'Euregio SLL+ de cours de Luxembourgeois en France ou la réalisation d'un "pass" touristique.

Les missions de l'Euregio SLL+ sont :

- Défendre les intérêts communaux en faisant le lien entre la Grande région et le territoire
- Participer au GT du Sommet de la Grande Région et aux Comités de suivi qui concernent le territoire local
- Echanger des informations et expériences pour maintenir des projets transfrontaliers dans la GR
- Coordonner des actions dans le secteur de la Jeunesse
- Suivi du projet de cours de luxembourgeois en lorraine.

Fonctionnement de l'Euregio SLL+



3.5. Les enjeux 2014-2020 de la Grande Région

La Grande Région a pour ambition de passer de la stratégie à l'opérationnel d'ici 2020.

Le développement d'une vision d'ensemble de l'aménagement du territoire a permis de définir des enjeux thématiques (coopération universitaire, environnement, biodiversité, transports, culture, etc.). La mobilisation d'enjeux plus locaux va permettre à la GR de recueillir dans le GECT, l'ensemble des organes d'appui administratif pour coordonner de manière interinstitutionnelle et cohérente l'opérationnalité.

De plus, la GR a pour objectif de développer le soutien de projets à l'échelle eurégionale. Cela se fera en veillant à l'articulation et la déclinaison des enjeux stratégiques dans la cadre d'une Région Métropolitaine Polycentrique Transfrontalière (RMPT).

Sources :

- Portail de la Grande Région : <http://www.granderegion.net/fr/index.html>
- Site de promotion du marketing transnational commun du territoire de la Grand Région : http://www.tourismus-grossregion.eu/grossregion/index/language:2/page_id:199
- Programme interreg E-BIRD : <http://ci.physik.uni-saarland.de/index.php?id=72&L=2>

Outils web :

- Atlas de la Grand Région : http://geo.uni.lu/atlas/gr-atlas_fr.html
- SIG de la Grande Région : <http://www.gis-gr.eu/>
- Coopération des offices statistiques de la Grande Région : <http://www.grande-region.lu/eportal/pages/HomeTemplate.aspx>

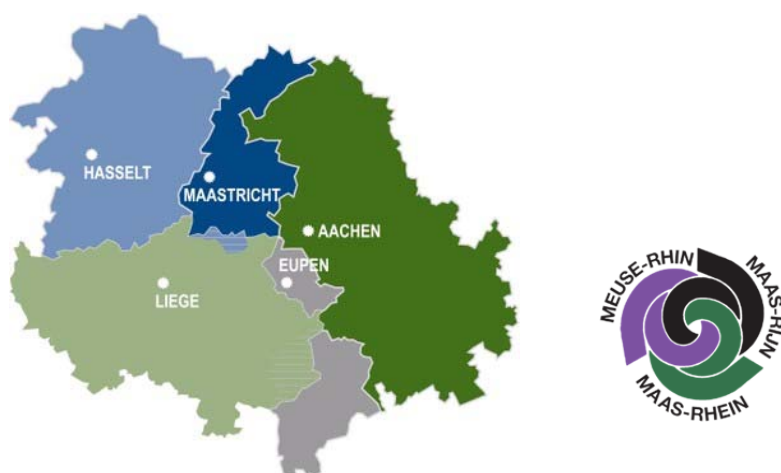
Documents complémentaires téléchargeables :

- Lien du rapport final du projet ESPON – METROBORDER : http://www.agape-ped.org/les-territoires/agglomerations-transfrontalieres/GR_metroborder_final_report_fr-1.pdf
- Articles de la revue "Futuropa" du conseil de l'Europe, n°2, 2010, pages 9 et 10, 15 à 17 : <http://128.121.10.98/coe/pdfopener?smd=1&md=1&did=594719>



4. L'Euregio Meuse-Rhin

L'Euregio Meuse-Rhin a été créée en 1976 sous la forme d'une Eurorégion. Son objectif est de mettre en évidence les valeurs communautaires et de montrer aux habitants la nécessité de coopération dans le domaine de l'administration, l'économie, la culture, l'enseignement et des infrastructures au sein de la communauté de travail. En 1984 les collectivités territoriales allemandes ont créé l'association REGIO Aachen pour coordonner et soutenir leur participation en tant que partenaire institutionnel.



Cinq membres constituent l'Euregio Meuse-Rhin :

- La province de Liège en Belgique (vert clair)
- La communauté germanophone de Belgique (gris)
- La province de Limbourg en Belgique (bleu clair)
- Le sud de la province de Limbourg aux Pays-Bas (bleu foncé)
- L'association REGIO Aachen pour l'Allemagne (vert foncé)

4 millions d'habitants se répartissent sur un territoire structuré par 5 grandes villes.

Le comité directeur composé de 20 membres est chargé principalement des questions financières et de programmation sur des présidences de 3 ans. L'Euregio est aussi doté d'un conseil euro-régional composé de deux chambres : une politique et une autre socio-économique.

L'Euregio est actuellement active dans onze secteurs thématiques :

- La coopération économique,
- Les manifestations culturelles,
- Les projets linguistiques,
- Les offres touristiques globales
- Les manifestations sportives,
- La protection civile,
- Le travail pour les jeunes,
- Les projets de politique de formation,
- Le transfert de technologies,



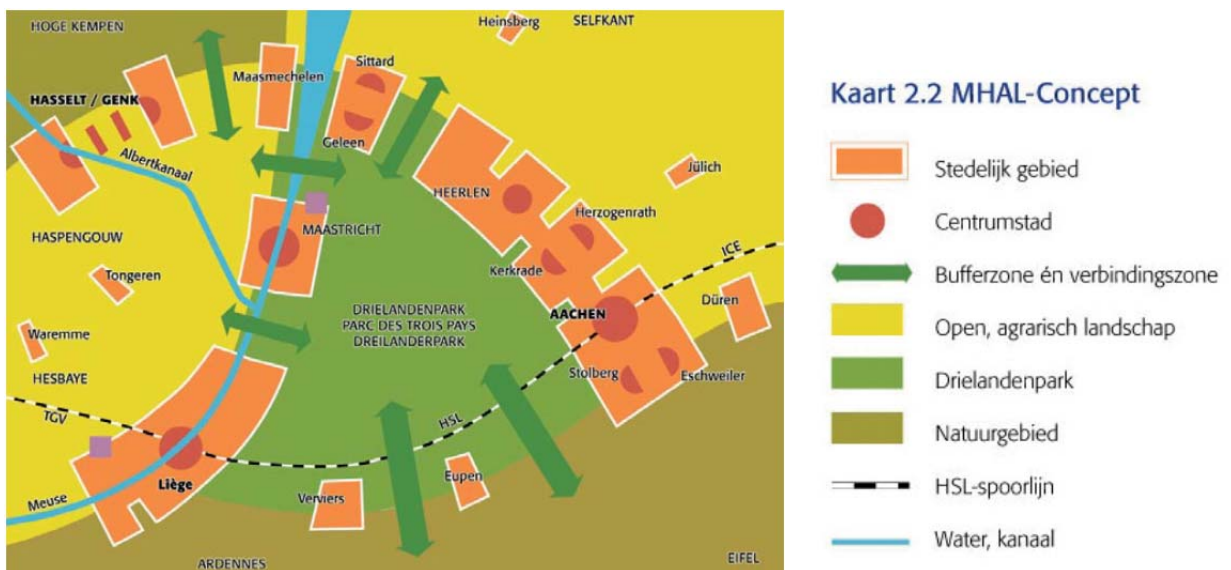
- La santé,
- Les projets importants pour l'environnement.

C'est dans ce cadre que le **projet de parc des trois pays** pris forme.

L'Euregio finance aussi les petits projets et évènements transfrontaliers dans les domaines de la culture, des sports, des associations et des engagements citoyens non-éligibles par interreg de par leur taille réduite.

4.1. Le projet parc des trois-pays (P3P)

La collaboration transfrontalière de l'Euregio a pour objectifs de préserver et de renforcer les espaces ouverts en relation avec les régions urbaines avoisinantes. Le projet du parc des trois pays est directement concerné par ce but et peut avoir la capacité de fédérer la diversité de langues, de cultures et de traditions dans un espace géré et développé localement. Le projet initial est lancé en 2001 et est financé par le fond européen de développement régional (FEDER).



Concept MHAL du P3P - 1993



Le parc des trois pays est le poumon vert de l'Euregio Meuse-Rhin. Il se trouve au carrefour de grands corridors biologiques internationaux dans une région densément peuplée. Les qualités écologiques et environnementales risquent de basculer avec les pressions urbaines et économiques, par conséquent 10 partenaires des trois pays travaillent en 1993 à l'établissement de plans reprenant des directives de l'Euregio pour un avenir durable. Ces plans constituent **les perspectives de développement du parc des trois pays**. Sur la base de ce document stratégique, une collaboration se fait dans le cadre de projets qui préservent et améliorent les qualités de la région.

Le Parc des trois Pays est soutenu par un groupe de projet et un groupe de pilotage. Le groupe de projet composé de fonctionnaires de toutes les parties se réunit cinq à six fois par an pour discuter des affaires courantes, coordonner les projets, mettre en œuvre le plan annuel et préparer les demandes de subventions. Le groupe de pilotage se réunit une à deux fois par an et statue sur le plan annuel, les propositions de projets et la disponibilité des moyens financiers.

Les principes de base de la perspective de développement sont :

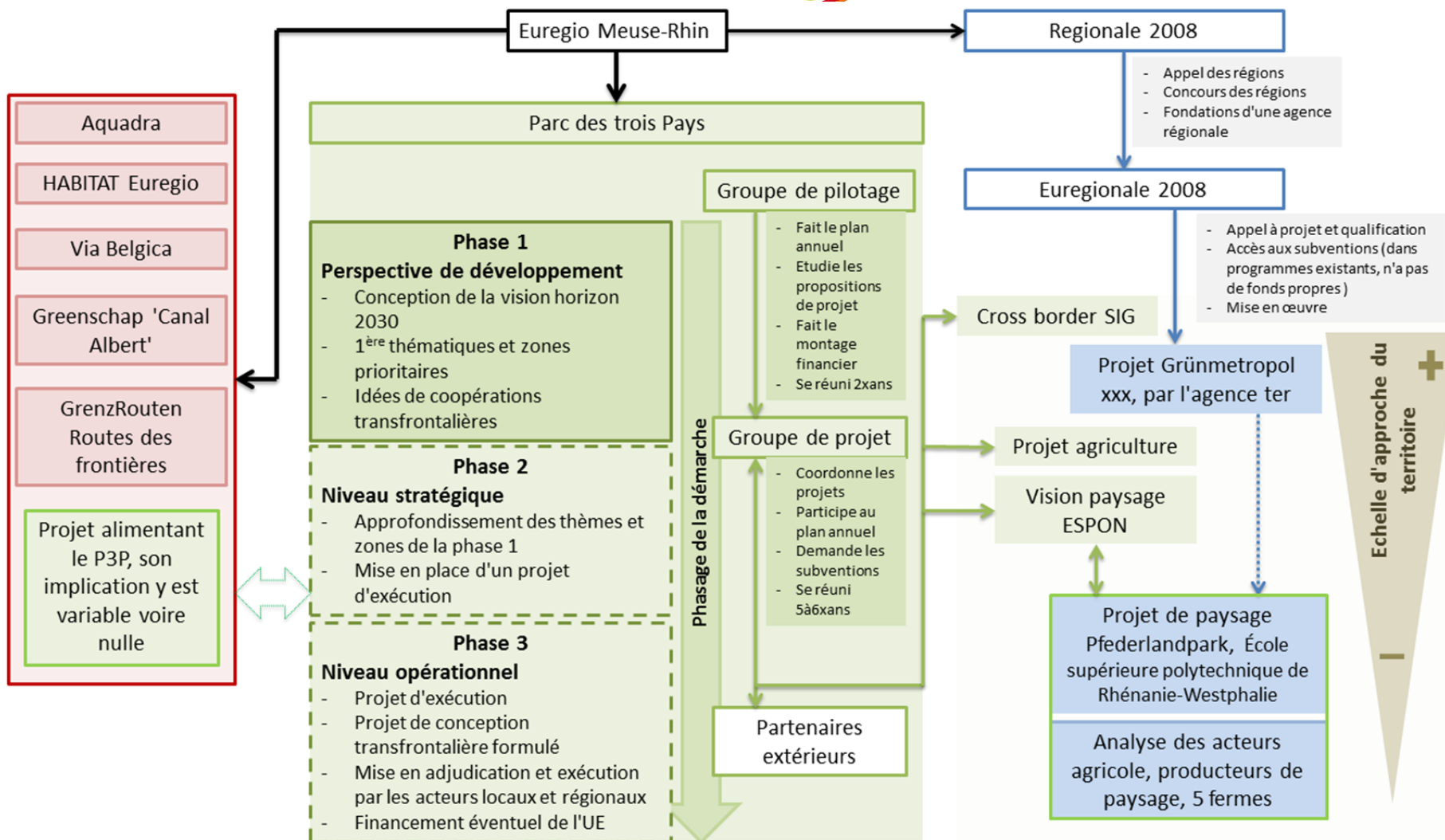
- Pas de clôtures : le "parc" ne correspond pas à l'image d'un parc habituel et est ouvert à tous les habitants et visiteurs
- Préservation et protection des corridors écologiques et des zones Natura 2000
- La culture, l'histoire, la nature et le paysage sont des éléments déterminants dans les développements futurs, d'une identité commune.
- L'espace est hétérogène dans sa géographie, ses fonctions et usages, mais doit faire l'objet d'une stratégie commune et respectueuse de ce fait.

Le P3P travaille ainsi à mieux faire connaître la région par les habitants et les touristes, à communiquer sur les projets et leur réalisation et à échanger avec la population à tous les niveaux.

Les thèmes prioritaires du parc des trois pays traitent actuellement :

1. d'une gestion territoriale consciencieuse en termes de climat et d'infrastructures forestières à proximité des villes,
2. du développement de la nature (structure écologique et corridors),
3. du maintien et développement des paysages, notamment culturels et historiques,
4. de la gestion et renaturation des systèmes aquatiques (maîtrise des inondations, des sécheresses de la pollution),
5. d'une agriculture locale et respectueuse de l'environnement,
6. de la façon de gérer la pression du tourisme,
7. d'une nouvelle vision de l'urbanisation autour des centres de village.
8. des conceptions de la viabilité en zone rurale différentes selon les pays.

Le groupe de projet se penche sur ces thèmes depuis 10 ans dans le cadre de forum de concertation, de groupes de travail et de projets transfrontaliers cofinancés par INTERREG via l'Euregio Meuse-Rhin.



4.2. Déploiement des moyens d'actions de l'Euregio Meuse-Rhin



4.3. Quelques projets menés dans le cadre de l'Euregio Meuse-Rhin qui alimentent le P3P

Le parc des trois pays joue un rôle plus ou moins important dans la préparation et le lancement des projets présentés ci-dessous. Il soutient dans un cadre Eurégional le développement des secteurs de la biologie, de l'économie, du social et du culturel en laissant l'initiative aux acteurs locaux. L'attention est poussée sur la cohérence des démarches à l'échelle du Parc des trois Pays, le développement (économique et écologique) durable et la valorisation de l'identité eurégionale. Tous les projets suivent les directives des perspectives de développement du projet P3P.

- **Cross-border SIG** – *projet réalisé*

Porteurs du projet : les régions partenaires et leur banque de données SIG

Programme d'harmonisation des géo-données des trois pays. Le P3P a pris l'initiative de conclure une convention en vue d'assurer une forme d'échange permanent permettant aux régions d'utiliser mutuellement leurs informations géographiques.

Cette démarche a donné naissance à des cartes thématiques pour l'ensemble du P3P comme une carte des routes touristiques et une carte des valeurs écologiques pour les corridors écologiques. Mais cela a aussi permis l'enregistrement des changements d'utilisation des sols et des changements dans les plans d'affectation et le suivi des modifications dans les plans structurels régionaux et provinciaux.

- **"Grensschap" Canal Albert** – *projet réalisé*

"Grensschap" Canal Albert est une initiative citoyenne créée dans le but d'inventorier, de conserver et de valoriser le patrimoine naturel unique présent entre Maastricht et la Campine le long de la frontière entre les Pays-Bas et la Belgique.

Le P3P a aidé à l'obtention d'un financement de l'UE (interreg) pour mettre en valeur quatorze sites.

- **Via Belgica**

La Via Belgica est une voie romaine de 400 km dont 80 km traversent le P3P qui fait l'objet d'une revalorisation en coopération avec les trois pays et la France. Le passé romain commun évoqué par cette voie est le support d'une action d'intégration européenne dans les projets réalisés le long de cette voie structurante.



Le projet n'implique pas le P3P mais alimente son travail et correspond à ses perspectives de développement.

- **Aquadra** – projet en cours dont certaines actions sont réalisés

Coordination : Agence de Développement Local de Plombières, Lontzen et Welkenraedt

Partenaires : Ardenne & Gaume Asbl, Contrat de Rivière Meuse-Aval affluents Asbl, Vlaamse Milieumaatschappij, province du Limbourg (NL), province du Limbourg (B), Waterschap Roer en Overmaas.

Partenaires associés : Vzw Regionaal Landschap Haspengouw en Voeren, Région Wallonie, province de Liège, ville d'Aix-la-Chapelle, bekkensecretariaat Maasbekken.

Cette coopération entre la Belgique et le sud du Limbourg Hollandais existe depuis 2010 pour prévenir des inondations et améliorer la qualité de l'eau. Elle se formalise sous la forme d'un contrat de rivières concernant quatre cours d'eau transfrontaliers. Des projets pilotes ont déjà vu le jour comme des mesures "d'aqua-solidarité" qui consistent à prendre des mesures en amont du cours d'eau pour prévenir en aval, ou encore des parcours de randonnées informatives à pied ou à vélo. Ce projet est aussi l'occasion d'harmoniser les données hydrologiques entre pays.

La démarche transfrontalière se déroule dans le cadre de l'Eurégio et est financée en partie par interreg. Elle touche le territoire du P3P et alimente son travail.

Site d'Aquadra: <http://www.aquadra.eu/francais-0/propos-%27aquadra/>



- **HABITAT Euregio** – *Projet terminé*



Coordinateur : Service des Aires rurales des Pays-Bas (Dienst Landelijk gebied)

Treize associations de défense de la nature des trois pays se sont réunies dans HABITAT Euregio pour travailler au maintien des corridors écologiques et à l'amélioration de la cohabitation de l'Homme, la faune et la flore. Conçu comme un outil d'amorce de la coopération transfrontalière, HABITAT regio a duré trois ans (mi-2010/mi-2013).

La démarche transfrontalière se déroule dans le cadre de l'Eurégio et est financée en partie par interreg. Elle touche le territoire du P3P et alimente son travail.

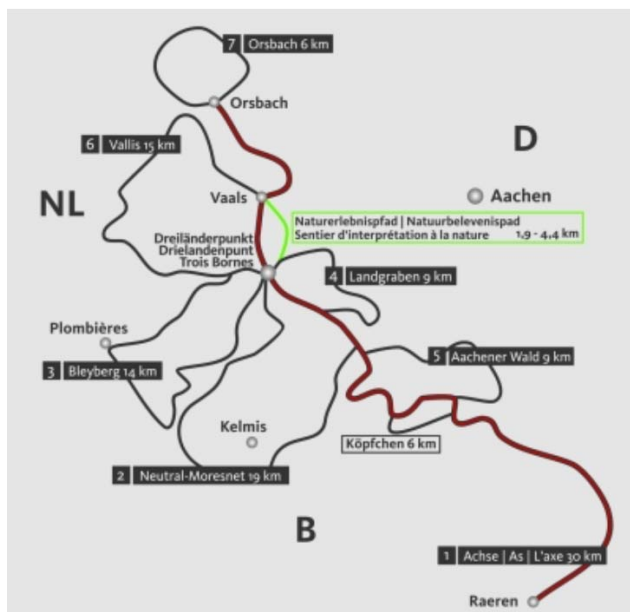
Site du projet: <http://www.3landenpark.eu/habitat/home/>

Document de bilan du projet HABITAT Euregio :
http://www.3landenpark.eu/habitat/uploads/dl/Habitat_Catalogus_FR.pdf



- **Route des Frontières (GrenzRouten) – projet réalisé**

Porteurs du projet : ville d'Aix-la-Chapelle, L'association NABU de la protection de la nature d'Aix-la-Chapelle (Allemagne), les communes de Plombières, de la Calamine et de Raeren (Belgique) et la commune de Valls (Pays-Bas)



GrenzRouten est un projet issu de l'EuRégionale 2008 et financé par interreg.

Le projet consiste à faire découvrir le paysage, la culture et l'histoire de la région via des parcours de randonnées. Douze thèmes et neuf parcours sont réalisés et bénéficient d'une signalétique explicite et de départs multiples. Un site internet permet de repérer ces parcours et de télécharger cartes et descriptifs. Les parcours sont rythmés de points d'intérêts et relient des "cafés pour randonneurs" et des musées, créant un réseau attractif et pédagogique efficace.

Les projets issus de l'EuRégionale 2008 entrent dans la logique du P3P et prolongent sa réflexion dans le tissu construit qui ceinture le P3P. Dans ce sens, ils alimentent la réflexion du P3P en plus de toucher directement son territoire.

Les routes et les thèmes proposés par GrenzRouten :

http://www.grenzrouten.eu/content/mus/grenzrouten_fr/routen_fr/index.html

- **Groupe de projet agriculture – démarche terminée en juin 2012**

Membres du groupe de travail : les représentants des secteurs agricoles des trois pays, Euregio Meuse-Rhin

Le groupe de projet agriculture a travaillé sur la mise en place d'une agriculture plus durable pour l'environnement et viable financièrement pour les exploitants. Il a exploré divers scénarios de croissance durable comme par exemple la diversification des activités, le commerce local et des offres de services "verts" pour la gestion de la nature et des paysages.

La démarche lancée par l'Euregio touche particulièrement le P3P, et alimente son travail.



- **ESPON 2013 : vision paysagère du pays des Trois pays** – *projet en cours*

Coordinateur : Groupe de projet du Parc des trois Pays

Partenaires : Partenaires du P3P disposants d'expertises dans le domaine

Partenaires externes : Université RWTH Aachen, université de Gand, de Liège et l'université et centre de recherche de Wageningen.

Autres acteurs impliqués : organisations concernées par l'agriculture, la nature, les paysages.

La démarche "Vision paysagère" consiste à mener une réflexion sur la manière de vivre et travailler en harmonie avec le maintien des qualités paysagères dans la région. Cette vision est conçue comme une source d'inspiration pour la gestion de la qualité du paysage du P3P. Une partie du travail consiste à regrouper les nombreux documents produits dans les trois pays et localement pour en faire une synthèse. Les universités mais aussi les acteurs de l'agriculture, du paysage et de la nature participent à ce processus qui s'achèvera sur la production d'un document et d'une carte et la signature d'une convention pour le paysage du P3P.

Le groupe de travail du P3P est instigateur de la démarche. Le projet est financé à la base par le P3P. Le groupe de pilotage du P3P l'a introduit en 2011 auprès de l'institut ESPON (European Observation Network For Territorial Développement and Cohesion) et il fut approuvé. Dès lors, il a été financé entièrement par des Fonds Européen (notamment d'ESPON).

Remarque: C'est dans le cadre de cette démarche que l'université RWTH Aachen a poursuivi le travail d'un projet de l'EuRégionale 2008. (*Travail développé en point 4.5*).



4.4. L'avenir du parc des trois pays

Actuellement une réflexion est menée sur l'avenir de l'espace de coopération du parc des trois pays (P3P), après près de dix ans d'activité. L'aboutissement de cette réflexion doit orienter sur les thématiques à investir et les enjeux du P3P mais aussi sur la forme de la coopération durant les dix prochaines années.

Parmi les pistes explorées en voici cinq :

- Maintien de la forme actuelle : organe unificateur chargé de chercher les subventions et de sélectionner les demandes de projets
- Migration vers un statut de parc paysager transfrontalier sur le modèle des PNR Français. L'image de marque serait renforcée ainsi que le tourisme. Le statut juridique évoluerait vers un GECT.
- Intégration du parc des trois pays comme représentant des secteurs "verts" de l'Euregio. Les projets paysage, environnement et nature seraient coordonnés au sein de la structure eurégionale existante.
- Le parc des trois pays évoluerait vers un organe de coordination des projets écologiques et deviendrait partenaire du groupement de coopération à l'image de ceux créés dans le cadre des projets interreg "Aquadra" et "Habitat Euregio"
- Intégrer le parc des trois pays en tant que composante rurale de la Capitale culturelle que constituent les cinq grandes villes de l'Euregio.à l'horizon 2018.

Le P3P met à contribution la société civile via un sondage web sur ce sujet (<https://www.surveymonkey.com/s/K5VRW6B>) avec une restitution lors d'un forum public en automne 2014.

Les pistes proposées montrent bien la dynamique qui est maintenue dans le processus de formalisation du parc des trois pays, mais aussi la volonté de poursuivre toujours plus loin le processus de coopération, vers de nouveaux enjeux.



4.5. L'EuRegionale 2008

L'EuRégionale 2008 est un instrument de développement régional transfrontalier mis en place à l'initiative de la région d'Aix-la-Chapelle par le biais du Land de Rhénanie-Westphalie, en collaboration avec ses voisins belges et hollandais dans le cadre de l'Euregio Meuse-Rhin. Le concept est issu des "Régionales" qui se déroulent bi-annuellement dans les Lands Allemands.

Le concept des "Régionales"

La Régionale est un outil de culture allemande qui peut être apparenté au concept IBA développé précédemment.

Sur appel du Land, les régions candidates pour participer à la démarche doivent s'organiser et soumettre une stratégie de développement à l'organisation (2001). Le Land attribue ensuite le statut "Régionale"(2002). Une agence régionale est alors fondée et est composée du Land, des communes et des municipalités de la région. Ensuite, l'agence régionale fait un appel à projets, qui sera construit dans le cadre de la démarche par les groupes d'initiatives postulants. Une procédure de qualification s'en suit et aboutit à l'accès aux subventions via les programmes existants. Aucun budget n'est propre à la Régionale, celui-ci est construit dans les budgets de développement urbain, environnementaux, économiques et dans les fonds européens entre-autres. Enfin, les projets sont mis en œuvre pas les groupes d'initiatives qui portent le projet.



RÉPARTITION DES RÉGIONALES DANS LE LAND DE RHÉNANIE-WESTPHALIE ENTRE 2010 ET 2016



L'Eurégionale 2008

L'Eurégionale 2008 est la première biennale régionale à dimension transfrontalière (comme IBA Basel 2020). Le concept de L'Eurégionale 2008 est "Connaissance, Culture, Nature". Plusieurs projets ont été sélectionnés dont les projets "Indeland", "Vogelsand ip" et "Grünmetropole" que l'on peut retrouver sur le site de l'Eurégionale 2008.

Grünmetropole

Le projet de métropole verte englobe plusieurs projets de l'Eurégionale 2008. L'idée est de développer une vision commune de la conurbation de l'Euregio Meuse-Rhin autour de son héritage industriel minier et son patrimoine naturel et agricole. Le projet regroupe donc des démarches et projets existants dans les trois pays. La démarche étant basée sur un marketing territorial important, les éléments unificateurs identifiés ont été les routes touristiques et les itinéraires verts (mobilité douce) qui s'étendent d'Ouest en Est sur l'espace urbain. Loisir et tourisme sont les moteurs d'actions plus spécifiques sur la nature et le paysage.

La démarche est amorcée dans le cadre de l'Euregio Meuse-Rhin en 2003/2004 par les communes et les districts des régions du Limbourg (NL et B) et par la ville d'Aix-la-Chapelle (DE). L'Eurégionale a permis de pousser le projet plus loin avec le concept "Grünmetropole XXX" produit par l'agence ter, deux urbanistes et un artiste. La démarche globale reçue le prix européen de la planification urbaine et régionale fin 2008, et pris la forme d'une association regroupant les promoteurs du projet en juin 2009.

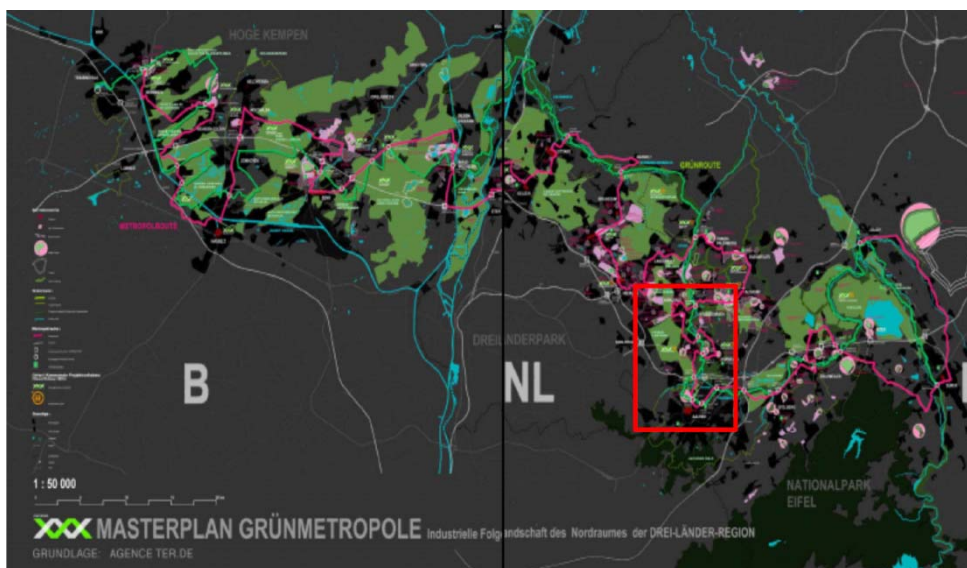


Proposition Grünmetropole de l'agence ter et localisation du P3P

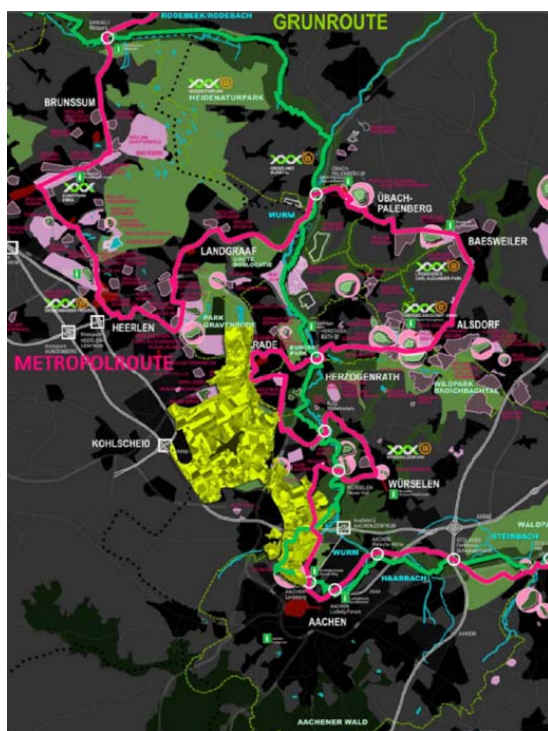


Prolongement de la démarche en partenariat avec les universités dans le cadre de l'Euregio Meuse-Rhin

Dans le prolongement du projet "Grünmetropole xxx", le projet "Pferdelandpark" a été mis en place dans le cadre d'un travail intercommunal entre les villes d'Aix-la-Chapelle (DE) Herzogenrath (DE) et Kerkrade (NL), avec le partenariat de l'université RWTH Aachen et de Janson+Wolfrum urbanistes.



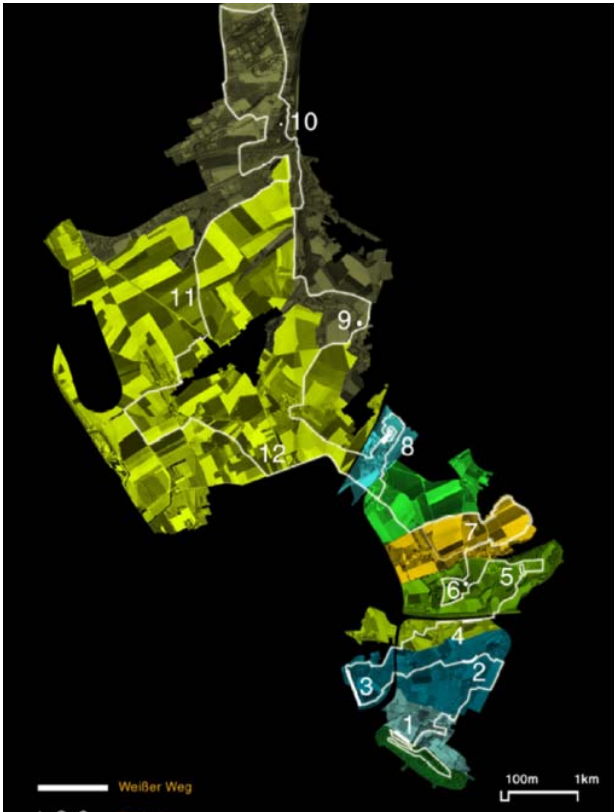
Localisation du site de projet "Pferdelandpark" par rapport au projet "Grünmetropole xxx"



Le projet se place dans un contexte de forte pression urbaine et humaine. Près de 160 000 personnes habitent à moins de 15 minutes à pied du Pferdelandpark (en jaune). La démarche consiste alors à associer aux instruments de protection juridique, une valorisation du paysage qui permet la cohabitation des usages.

Hétérogène, le parc est composé de 8 entités paysagères et est relié par un concept de sentier blanc ponctué de 12 points d'arrêts.

Pferdelandpark est un des parcs de la métropole verte



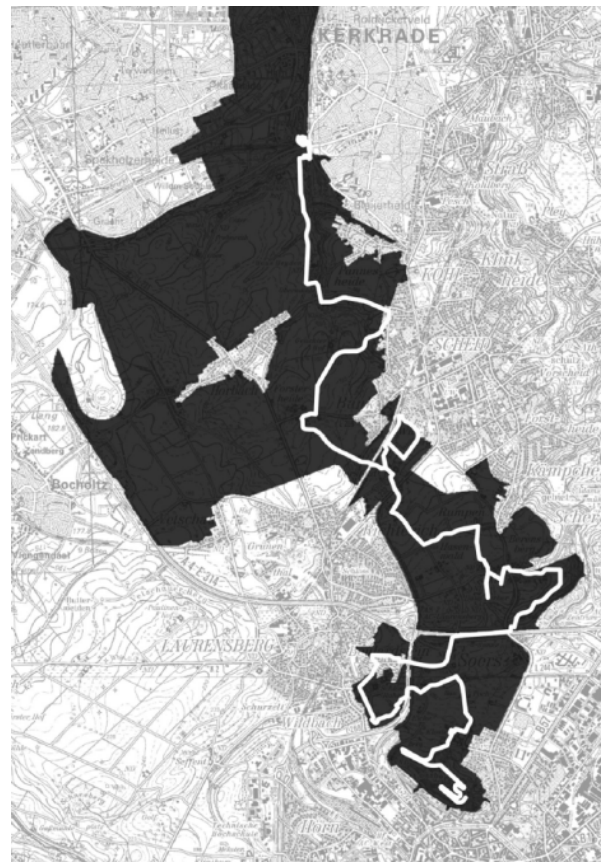
8 entités paysagères, un sentier blanc et 12 stations



Trois paysages agricoles



11 stations réalisées en 2012



Le sentier blanc principalement sur les parcours existants



Le projet s'inscrit sur les chemins existants et est accompagné d'un balisage discret. Les lieux délaissés sont investis (ancienne ligne ferroviaire, friche, talus ou terres ingrates) donnant une cohésion globale au territoire traité, et permettant d'inscrire un projet à dominante urbaine dans un espace à dominante agricole en empiétant au minimum sur les terrains et les activités des exploitants (projet réalisé en concertation avec les agriculteurs). Les interventions sont minimalistes et servent principalement à compléter le réseau de mobilité douce. Les stations réalisées se placent sur les franges urbaines. Le parcours mis en place sert de support de communication de l'histoire du site, de son patrimoine et de sa valeur paysagère. Les multiples dimensions que traite ce projet, accompagnées d'une signalétique singulière et d'outils de communication variés, lui

donne un caractère exemplaire pour une efficacité optimale et un coût minimum, à la réalisation.

Les projets "Grünmetropole" et "Pferderlandpark" s'inscrivent dans une démarche initiée par l'Euregio Meuse-Rhin et relayée par le P3P. Ils illustrent bien la manière dont la démarche transnationale a progressé dans les différentes échelles territoriales pour aboutir à une réalisation concrète. Cette progression est allée plus loin encore, au niveau des exploitants agricoles, pour alimenter de manière itérative la démarche générale par ses résultats.

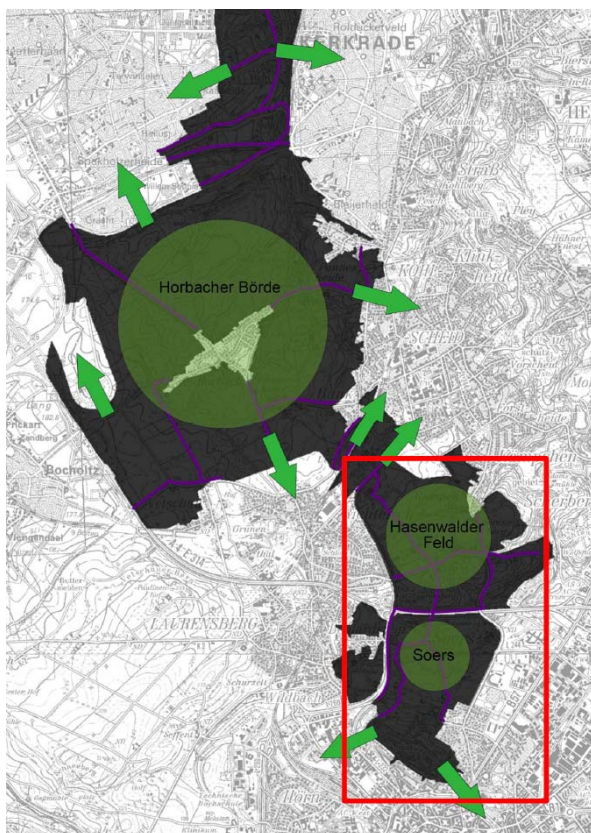


FIGURE 14: PÉRIMÈTRE D'ANALYSE DE 5 FERMES DU
PFERDERLANDPARK

Par la suite, l'agriculture du Pferderlandpark a été approfondie lors d'un séminaire au master d'urbanisme de l'université RWTH Aachen.

Durant ce séminaire, les cinq exploitations ont été rencontrées. Différentes données ont été récoltées dont notamment :

- Le type de production de l'exploitant et la variété de sa production
- Leurs branches d'activités
- Leur manière de commercialiser leurs produits
- Le profil de leurs clients
- Le paysage généré par leurs activités
- Sa distance du centre-ville le plus proche (Voir exemple en annexe)

Ensuite les cinq exploitations ont pu être comparées selon

- Leur dépendance à la ville
- La spécialisation de leur production
- La distribution de leur production

Sources :

- Euregio sur le site web d'Aachen : <http://www.aachen.de/fr/sb/euregio/index.html>
- L'association REGIO Aachen : <http://www.regioaachen.de/index.php?id=131>
- Site du Benelux : http://www.benelux.int/fr/home_intro.asp
- Site du parc de trois pays : <http://www.3landenpark.eu/?lang=fr#>
- Site web d'Euregio : http://www.euregio-mr.com/fr?set_language=fr
- Document de présentation d'une conférence d'Axel Timpe à HEPIA Genève, "Rhénanie-Westphalie: Campagnes Urbaines en projet", novembre 2012
- Agence ter, "357 824 ha de paysage habité", AAM édition, Ante prima, 2011
- Site de l'EuRégionale 2008 (allemand) : http://www.regionalen.nrw.de/cms/index.php?option=com_content&view=article&id=13&Itemid=4
- Site du projet "Grünmetropole" : <http://www.gruenmetropole.eu/>

Documents complémentaires téléchargeables :

- Perspectives de développement du parc des trois pays : <http://www.3landenpark.eu/c/dl/ontwikkelingsperspectief.pdf?lang=fr>



5. Résumé

5.1. Les agglomérations transfrontalières analysées

Les agglomérations étudiées présentent plusieurs similitudes en lien avec le contexte du Grand Genève :

- Typologie du bassin d'emploi
- Organisation spatiale des agglomérations

L'agglomération trinationale de Bâle est le cas de figure se rapprochant le plus du contexte du Grand Genève. L'"Euregio Meuse-Rhin" (entre la Belgique, l'Allemagne et les Pays-Bas, ainsi que la "Grande Région" (entre le Luxembourg, l'Allemagne, la Belgique et la France) se caractérisent par une organisation multipolaire. Cette nuance est intéressante à prendre en compte au regard de l'objectif "multipolaire" fixé par le Grand Genève.

De manière factuelle, les agglomérations citées ci-dessus se comparent comme suit :

ETB Eurodistrict Trinational de Bâle	Euregio Meuse- Rhin Parc des Trois Pays		Grande Région	Grand Genève Agglomération franco- valdo-genevoise
3 pays impliqués France, Allemagne, Suisse	3 pays impliqués Allemagne, Belgique, Pays-Bas	3 pays impliqués Allemagne, Belgique, Pays-Bas	4 pays impliqués Luxembourg, Belgique, France, Allemagne	2 pays impliqués France, Suisse
*1995 - 18 ans	*1976 - 38 ans	*1993 - 21 ans	*1960 - 54 ans	**1973 - 41 ans
900 000 hab	3,9 millions d'hab	1,9 millions d'hab	11,2 millions d'hab	Env. 1 millions d'hab
1 989 km ²	10 000 km ²	2 215 km ²	65 400 km ²	2 000 km ²
417 hab/km ²	355 hab/km ²	857 hab/km ²	174,6 hab/km ²	470 hab/km ²

*début de la coopération

** Agglomération franco-valdo-genevoise :

1973 : coopération transfrontalière renforcée

2004 : création du Projet d'agglo

2012 : création du GLCT du Grand Genève

2

² Pour mémoire, le territoire Suisse: 8 millions d'hab, 41285 km², 194.7hab/km²



5.2. Comparaison avec le Grand Genève et apports

	Grand Genève	ETB Eurodistrict Trinationale de Bâle	GR Grande Région	EMR Euregio Meuse-Rhin
Organisation spatiale	diffuse	diffuse	multipolaire	Conurbation multipolaire
Bassin d'emploi	commun	commun	commun	commun
Objectifs politiques de la collaboration	<p>Objectif de développement territorial : Compact, multipolaire, vert</p> <p>Objectif de gouvernance : solidaire, dynamique, efficace.</p> <p>Et des objectifs politiques de rééquilibrage (emplois et logements)</p>	<p>Objectifs sur l'économie, l'identité, la participation habitante et le renforcement des liens transfrontaliers</p>	<p>Région Métropolitaine Polycentrique Transfrontalière (RMPT)</p> <p>Objectifs sur l'économie, la position de l'agglomération en Europe, le développement territorial.</p>	-
Vision spatialisée de la démarche paysagère ou intégrant le paysage	<p>LEGENDE DU PROJET PAYSAGE 2</p> <ul style="list-style-type: none"> Site d'origine d'eau Réseau paysan franc (alt. 600 - 700m) Masse forestière ou agricole traditionnelle Espaces agricoles urbains Espaces urbanisés Espaces à enjeu paysagère Connexions entre les espaces à enjeu paysagère 		-	



Gouvernance politique actuelle	GLCT (2013)	Asbl (2007) (Association sans but lucratif)	GECT (2010)	Fondation (1991)
Niveau stratégique	<p>Oui</p> <ul style="list-style-type: none"> - Au travers de la vision développée dans le Projet d'agglomération et la Charte du PA1 et PA2 (horizon 2030) - Cotech transversal 	<p>Oui</p> <ul style="list-style-type: none"> - Au travers de la vision développée dans le projet d'agglomération (horizon 2030) - GT thématiques (ETB) - planifications (ex : 3Land, ELBA, etc.) 	<p>Oui</p> <ul style="list-style-type: none"> - Au travers de la démarche RMPT -GT thématiques (GR) -Commissions thématiques (conseil parlementaire) -Euregio SLL+ (lien avec les communes) 	<p>Oui</p>





	Pas de compétence opérationnelle mais :			
Niveau opérationnel	<ul style="list-style-type: none"> - un accompagnement et une coordination des MO pour la mise en œuvre des mesures du PA et d'autres projets pour la construction du Grand Genève - Recherche de financements pour les projets 	<ul style="list-style-type: none"> - un accompagnement et une coordination des MO jusqu'à la mise en œuvre des projets (IBA et PA) - sélection des projets candidats en amont (horizon 2020) - Recherche de financements pour les projets - Autres projets (ETB) 	<ul style="list-style-type: none"> - Une démarche en cours de construction dans la continuité de la démarche RMPT (horizon 2020) 	<ul style="list-style-type: none"> - une démarche "EuRégionale 2008" - la phase n°3 du projet de P3P (prévu) - des projets satellites en lien avec l'EMR
Outils mobilisés (non exhaustif)	<ul style="list-style-type: none"> - PA : <i>Cofinancement de la confédération helvétique</i> - Interreg : <i>Fonds FEDER (UE)</i> - ... 	<ul style="list-style-type: none"> - PA (<i>Cofinancement de la confédération helvétique</i>) - IBA (<i>financement par les collectivités locales et interreg</i>) - Interreg <i>Fonds FEDER (UE)</i> - un Fonds Microprojet (ETB) 	<ul style="list-style-type: none"> - Interreg <i>Fonds FEDER (UE)</i> 	<ul style="list-style-type: none"> - FEDER (UE)
Approche du paysage	<p>Thématique transversale et approche dédiée:</p> <ul style="list-style-type: none"> - liens entre les thématiques "urbanisation", "mobilité" et "environnement" - volet "Environnement/Paysage" du projet d'agglomération (2007 et 2012) avec un GT dédié - 1^{ère} déclinaison localement à travers les PPP (stratégie et coordination) 	<p>Thématique transversale et approche dédiée</p> <p>Fonctionnement coordonné des démarches</p> <ul style="list-style-type: none"> - GT "Aménagements et Paysage" de l'ETB - thématique "Paysage" d'IBA Basel 2020 - "Groupe d'experts de suivi environnement" du PA 	<p>Approche transversale dans des groupes de travail thématiques, mais pas d'approche dédiée</p> <ul style="list-style-type: none"> - environnement - tourisme - culture - développement territorial 	<p>Thématiques transversales et approche dédiée</p> <ul style="list-style-type: none"> - tourisme - l'environnement - Projet Parc des Trois Pays - Travail avec les universités et centres de recherches dans le cadre de la "Régionale 2008"



<p>Objectifs et lien aux autres thématiques</p>	<p>Proposition de concept paysager et d'une stratégie de mise en œuvre</p> <p>Fiche actions 135 (annexe n°8 du PA2) "Préserver et mettre en valeur les richesses paysagères et naturelles"</p> <p>Fiches actions : - urbanisation - environnement - mobilité</p>	<p>Proposition de concept paysager et d'une stratégie de mise en œuvre</p> <p>Identification et accompagnement de la mise en œuvre des projets sur le territoire</p> <p>Axes : - Paysage - Ville - Vivre ensemble</p>	<p>-Promouvoir et renforcer la coopération transfrontalière -impulser les échanges -mettre en œuvre les actions transfrontalières</p>	<p>De nombreux champs d'action dont :</p> <p>"Préserver et renforcer les espaces ouverts en relation avec les régions urbaines avoisinantes"</p>
<p>Quelques actions phares menées par les entités</p>	<ul style="list-style-type: none"> - Contrats corridors - Projet paysage 2 - PPP (Arve, Cœur vert, etc.) - actions dans le cadre du PA : cycle de 4 ans 	<ul style="list-style-type: none"> - IBA projet n°43 : "Une agglomération, un signal" - IBA projet n°35 : "IBATours 3" - actions dans le cadre d'IBA : cycle de 10 ans 	<ul style="list-style-type: none"> - Démarche METROBORDER RMPT - actions dans le cadre de la démarche RMPT : pas de cycle défini. 	<ul style="list-style-type: none"> - Parc des Trois Pays - EuRégionale 2008: "Grünmetropole xxx" "Pferderlandpark" -"GrenzRouten" -actions dans le cadre de l'EuRégionale 2008 : cycle de 2 ans





Apports pour le Grand Genève :

L'aspect socio-culturel est un aspect mis en avant par les autres collaborations qui est actuellement peu pris en compte dans les démarches du Grand Genève. Différents domaines transversaux au paysage, traités par les agglomérations étudiées, peuvent alimenter le travail du Grand Genève sur le paysage : le tourisme, l'identité, la culture.

La participation habitante est un aspect développé chez certaines agglomérations transfrontalières (en particulier l'ETB) qui favorise l'appropriation et le soutien des habitants.

Le rapport de la démarche RMPT de la Grande Région est un document ressource pour le Grand Genève. Le Grand Genève peut s'inspirer des exemples d'organisation opérationnelle des agglomérations transfrontalières présentées pour accompagner et coordonner activement les opérations vers la concrétisation (Tel que la coopération avec une démarche externe type "IBA" ou "Regionale", ou la consultation du groupe de conseil "IBA meets IBA").

L'Eurodistrict Trinational de Bâle

L'ETB déploie ces moyens d'actions sur le territoire de manière fragmentée. Il mène plusieurs grands projets à **vocation opérationnelle** sur le territoire de l'agglomération et ceci en parallèle de la démarche projet d'agglomération. L'ETB joue le rôle de coordinateur entre ces différents leviers. Ces démarches sont d'échelles et de type variés. Une de ces démarches est associée à un processus existant d'origine allemande : **IBA**.

IBA est, avec le groupe de travail paysage du projet d'agglomération, la démarche qui traite du paysage sur le territoire trinational. **IBA à un rôle sensiblement similaire au Grand Genève sur la thématique du paysage** mais fonctionne de manière différente.

Les axes de travail définis sont : "PAYSAGE", "VILLE" (urbanisation, mobilité) "VIVRE ENSEMBLE" (participation habitante, identité, culture). Comme pour le Grand Genève, ces axes sont traités sur le même niveau de priorité. Cependant, **l'aspect socio-culturel est mis en avant et est développé de manière opérationnelle et le travail sur le paysage s'oriente majoritairement sur l'espace construit, et s'appuie sur des notions de "paysage vécu" et "paysage quotidien"**.

L'objectif d'IBA est de "renforcer le tissu urbain en jouant le rôle de fil conducteur dans les projets avec une attention sur la qualité des processus et la participation." Le travail mené au sein d'IBA constitue alors une source de références complémentaires au travail du volet paysage du Grand Genève.

Comme le Grand Genève, IBA fixe le cadre des démarches menées dans les trois axes de travail. Cependant, le contenu des démarches est constitué de projets issus d'un appel à projet et d'une sélection. **IBA accompagne les porteurs de projets jusqu'à la réalisation dans un délai fixé.**



Chaque projet est intégré à la vision globale construite par IBA. Certains projet sont intégrés à des groupes de projets thématiques (ex : sites en transformation) afin d'alimenter en parallèle des études.

Des salons, des congrès et des laboratoires sont organisés et servent de ressources scientifiques à toutes les démarches.

L'ETB publie, sous forme de site web, les projets. Il y est détaillé entre autres : les acteurs impliqués, un contact, la synthèse de la démarche et l'avancement du projet dans le processus IBA.

La Grande Région

La Grande Région est un Groupement Européen de Coopération Transfrontalière comparable en superficie à la Suisse ou à la région Rhône-Alpes. Elle dispose d'une gouvernance politique. Son action actuelle est stratégique. Elle a pour ambition de **passer de la stratégie à l'opérationnel d'ici 2020.**

L'objectif de la Grande Région est de parvenir à structurer une métropole polycentrique transfrontalière. Cet objectif est comparable aux objectifs "Compact", "Multipolaire" et "Vert" du Grand Genève, à la différence que **le paysage est moins présent dans les démarches stratégiques.**

Pour parvenir à ces objectifs, la Grande Région a lancé une démarche nommée "METROBORDER RMPT". METROBORDER est une étude qui compare la Grande Région et le Rhin supérieur pour formuler son analyse, mais le travail est aussi alimenté par des exemples de coopérations transfrontalières extérieures, apportés notamment par des membres du **comité de consultation**. Ce comité est composé de représentants d'autres régions transfrontalières européennes ou d'organismes européens intéressés par la démarche et ses résultats. Les agglomérations suivantes ont été analysées dans ce cadre :

- Vienne/Bratislava/Brno/Gyon
- Helsinki/Tallinn
- Øresund (Copenhague/Malmö)
- Euro-métropole Lille/Kortrijk-Tournai
- Maastricht/Aix-la-Chapelle

Le projet METROBORDER a abouti à un rapport retraçant les objectifs, la démarche et les résultats en vue de la mise en œuvre de la phase de projet de la démarche Région Métropolitaine Polycentrique Transfrontalière (RMPT). **Ce rapport structure la vision d'ensemble de la Grande Région pour son territoire.**

Le développement d'une vision d'ensemble de l'aménagement du territoire a permis de définir des enjeux thématiques (coopération universitaire, environnement, biodiversité, transports, culture, etc.). La mobilisation d'enjeux plus locaux va permettre à la GR de recueillir dans le GECT l'ensemble des organes d'appui administratif pour coordonner de manière interinstitutionnelle et cohérente l'opérationnalité.



La Grand Région a pour objectif de développer le soutien de projets à l'échelle eurégionale. Cela se fera en veillant à l'articulation et la déclinaison des enjeux stratégiques dans la cadre d'une RMPT.

L'Euregio Meuse-Rhin

L'Euregio est une collaboration transfrontalière actuellement active dans onze secteurs thématiques :

- La coopération économique,
- **Les manifestations culturelles,**
- Les projets linguistiques,
- **Les offres touristiques globales,**
- Les manifestations sportives,
- La protection civile,
- Le travail pour les jeunes,
- Les projets de politique de formation,
- Le transfert de technologies,
- **La santé,**
- **Les projets importants pour l'environnement.**

Différents secteurs touchent de manière transversale le paysage.

Le contexte multipolaire particulier de l'Euregio Meuse-Rhin, composée d'une conurbation en couronne autour d'un espace agricole d'environ 2 000 km² a suscité des réflexions dès 1993 sur le devenir de cet espace central. C'est dans ce contexte que le **projet de parc des trois pays (P3P)** a pris forme.

Plus globalement sur le territoire, l'Euregio Meuse-Rhin a lancé la démarche de projet P3P, et participe parallèlement à d'autres projets liés à l'aménagement du territoire.

Le projet P3P a été associé à une démarche de projet local : l'Eurégionale 2008 issue d'une démarche allemande, les "Régionales". L'EuRégionale 2008 est un instrument de développement régional transfrontalier mis en place à l'initiative de la région d'Aix-la-Chapelle par le biais du Land de Rhénanie-Westphalie, en collaboration avec ses voisins Belges et Hollandais dans le cadre de l'Euregio Meuse-Rhin. La Régionale est un outil de culture allemande qui peut être apparenté au concept IBA développé précédemment. L'objectif est opérationnel et est fixé par un délai.

L'EuRégionale 2008

L'EuRégionale 2008 est la première biennale régionale à dimension transfrontalière (comme IBA Basel 2020). **Le concept de L'EuRégionale 2008 est "Connaissance, Culture, Nature"**. Plusieurs projets ont été sélectionnés dont les projets "Indeland", "Vogelsand ip" et "Grünmetropole".

"Grünmetropole" (le projet de métropole verte) englobe plusieurs projets de l'EuRégionale 2008. L'idée est de développer une vision commune de la conurbation de l'Euregio Meuse-Rhin autour de son héritage industriel minier et son patrimoine naturel et agricole. Le projet regroupe donc des



démarches et projets existants dans les trois pays. Loisir et tourisme sont les moteurs d'actions plus spécifiques sur la nature et le paysage.

Dans le prolongement du projet "Grünmetropole", le projet "Pferdelandpark" a été mis en place dans le cadre d'un travail intercommunal avec le partenariat de l'université RWTH Aachen et d'urbanistes. Le projet se place dans un contexte de forte pression urbaine et humaine. Près de 160 000 personnes habitent à moins de 15 minutes à pied du Pferdelandpark (en jaune). La démarche consiste alors à associer aux instruments de protection juridique, une valorisation du paysage qui permettent la cohabitation des usages.

Le Parc des Trois Pays

Un des objectifs de la collaboration transfrontalière de l'Euregio est de préserver et de renforcer les espaces ouverts en relation avec les régions urbaines avoisinantes. Le projet du Parc des Trois Pays est directement concerné par ce but et peut avoir la capacité de fédérer la diversité de langue de culture et de tradition dans un espace géré localement pour le développement local. Le Parc des Trois Pays est comparable à la surface du territoire du Grand Genève, ses travaux et l'échelle des problématiques est sensiblement similaire.

Les principes de base de la perspective de développement sont :

- Pas de clôture : le "parc" ne correspond pas à l'image d'un parc habituel et est ouvert à tous les habitants et visiteurs
- Préservation et protection des corridors écologiques et des zones Natura2000
- La culture, l'histoire, la nature et le paysage sont des éléments déterminants dans les développements futurs, d'une identité commune.
- L'espaces est hétérogène dans sa géographie, ses fonctions et usages, mais doit faire l'objet d'une stratégie commune et respectueuse de ce fait.

Le P3P travail ainsi à mieux faire connaître la région par les habitants et les touristes, à communiquer sur les projets et leur réalisation et à échanger avec la population à tous les niveaux.

Les thèmes prioritaires du Parc des Trois Pays traitent actuellement :

1. d'une gestion territoriale consciencieuse en termes de climat et d'infrastructure forestière à proximité des villes,
2. du développement de la nature (structure écologique et corridors),
3. du maintien et développement des paysages, notamment culturels et historiques,
4. de la gestion et renaturation des systèmes aquatiques (maîtrise des inondations, des sécheresses, de la pollution),
5. d'une agriculture locale et respectueuse de l'environnement,
6. de la façon de gérer la pression du tourisme,
7. d'une nouvelle vision de l'urbanisation autour des centres de village,
8. des conceptions de la viabilité en zone rurale différentes selon les pays.



Sources

Sources issues du benchmarking :

- **ETB Bâle** : "IBA-meets-IBA" : réseau destiné au partage d'expériences et à l'apport de conseils d'experts acteurs dans le domaine de la pratique et la recherche urbaine : http://www.iba-basel.net/fr/iba-basel-2020-f/iba-meets-iba_fr.html
- **Grande Région** : Rapport "Metroborder - RMPT" (Région Métropole Polycentrique Transfrontalière) : http://www.granderegion.net/fr/news/2011/03/20110323_etude_metroborder/index.html

Sources identifiées externes ou périphériques aux agglomérations étudiées dans le cadre du benchmarking :

- MOT espaces transfrontaliers : <http://www.espaces-transfrontaliers.org/>
- Revu des média de l'Agglomération de Bâle : <http://www.agglobasel.org/fr/presse/revue-des-media/index.html>
- ECOVAST: Identification du paysage : Un guide de la bonne pratique: http://www.ecovast.org/francais/publications_f.htm
- Revue "Futuropa" n°2/2010 : "Paysage et coopération transfrontalière" et plusieurs autres numéros en lien avec le paysage.
- La "stratégie paysage" de l'OFEV
- Guide: "Les espaces ouverts dans les agglomérations" OFEV
- Revue "Environnement" n° 4/2012 de l'OFEV: "Vivre en ville"
- Conception et rapport "Paysage Suisse"



6. Annexes du benchmarking

- A. Annexe n°A : Fiche n°13 web descriptive d'un projet accompagné par IBA Basel 2020
- B. Annexe n°B : Fiche n°13 pdf descriptive d'un projet accompagné par IBA Basel 2020
- C. Annexe n°C : Exemple d'analyse d'une exploitation agricole du Pferderlandpark



Annexe n°A : Fiche n°13 web descriptive d'un projet accompagné par IBA Basel 2020

Production trinationale de lieux de vie - Projet IBA Basel 2020

Transformation d'espaces non bâtis

Stadtgärtnerei Basel-Stadt, Ortsplanung Riehen, Stadtbauamt Weil am Rhein / Stadtverwaltung Rheinfelden (D), Espaces verts St-Louis, Espaces verts Huningue / Universitäre Psychiatrische Kliniken Basel / Centre Trinationale de l'Environnement (CTE) / Kaltenbachstiftung / BRYUM GmbH

A travers des méthodes de développement exemplaires, le projet thématise l'espace non bâti et son évolution dans le cadre de l'IBA Basel. Il tente de concilier des processus de planification menés en parallèle et la participation active de la population.

Le projet démarre avec une phase de recherche d'espaces non bâtis grâce à laquelle sont trouvés des lieux d'expérimentation dans les paysages du quotidien. Ces lieux d'expérimentation sont exploités grâce à des « KITS » par des personnes privées, des associations ou des Wohngenossenschaften (coopératives d'habitation). Dans la phase suivante de production de lieux de vie, les résultats des expériences sont réinvestis dans le projet. Le développement parallèle de la planification et des réalisations pilotes permet non seulement l'aménagement d'espaces non bâtis mais aussi de lieux de vie aux multiples facettes. Grâce à ce travail sur le paysage du quotidien, chaque habitant devient partie prenante du cadre de vie trinational.

La dimension trinationale est une caractéristique essentielle de ce projet. Grâce à l'IBA, les Services des espaces verts des trois pays ont coopéré dès le début et suivent ensemble la concrétisation du projet.

Dans les trois pays, des projets pilotes sont élaborés qui permettent de confronter les théories à la réalité de la planification urbaine et paysagère. Sur la base de cette phase pilote, la démarche sera approfondie et améliorée sur une plus large échelle d'ici 2020.



E-Mail

mo@bryum.org

Nom

Email

Commentaire

envoyer



Annexe n°B : Fiche n°13 descriptive d'un projet accompagné par IBA Basel 2020

Landschaftsräume – Selbständiges Einzelprojekt Paysages – Projet Individuel



Forschen-Lernen-Umsetzen: Überlagerung von Nutzungsförderung und Freiraumgestaltung
Chercher-Apprendre-Concrétiser: Superposition de la promotion de l'utilisation et de l'aménagement des espaces non bâtis

13

TRINATIONALE FREIRAUMPRODUKTION PRODUCTION TRINATIONALE DE LIEUX DE VIE

Entwicklung von vielschichtigen Lebenswelten
Transformation d'espaces non bâtis

Stadtgärtnerei Basel-Stadt, Ortsplanung Riehen, Stadtbauamt Weil am Rhein, Stadtverwaltung Rheinfelden (D), Stadtgärtnerei St-Louis, Stadtgärtnerei Huningue, Universitäre Psychiatrische Kliniken Basel, Trinationales Umweltzentrum (TRUZ), BRYUM GmbH

Mithilfe modellhafter Entwicklungsmethodik thematisiert das Projekt den Freiraum und dessen Entwicklung im Rahmen der IBA Basel. Es versucht, den Spagat zwischen parallel geführter planerischer Entwicklung und der aktiven Mitwirkung der Bevölkerung auszugleichen.

Das Projekt beginnt mit einer Phase der Freiraumforschung, bei der Laborfelder in der Alltagslandschaft ausgeschrieben werden. Diese Laborfelder werden mit sogenannten „KITS“ von Privatpersonen, Vereinen oder Wohngenossenschaften bewirtschaftet. In der folgenden Phase der Freiraumproduktion werden die Erkenntnisse aus den Testflächen in einen grösseren Massstab umgesetzt. Durch den parallelen Entwicklungsprozess von Planung und Pilotrealisation entstehen nicht nur gestaltete Freiräume, sondern vielschichtige Lebenswelten. Der einzelne Bewohner wird dabei durch seine Alltagslandschaft zum Teil der trinationalen Lebenswelt.

Bei diesem Projekt besonders hervorzuheben ist seine trinationale Dimension. Dank der IBA arbeiten die Stadtgärtnereien aus den drei Ländern von Beginn an zusammen und verfolgen gemeinsam die Umsetzung des Projekts.

In den drei Ländern werden Pilotprojekte ausgearbeitet, wodurch die These der Realität der Stadt- und Landschaftsplanung gegenübergestellt werden kann. Anhand dieser Pilotphase wird das Verfahren bis 2020 weiterentwickelt und verbessert.

A travers des méthodes de développement exemplaires, le projet thématise l'espace non bâti et son évolution dans le cadre de l'IBA Basel. Il tente de concilier des processus de planification menés en parallèle et la participation active de la population.

Le projet démarre avec une phase de recherche d'espaces non bâtis grâce à laquelle sont trouvés des lieux d'expérimentation dans les paysages du quotidien. Ces lieux d'expérimentation sont exploités grâce à des « KITS » par des personnes privées, des associations ou des Wohngenossenschaften (coopératives d'habitation). Dans la phase suivante de production de lieux de vie, les résultats des expériences sont réinvestis dans le projet. Le développement parallèle de la planification et des réalisations pilotes permet non seulement l'aménagement d'espaces non bâtis mais aussi de lieux de vie aux multiples facettes. Grâce à ce travail sur le paysage du quotidien, chaque habitant devient partie prenante du cadre de vie trinationale.

La dimension trinationale est une caractéristique essentielle de ce projet. Grâce à l'IBA, les Services des espaces verts des trois pays ont coopéré dès le début et suivent ensemble la concrétisation du projet.

Dans les trois pays, des projets pilotes sont élaborés qui permettent de confronter les théories à la réalité de la planification urbaine et paysagère. Sur la base de cette phase pilote, la démarche sera approfondie et améliorée d'ici 2020.

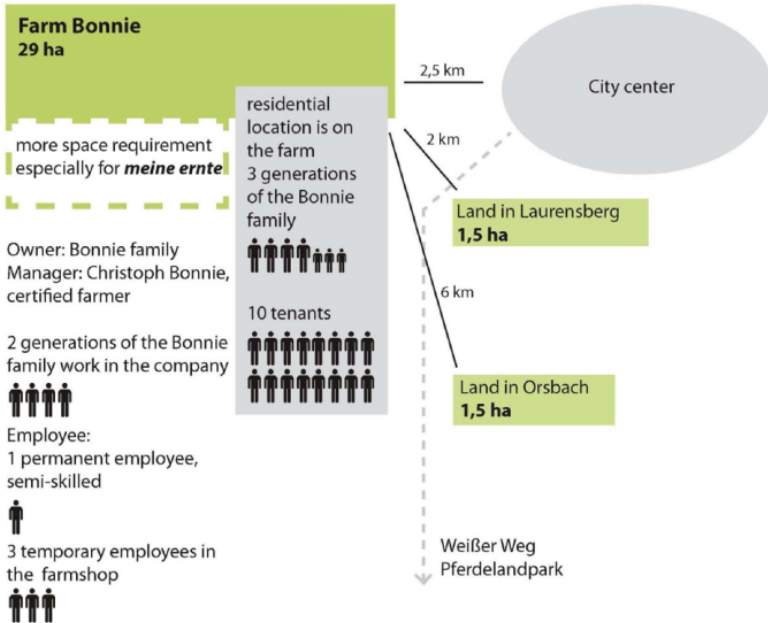


Annexe n°C : Exemple d'analyse d'une exploitation agricole du Pferderlandpark

Pferderlandpark: Hof Bonnie – la ferme diversifiée



FARM BONNIE





Paysages générés par Hof Bonnie





2. Annexe n°2 : Listing des membres du groupe technique paysage

- **BEUCHAT Sébastien**
Directeur direction paysage - Etat de Genève - Direction générale de la nature et du paysage - DGNP
- **BUSSY Tiphaine**
Cheffe de projet - Etat de Genève - Direction générale de la nature et du paysage - DGNP
- **CARINI Ingrid**
Cheffe de projet – Grand Genève
- **CHARPIE PRUVOST Marion**
Chargée de mission aménagement du territoire - ARC syndicat mixte
- **DROZ Bernadette**
Direction de la conversation de la nature et mise en œuvre de la politique nature dans l'ouest Vaudois - Département de la sécurité et de l'environnement (canton de Vaud) DGE-VD - Division Biodiversité et Paysage
- **FALVINO Ronei**
Urbaniste - Canton de Vaud
- **FOLLEA Bertrand**
Paysagiste conseil - Paysagiste conseil de l'Etat pour la DDT de Haute-Savoie
- **FROMAIN Frédéric**
Chef de service Aménagement du territoire - Annemasse Agglo
- **LEUTENEGGER Bernard**
Directeur PDCR - Etat de Genève - Plan directeur cantonal
- **MOLLIER Sandra**
Cheffe de projet nature, agriculture et paysage – Grand Genève
- **MULON Adrien**
Chef de projet mobilité – Grand Genève
- **ROULET Pascale**
Chef projet du Grand Genève pour la partie vaudoise - Régionyon
- **SGARD Anne**
Enseignant Chercheur - Université de Genève
- **VARES Sylvie**
Chargée de mission agriculture et environnement - ARC syndicat mixte



3. Annexe n°3 : Guide d'entretien

Le paysage dans le Grand Genève



Présentation de l'étude

Je suis stagiaire sur la thématique du paysage au Grand Genève. Dans ce cadre, je réalise un panorama des acteurs du paysage qui s'accompagne d'un état des lieux des projets sur le Grand Genève et d'une évaluation des besoins et attentes des acteurs.

L'objectif est de formuler des propositions et des recommandations au Grand Genève dans le cadre de la poursuite de la dynamique engagée sur le paysage et afin d'alimenter la réflexion en vue du projet d'agglomération 3.

Date:

1. Coordonnées

Nom:

Prénom:

Institution / organisation:

Fonction:

Courriel:

Téléphone:

Nom:

Prénom:

Institution / organisation:

Fonction:

Courriel:

Téléphone:

Documents annexes :

- 5/6 photos de paysage
- Cartes PA1
- Cartes PA2
- Aide aux questions



2. Vos photos d'un beau paysage et d'un paysage ingrat dans le Grand Genève

2.0. Expliquez en deux phrases le choix de ces photos

.....

.....

3. Le paysage : définition et vision

3.0. Si vous deviez définir le paysage en général en cinq mots :

3.1. Si vous deviez définir le paysage du Grand Genève en cinq mots:

4. Vos champs d'intervention en relation avec le paysage

4.0. Vos interventions sur le paysage sont (*cochez et détaillez les types et les échelles spatiales*)

Stratégique	Echelle				autre
	GG	PACA	intercom	communal	
Opérationnel	GG	PACA	intercom	communal	autre

5. Vos pilotages de projets sur le territoire.

5.0. Projets actuels et futurs dont vous êtes pilotes ou responsables liés au paysage : énumérez vos projets, indiquer comment la question du paysage est prise en compte et intégrée. Précisez à quel moment du processus celui-ci est pris en compte ou pas.

Projet lié au paysage dont vous êtes pilote ou maître d'ouvrage	A / F	Echelle					Echelle de temps	Acteurs impliqués
		G G	PA CA	int ercom	com mun al	aut re		



5.1. Quel bilan tirez-vous de ces projets ?

- Positif
- Mitigé
- Négatif

Pourquoi ?

Si "négatif" ou "mitigé", quels problèmes ou difficultés, avez-vous rencontrés ? (classez si possible dans l'ordre d'importance)

.....
 ...

5.2. Quel sont les leviers que vous utilisez pour traiter la question du paysage?

.....
 ...

5.3. Pour les Communautés de Communes, Thonon, Cantons et Régionyon:
 Sur votre territoire, des points de frottement ont été identifiés dans le PA1 et repris dans le PA2. Depuis 2007, y a-t-il eu des projets conduits sur ces espaces pour travailler ces points de frottement ?

6. Vos besoins aujourd'hui et pour l'avenir

6.0. Vos types de besoins liés au paysage, actuels et futurs et à quelle échelle:
 (être attentif à la première réponse donnée)

Besoins actuels et futurs	A / F	Echelle					Public ciblé
		G G	PA CA	int erc om	com mun al	aut re	





7. Vos attentes en matière de paysage

- 7.0. Quel type d'attentes avez-vous
- à l'échelle du Grand Genève, et à quelle échéance temporelle ?
 - à l'échelle des PACA, et à quelle échéance temporelle ?

Attentes	Echelle			Pour qui, pour quoi ?
	GG	P A C A	

- 7.1. Quel serait selon vous le/les axes de travail prioritaire(s) liés au paysage à développer: *(si plusieurs axes, citez par ordre de priorité)*
- à l'échelle du Grand Genève?
 - à l'échelle des PACA?

Priorité	Axes de travail prioritaires	Echelle		Échéance temporelle	Pour qui, pour quoi ?
		GG	PACA		

8. Le projet d'agglomération 2 et le projet paysage 2

- 8.0. Quelle est votre connaissance du projet de paysage du Projet d'agglomération franco-valdo-genevois?

- Nulle
- Faible
- Suffisante
- Forte
- Complète

- 8.1. Selon votre connaissance du projet paysage 2, le bilan est selon vous:

- Positif
- Mitigé
- Négatif



Pourquoi ? (Argumentez votre réponse):

.....
 ...

8.2. Relevez-vous un domaine ou un aspect important qui n'aurait pas été traité dans le projet paysage 2 ?

Domaine ou aspect non traité	Echelle				autre
	G G	PA CA	inter com	com mun al	

8.3. L'agglomération s'est fixé six objectifs : compact – multipolaire – vert et solidaire – dynamique – efficace. Trouvez-vous que le projet d'agglomération va dans ce sens ?

- Oui
- Non

Justifiez votre réponse

9. Rôle du Grand Genève sur la thématique du Paysage

9.0. Collaborez-vous de manière transfrontalière ?

- Oui
- Non

9.1. Si oui, collaborez-vous avec le Grand Genève?

- Oui
- Non

Si non, pourquoi ?

9.2. Si oui, de quel type sont vos collaborations avec le Grand Genève? (Pour quoi et à quelle fréquence?)

Partenariat, détaillez.....

Fréquence : Rarement – Souvent – Fréquemment

Information, détaillez.....

Fréquence : Rarement – Souvent – Fréquemment





Autre, détaillez.....

Fréquence : Rarement – Souvent - Fréquemment

9.3. Quel sont selon vous les collaborations à renforcer où à construire sur la thématique du paysage ?

Collaboration	À renforcer	À construire	autre

9.4. Quel(s) est (sont) le(les) rôles que le Grand Genève pourrait jouer sur la question du paysage ? ●

Rôle du GG	Echelle				autre
	GG	PAC A	intercom	communa l	

10. Zoom sur le paysage construit

Les projets de paysage 1 et 2 se sont essentiellement tournés vers les problématiques liées au grand paysage, aux milieux naturels et aux espaces ouverts. L'espace construit a peu été abordé sous la question du paysage.

10.0. Si vous deviez définir le paysage construit en général en cinq mots :

10.1. Si vous deviez définir le paysage construit du Grand Genève en cinq mots:

10.2. Dans le Grand Genève, identifiez:

A_ Un paysage construit de qualité.....

B_ Un paysage construit moyen, des interventions sont à prévoir.....

C_ Un paysage construit dégradé, des interventions sont nécessaires.....

Pourquoi ?



Si une ou plusieurs interventions vous semblent nécessaires, quelles seraient celles à conduire ? Et par qui?

Type d'intervention	Acteur concerné

10.3. Pouvez-vous donner un projet réalisé dans l'espace construit qui vous semble réussi et un non réussi ? Expliquez votre choix.

Après cette parenthèse sur le paysage construit, revenons sur le paysage au sens large dans le Grand Genève. Nous avons fait un tour d'horizon de beaucoup d'éléments en relation avec le paysage et je vous propose de finir sur votre vision de celui-ci dans le Grand Genève pour le futur.

11. Votre vision du paysage en sens large pour le futur

11.0. Comment voyez-vous l'évolution du paysage dans l'avenir?

- Optimiste
- Neutre
- Pessimiste

Pourquoi ? Quel risques et quelles opportunités identifiez-vous ? (Argumentez votre réponse):

.....

12. Selon vous, le paysage contribue à la qualité de vie de manière:

- Faible
- Moyenne
- Forte

13. Quels acteurs nous conseillez-vous de rencontrer?

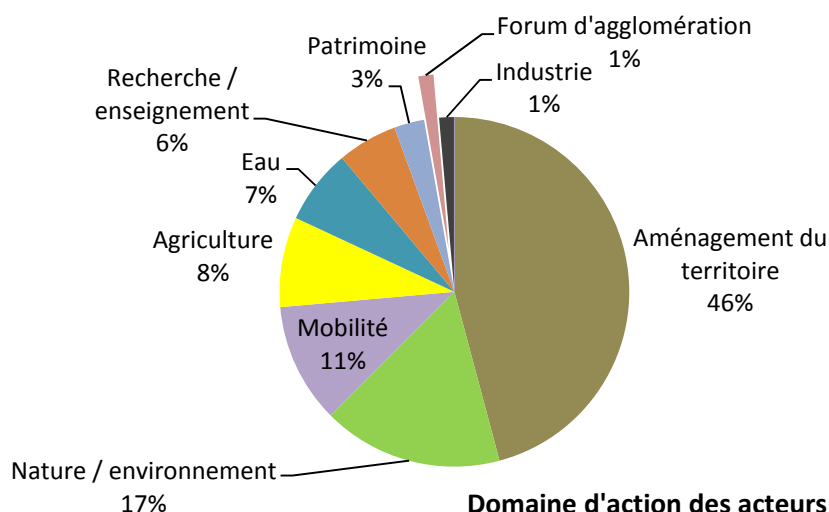
14. Remarques ?





4. Annexe n°4 : listing des acteurs rencontrés

4.1. Acteurs du listing



Les personnes grisées avaient été identifiées mais n'ont pas été rencontrées. Toutefois, elles ont pu être remplacées par des collaborateurs.

Les cases vertes dans les noms des entités, désignent les entités qui font parties du forum d'agglomération et qui ont été rencontrées dans le cadre des entretiens.

Aménagement du territoire				
RUTSCHE	Alain	Association des communes Genevoises	ACG	rencontré
VARES	Sylvie	Assemblée régionale de coopération du Genevois français	ARC syndicat mixte	rencontrée
CHARPIE PRUVOST	Marion	Assemblée régionale de coopération du Genevois français	ARC syndicat mixte	rencontrée
BESSAT	Frédéric	Assemblée régionale de coopération du Genevois français	ARC syndicat mixte	rencontré
ODIET	Muriel	Office fédéral du développement territorial, section politiques des agglomérations	ARE	Échange téléphonique
LALLEE	Véronique	Communauté d'agglomération Annemasse Agglo	CA Annemasse Agglo	rencontrée
HACHET	Sophie	Communauté d'agglomération Annemasse Agglo	CA Annemasse Agglo	rencontrée
FROMAIN	Frédéric	Communauté d'agglomération Annemasse Agglo	CA Annemasse Agglo	rencontré
		Conseil d'architecture d'urbanisme et de l'environnement de l'Ain	CAUE 01	sans réponse
DENEUVILLE	Antoine	Conseil d'architecture d'urbanisme et de l'environnement de Haute-Savoie	CAUE 74	rencontré
CHARON	Anne-Lori	Communauté de commune Arve et Salève	CC Arve Salève	rencontrée
ECHERNIER	Carole	Communauté de communes Bas-	CC Bas-Chablais	rencontrée



		Chablais		
CHALVET-BOZON	Nathalie	Communauté de communes Collines du Léman	CC Collines de Léman	rencontrée
CHARVET	Elodie	Communauté de commune du Genevois	CC du Genevois	rencontrée
LUCAS	Julie	Communauté de commune du Genevois	CC du Genevois	rencontrée
BAZ	Amandine	Communauté de commune Faucigny-Glières	CC Faucigny-Glières	rencontrée
REPIQUET	Christelle	Communauté de commune Faucigny-Glières	CC Faucigny-Glières	rencontrée
RIVOLET	Marion	Communauté de commune Faucigny-Glières	CC Faucigny-Glières	rencontrée
BALBINOT	Noémie	Communauté de commune Pays Bellegardien	CC Pays Bellegardien	rencontrée
DALLERY	Pierre	Communauté de communes Pays de Gex	CC Pays de Gex	rencontré
HERNANDEZ	Victoria	Communauté de commune Pays Rochois	CC Pays Rochois	rencontrée
METZGER	Mathilde	Communauté de commune Pays Rochois	CC Pays Rochois	rencontrée
BACHER	Alexandre	Conseil général de l'Ain	CG01	
COLIN	Dominique	Conseil général de l'Ain	CG01	
LEORIER	Marjorie	Conseil général de l'Ain	CG01	rencontrée
ANTOINE	Ludovic	Conseil général de la Haute-Savoie	CG74	rencontré
FEL	Béatrice	Conseil général de la Haute-Savoie	CG74	rencontrée
DILPHY	Carole	Commune de Bonneville	Commune de Bonneville	rencontrée
HODAN	Stéphanie	Commune de Thonon	Commune de Thonon	rencontrée
MATHIEU	Elisabeth	Commune de Thonon	Commune de Thonon	rencontrée
BERTINO	Aude	Direction départementale des territoires de l'Ain - antenne Haut Bugey Pays de Gex	DDT 01 antenne Haut Bugey Pays de Gex	rencontrée
MARICHY	Philippe	Direction départementale des territoires de l'Ain - antenne Haut Bugey Pays de Gex	DDT 01 antenne Haut Bugey Pays de Gex	rencontré
PLISSONNIER	Daniel	Direction départementale des territoires de l'Ain - antenne Haut Bugey Pays de Gex	DDT 01 antenne Haut Bugey Pays de Gex	rencontré
MARTIGNONI	Florence	Direction départementale des territoires de l'Ain - antenne Haut Bugey Pays de Gex	DDT 01 antenne Haut Bugey Pays de Gex	rencontrée
FOLLEA	Bertrand	Paysagiste conseil de l'Etat pour la DDT de Haute-Savoie	DDT 74	rencontré
SURCHAT VIAL	Nicole	Direction du développement urbain-rive droite	DDU- rive droite	rencontrée
DELABRIERE	Vincent	Direction du développement urbain-rive gauche	DDU- rive gauche	
GAUTHEY	Jean-Luc	Direction du développement urbain-rive gauche	DDU- rive gauche	rencontré



VUICHARD	Anne	Direction du développement urbain- rive gauche	DDU- rive gauche	
MEINIER	Yves	Direction Régionale de l'environnement, de l'Aménagement et du Logement	DREAL	rencontré
BOULET	Vincent	Direction Régionale de l'environnement, de l'Aménagement et du Logement	DREAL	rencontré
PROSPERO	Caroline	Direction Régionale de l'environnement, de l'Aménagement et du Logement	DREAL	rencontrée
		Fédération des associations d'Architecte et d'Ingénieurs de Genève	FAI	sans réponse
		Fédération Suisse des Architectes Paysagistes	FSAP	n'a pas souhaité s'exprimer
		Fédération Suisse des urbanistes, section romande	FSU	sans réponse
DE RIVAZ	Xavier	Ville de Genève	GE	rencontré
FERRETTI	Sylvain	Projet d'agglomération du Grand Genève	Grand Genève	rencontré
VIALA	Philippe	Interfaces CEVA	Interfaces CEVA	rencontré
LIERMIER	Vincent	Jardin Suisse - Genève	JardinSuisse - Genève	rencontré
DUBS	Fabio	Plan directeur cantonal	PDC - DALE	rencontré
LEUTENEGGER	Bernard	Etat de Genève -Plan directeur cantonal	PDC - DALE	rencontré
ROULET	Pascale	Régionyon	Régionyon	rencontrée
Chefs de projets PACA	Projet d'agglomération du Grand Genève	Grand Genève	rencontrés	
LACHENAL	Dominique	Région Rhône-Alpes	RRA	sans réponse
GUYOMARD	Anne	Syndicat intercommunal d'aménagement du Chablais	SIAC	rencontrée
CASPAR	Marie	Syndicat intercommunal d'aménagement du Chablais	SIAC	rencontrée
LAMBERT	Nicolas	Syndicat intercommunal d'aménagement du Chablais	SIAC	rencontré
DIOUF	Seydina	Services industriels de Genève	SIG	n'a pas souhaité s'exprimer
BUJARD	Francine	Canton de Vaud	VD	rencontrée
CORNUT	Sylvie	Canton de Vaud	VD	rencontrée
FALVINO	Ronei	Canton de Vaud	VD	rencontré
HASLER	Nicolas	Ville de Lancy	Ville de Lancy	
KOBLER	Christophe	Ville de Versoix	Ville de Versoix	rencontré
Nature / environnement				
WACHSMUTH	Gilles	Etat de Genève -Direction générale de l'Environnement	DGE - DETA	rencontré
DROZ	Bernadette	Département de la sécurité et de l'environnement DGE - Division Biodiversité et Paysage	DGE -VD	rencontrée
STREHLER	Catherine	Département de la sécurité et de	DGE -VD	rencontrée



PERRIN		l'environnement DGE - Division Biodiversité et Paysage		
FAUVAIN	Hervé	Direction générale de l'Environnement	DGE-SEIE	rencontré
BEUCHAT	Sébastien	Etat de Genève -Direction générale de la nature et du paysage	DGNP - DETA	rencontré
VON ARX	Bertrand	Etat de Genève -Direction générale de la nature et du paysage	DGNP - DETA	
BUSSY	Tiphaine	Etat de Genève -Direction générale de la nature et du paysage	DGNP- DETA	rencontrée
FOUVY	Patrick	Etat de Genève -Direction générale de la nature et du paysage	DGNP- DETA	
LE BORGNE	Thierry	Association Littoral Actions Communes	L.A.C.	rencontré
RUDAZ	Gilles	Office fédéral de l'environnement	OFEV	rencontré
FOURNIER	Rémi	Office national des forêts Haute-Savoie	ONF 74	
MABOUX	Jean-Luc	Office national des forêts Haute-Savoie	ONF 74	rencontré
FERRY	Olivier	Office national des forêts Haute-Savoie	ONF 74	rencontré
BRUNEEL	Christian	Parc naturel régional du Haut-Jura	PNR Haut-Jura	rencontré
SCHAR	Olivier	Parc naturel régional du Jura Vaudois	PNRJV	rencontré
PATRY	Stéphane	Syndicat intercommunal de protection et de conservation du Vuache	SIPCV	rencontré
DURR	Éric	Syndicat mixte du Salève	SMS	rencontré
CHATEAUVIEUX	Maxime	Syndicat Mixte des Affluents du Sud-Ouest Lémanique	SYMASOL	rencontré
Mobilité				
DUBOIS-CARRIER	Cécile	Autoroute et Tunnel du Mont-Blanc	ATMB	Échange téléphonique
MASSON	Gaétan	Autoroute et Tunnel du Mont-Blanc	ATMB	Échange téléphonique
MONBARON	Annick	Compagnie ferroviaire fédérale	CFF	sans réponse
PAYOT	Thierry	Compagnie générale de navigation	CGN SA	rencontré
TOUSSAINT	Camille	Etat de Genève - DETA - DGT	DGT - DETA	rencontrée
MULON	Adrien	Direction générale des transports	DGT - DETA	rencontré
DREME	Laurent	Fondation parking	FdP	rencontré
MARCHE	Virginie	Aéroport international de Genève	GVA	rencontrée
MELLINA	Thierry	Genève aéroport	GVA	rencontré
PLANCHE	François	Handicap architecture Urbanisme	HAU	rencontré
LLORENS	Didier	Réseaux ferré de France	RFF	n'a pas souhaité s'exprimer
LAVENIER	Jérôme	Transports Annemassiens Collectifs	TAC	rencontré
FANKHAUSER	Emmanuel	Transports publics Genevois	TPG	rencontrée



Agriculture				
ERARD	François	Association faîtière de l'agriculture genevoise	Agrigenève	rencontré
GASSMAN	Sébastien	Association faîtière de l'agriculture genevoise	Agrigenève	rencontré
ROSET	Martine	Association faîtière de l'agriculture genevoise	Agrigenève	rencontrée
HERBAUX	Carole	Chambre d'Agriculture de l'Ain	CA01	rencontrée
CHESNEY	Christelle	Chambre d'agriculture Savoie-Mont-Blanc	CA74	rencontrée
ANSALDI	Emmanuel	Etat de Genève -Direction générale de l'Agriculture	DGA - DETA	rencontré
CHANEL	Sophie	Association Vaudoise de promotion des métiers de la terre	Prométerre	rencontrée
Eau				
DESLANDES	Jean-Philippe	Conservatoire du littoral	Conservatoire du littoral	rencontré
HUISMANS	Anne-Marie	Etat de Genève -Direction générale de l'Eau	DGEau - DETA	rencontrée
WISARD	Alexandre	Etat de Genève -Direction générale de l'Eau	DGEau - DETA	rencontré
DELAJOUX	Arnaud	Syndicat Intercommunal d'aménagement et d'entretien du Foron	SIFOR	rencontré
LE MEHAUTE	Nicolas	Syndicat Mixte d'Aménagement de l'Arve et de ses Abords	Sm3a	rencontré
LEPEU	Anne	Syndicat Mixte d'Aménagement de l'Arve et de ses Abords	Sm3a	rencontrée
DESLANDES	Jean-Philippe	Conservatoire du Littoral		rencontré
Enseignement / recherche				
MAGNIN	Frédéric	centre d'étude et de recherche nucléaire	CERN	rencontré
DAUNE	Laurent	Haute Ecole du Paysage de l'architecture et de l'ingénierie	Hepia	rencontré
DEBARBIEUX	Bernard	Université de Genève	Unige	rencontré
SGARD	Anne	Université de Genève	Unige	rencontrée
Patrimoine				
CHENU	Laurent	service des monuments historiques et de l'archéologie	SIPAL-DFIRE	rencontré
DE LA CORBIERE	Mathieu	Office du patrimoine et des sites	OPS - DALE	rencontré
NEMEC-PIGUET	Sabine	Office du patrimoine et des sites	OPS - DALE	rencontrée
SCHMID BOURQUIN	Isabelle	Office du patrimoine et des sites	OPS - DALE	rencontrée
REALMONTE	Claude	Groupe paysage CMNS	OPS-DALE-CMNS	rencontré
MICHAUD	Béatrice	Service territorial de l'Architecture et du Patrimoine de l'Ain	STAP 01	par l'intermédiaire de DDT01
BARTHELEMY-CONTY	Louise	Service territorial de l'Architecture et du Patrimoine de la Haute-Savoie	STAP 74	n'a pas souhaité s'exprimer
Industrie				
TOBLER	Laurence	Fondation pour les Terrains	FTI	rencontrée



	Industriels de Genève		
Forum d'agglomération	Forum d'agglomération		questionnaire web

4.2. Entités du forum d'agglomération ayant répondues

- Agrigenève
- Association du Carillon Rhônealpin
- Association Genevoise des Sports
- Association Pic-vert
- CA du cercle Condorcet Pays de Gex et Genève
- CERN
- CLD Genevois Français
- Communauté genevoise d'action syndicale
- FAI
- Noé21
- Provélo
- Soroptimistes International Nyon
- Uniterre
- Urbanistes des Territoires
- Villes en transition





5. Annexe n°5 : Paysages - définitions et visions

5.1. Le paysage de manière générale

Mots cités : Paysage de manière générale	Nombre de termes
à préserver	1
accessible	2
affectif	2
agréable	1
agricole	2
ambiance	2
anthropisé	1
architecturé	3
bâti	1
beauté	5
bien-être	1
bruit	1
cadre de vie	4
caractères	1
changeant	1
climat	1
cohérence	1
compréhension	1
confrontation	1
connexions	1
constant	1
construit	1
contexte	1
contraste	1
coproduit de l'action humaine	1
corridor écologique	2
couleurs	3
cours d'eau	1
culturel	7
dégagements	1
développement	1
différents plans	1
diversifié	3
douceur	2
dynamique	3
eau	2
échelles	1
écologie	1
éloigné et proche	1



émotion	4
empreinte de l'Homme	1
enjeux	1
ensemble	1
entité	1
environnement	9
épaisseur	1
équilibré	2
espace	2
espace de proximité	1
espace qui nous entoure	1
espaces agricoles et industriels	1
espaces naturels	3
espaces publics	1
espoir	1
esthétique	2
état de la géographie donné	1
évocation	1
évolutif	2
expérience sensible	1
façonné	2
faune/flore	1
fonctionnel	1
forêts	2
formes	1
fragile	1
grand	2
grands éléments structurants	1
habité	1
harmonieux	10
hérité	1
histoire	2
homogène	1
humain	11
identitaire	3
imaginaire	1
infrastructure	1
inspiration	1
instantané	1
intégration	1
intemporalité	1
interactions	1
interconnecté	4
lac	2
lacustre	2
lié au vécu	1
lien	1



limites	1
littoral lémanique	1
lointain	2
loisirs	1
lumière	2
maitrisé	1
massif forestier	1
matière	1
météo	1
milieu naturel	1
modification	1
montagne	6
mouvement	1
naturel	17
naturel et urbain	1
non bâti	1
nuances	1
objets	2
observateur	1
ouvert	6
panorama	1
patrimoine	1
pays	1
paysans	1
perceptions	5
personnel	1
perspective	2
photographie	1
plaisir	1
pluriel	2
points de vue	3
présent	1
préservation	1
préservé	1
processus	1
proche	1
proche	1
profondeur	4
projets	1
qualitatif	1
qualité de vie	2
questionnement	1
racines de l'Homme	1
regard	3
relation affective	1
relation esthétique	1
relation poly-sensorielle	1
relations	2
relations sociales	1
relief	1



représentation	2
respirations	1
ressenti	2
ressourçant	1
ressource	1
révélateur	1
rural	1
sensibilité	3
sensoriel	1
social	2
socialement conditionnée	1
socle	1
spontané	1
strates	1
structuré	3
subi	1
subjectif	9
sujet	1
temporalité	1
territoire	5
terroir	1
topographie	1
traits	1
transformé	1
transversalité	1
unité	1
urbain	3
urbanisation	1
varié	2
vécu	2
végétation	2
vert	1
vie	2
visuel	10
vivant	1
voirie	1
vue	4
Total général	329



5.2. Le paysage du Grand Genève

Mots cités : Paysage du Grand Genève	Nombre de termes
à travailler	1
absent au quotidien	1
accessible	1
accueillant	1
actions irréversibles	1
activité humaine transfrontalière	1
agricole	4
agriculture préservée	1
allées de chênes	1
ambivalent	1
améliorable	1
anarchique	1
anthropisé	2
arbres	2
artificiel	2
atouts	3
autoroute	1
avons	1
banal	1
banalisation	1
beau	6
bétonné	1
bien commun	1
bijou	1
bocage	1
borné	1
cadre Jurassien	1
campagne	3
carte de visite	1
ceinture des montagnes	1
ceinture verte	1
charpente hydrologique et forestière	1
clivage	1
cloisonné	1
complémentarité	1
concentrique	1
conflits	1
construit	1
contenu	1
continuum biologique	1
contradictions	1
contrasté	8
couleurs	1
couture difficile	1
culture	1



cuvette	2
dangers	1
dégradé	2
dénaturalisé	1
dense	1
des paysages	1
déséquilibre	1
déstructuré	1
développement maîtrisé	1
différentiel qualitatif	1
disparate	2
dispersé	2
divers	1
diversité	10
doux	1
dynamisme	2
eau	6
éclaté	2
effets secondaires	1
éléments dévalorisés	1
emballement	1
émotion	1
émulsion	1
enclavé	2
endroits détruits	1
entrées de ville marquantes	1
environnement	1
équilibré	3
espace	1
espaces naturels	1
esthétique	1
étalé	1
étalement urbain	1
fort potentiel	1
fractionné	1
fracturations nombreuses	1
fragilisé	2
frange maigre	1
frontière	1
frontière marquée par l'urbanisme	1
gestion à deux vitesses	1
grand paysage	3
grande valeur	1
grands éléments caractéristiques	2
gris	1
gros potentiels	1
harmonie	1
hétéroclite	3



hétérogène	5
histoire	2
homogène	1
hydrologie	2
identité	1
illisible	1
incohérence historique	1
indispensable	1
industriel	1
infrastructure	1
instantané	1
intemporalité	1
interface peu lisible	1
Jura	1
lac	8
lacustre	1
largeur des avenues	1
Léman	1
lié à l'eau	1
lieu d'échange	1
logique topographique	1
magnifique	1
massacré	1
Maurice Braillard	1
mêlé	1
menacé	1
métropole montagnarde	1
mité	8
mobile	1
montagne	4
Mont-Blanc	1
naturel	3
nuances	1
opposition	1
ouvert	1
Palais des Nations	1
parcs	1
particulier	1
patrimoine	1
périurbain	4
perspective	3
peu considéré	1
peu de repères	1
peu intégré au développement	
urbain	1
peu lisible	1
peu qualitatif	1
plaisant	1
poches de verdure	1
poly-sensoriel	1



pondération dans l'urbanisme	1
potentiel	2
présent en surface	1
pressions	3
profondeur des vues	1
proximité	2
qualitatif	8
questionnement	1
rassurant	1
relief	3
relief particulier	1
remarquable	3
réseau hydrographique dense	1
riche	4
rivières	1
rural	2
scénique	1
simple à voir	1
structuré	1
tache urbaine	1
territoire	1
théâtre	1
topographie	1
trace	1
transfrontalier	1
urbain	12
urbanité	1
varié	5
végétation	1
vert	5
vigne	1
ville	2
Total général	294



5.3. Le paysage construit de manière générale

Mots cités : Paysage urbain de manière générale	Nombre de termes
à créer	1
à renforcer	1
accessible	1
agréable à vivre	1
ambiance	1
appropriation	1
arborisé	3
archaïque	1
architecturé	4
architecture cohérente	1
architecture traditionnelle	1
automobile	2
axes	2
axes routiers	1
banalisé	1
basé sur la propriété	1
bâti	3
bétonné	2
biodiversité	1
boulevard	1
bruyant	2
caché	1
centre	1
chaotique	1
chaud	1
cloisonnement	1
cohérence	1
cohérent	2
commerce	2
compact	1
complexité	1
composition urbaine	1
construit	2
contrasté	1
convivial	1
courte distance	1
culture	1
déficient	1
dense	5
densification	1
densité	1
densité acceptable	1
dépareillé	1
déprimant	1



déstructuré	1
développement	1
dispersé	1
diversifié	2
diversité	2
eau	1
éclairage	2
environnement	
biophysique	1
épaisseur	1
équilibré	1
espaces ouverts	1
espaces publics	9
espaces verts	4
esthétique	2
étalé	1
évolutif	1
expérience sensible	1
façade	1
fermé	1
fluidité	1
flux	1
fonctionnel	5
gris	2
habité	2
harmonieux	1
hétérogène	1
historique	2
homogène	1
hors d'échelle	1
Humain	2
identité	1
identité architecturale	1
imaginaire	1
individuel	1
inégal	1
infrastructure	1
insensible	1
intégration de l'habitat	1
intensité	2
lâche	1
lien visuel	1
limites	1
localisé	1
logement	1
marqué par la publicité	1
minéral	3
mitage	1



mobilité	5
mobilité douce	1
modelable	1
mouvement	1
multi-modalité	1
olfactif	1
opaque	1
opportunité	1
organisé	1
outils de mobilité	1
ouverture/respiration	1
parc/bâti	1
parcs	2
patrimoine	5
pénétrantes vertes	1
périphérie sans qualité	1
perspective	1
peu attractif	2
peu épanouissant	1
peu esthétique	1
plein/vide	1
positif	1
projets	1
publicité	2
qualitatif	1
qualité de l'air	1
qualité de vie	2
relation affective	1
relation esthétique	1
relation poly-sensorielle	1
relations sociales	1
renouvellement	1
repères	1
réseau	1
réseaux d'espaces verts	1
résidentiel	1
respiration	1
révélateur	1
revêtements	1
rivage lémanique	1
routier	3
rue	2
rythme	1
sécurisé	1
sensibilité	1
social	4
socialement conditionnée	1
sonore	1
structure	1
territoire	2



toitures	1
Transport en commun	1
travaillé	1
usage	2
varié	1
végétal	3
vert	2
vie	1
vie collective	1
vivant	1
voiture	1
zoné	1
zones de rencontre	1
Total général	221



5.4. Le paysage construit dans le Grand Genève

Mots cités : Paysage construit dans le Grand Genève	Nombre de termes
à améliorer	1
absent	1
agressif	1
anarchique	1
arbres	1
austère	1
automobile	1
bâti	1
boulimique	1
carence	1
centre sous occupé	1
chaotique	1
cloisonnement	1
cœurs d'activités	1
complexité	1
contraint	1
contrasté	5
dégradé	1
dense	4
densification	1
des efforts à faire	1
déstructuré	1
différent	1
diffus	2
disparate	3
distendu	1
diversité	2
dynamique	1
eau	4
échelle humaine	1
échelles	1
éclairé	1
emballement	1
en mutation	1
encombré	1
ennuyant	1
équilibre	1
espaces publics	1
espaces verts	1
étalement périurbain	1
étalement urbain	1
étouffant	1
figé	1



fluidité	1
fonctionnel	2
grand paysage	1
grands boulevards	1
gris	1
gros potentiel	1
harmonie	1
hétéroclite	2
hétérogène	6
hiérarchie urbaine	1
homogène	1
homogénéisé	1
hydrographie	1
identité	1
îlots	1
impersonnel	1
incohérent	6
inexistant	1
infrastructure	1
intensité	2
Jet d'eau	1
Jura/Salève	2
lac	2
lac et fleuve	1
lac/quai	1
lieux agréables	1
lieux ingrats	1
lieux magnifiques	1
limites floues	2
méconnu	1
minéral	2
mité	1
mobilité	1
mouvement	1
muséifiés	1
naturel	2
opportunité	1
panoramas	1
parcs	2
patrimoine	2
patrimoine faible	1
patrimonialisé	1
pauvre	1
pavillonnaire	1
périphéries déstructurées	1
périurbain	1
perspective	1
peu arborisé	1



peu audacieux	1
peu convivial	1
peu de qualité	
architecturale	1
peu esthétique	1
peu harmonieux	1
peu identitaire	1
plaisir	1
potentiel	1
pression foncière	2
proximité	1
publicité	1
qualitatif	1
qualités inégales	1
quelconque	1
recomposition/rénovation	1
routier	2
rural	1
rural et conservé	1
social	3
soigné	1
sous pression	1
spécifique	1
toitures	1
transport en commun	1
transports	1
urbain	1
urbain ancien	1
varié	2
variété	1
végétalisation	1
végétalisé	1
vert	1
voiture	1
zoné	1
zones d'ortoirs	1
zones de rencontre	1
Total général	166



6. Annexe n°6 : Paysage construit

6.1. Lieux évoqués selon le niveau de qualité

Étiquettes de lignes	Nombre de type de lieu
Projet non réussi	78
espaces publics	25
aménagement liés à la mobilité	15
quartier	12
ZA	9
démarches/projets	8
ensembles construits	8
aménagement sportifs	1
Projet réussi	100
quartier	21
démarches/projets	21
espaces publics	17
ensembles construits	13
parcs / jardins / pénétrantes	10
centre-ville	9
aménagement liés à la mobilité	7
ZA	1
commune	1
Total général	178



Étiquettes de lignes	Nombre de type de lieu
Paysage de faible qualité / dégradé	84
ZA	20
aménagements liés à la mobilité	15
quartier	15
commune	14
ensembles construits	6
entrées de ville et périphéries	6
parcs / jardins / pénétrantes	4
espaces publics	2
centre-ville	2
Paysage de qualité moyenne	89
quartier	23
commune	16
entrées de ville et périphéries	10
espaces publics	10
centre-ville	8
ZA	7
aménagements liés à la mobilité	6
parcs / jardins / pénétrantes	6
territoire	1
rue	1
ensembles construits	1
Paysage de qualité	126
centre-ville	42
commune	27
quartier	16
espaces publics	13
rade	12
parcs / jardins / pénétrantes	10
ensembles construits	5
lieu ponctuel	1
Total général	299



6.2. Interventions pour améliorer la qualité des espaces construits

Eléments à travailler, à apporter ou à mettre en place :

Type	Nombre
Apport de végétal et de nature en ville	19
Apport de qualité, de cohérence et articulations de l'espace public	18
Mise en place d'une multidisciplinarité dans la planification	10
Apport de qualité, de cohérence et articulations du tissu construit	10
Optimisation foncière, rénovation et renouvellement urbain	10
Travail de la qualité de vie / des échanges sociaux	8
Piétonisation de l'espace public	8
Travail architectural approfondi	8
Optimisation de la mobilité	7
Travail des liens et accroches au territoire	7
ne se prononce pas	7
Apport de qualité et structuration des espaces ouverts	4
Apport de cohérence et articulations des échelles du territoire	3
Régulation publicitaire dans l'espace public	2
Veille sur des projets spécifiques à enjeux	2
Apport de qualité, de cohérence et articulations des entrées de ville	2
Multiplication des usages possibles	1
Apport de qualité, de cohérence et articulations des franges et limites	1
travail sur les mobilités douces	1
Travail sur la question des micro-paysages dans les communes	1
Attention portée sur le traitement des sols	1
Définition d'objectifs qualitatifs à défaut du quantitatifs	1
Création de concours	1
Travail paysager des zones artisanales et industrielles	1
Permettre l'innovation dans les projets et planifications	1
Total général	134



7. Annexe n°7 : Besoins, attentes et rôles du Grand Genève

7.1. Actions

Besoins attentes et rôles du Grand Genève	Total	cibles				acteurs du territoire
		sans précisions	élus	techniciens	habitants	
Actions						
Sensibilisation / information	89	20	37	31	34	38
sur la prise en compte de la question	26	5	14	9	9	10
sur une thématique précise	15	4	2	2	6	8
sur les fonctions essentielles du paysage	9	1	2	1	5	3
sur les actions menées	7	3	2	1		2
sur la prise en compte du paysage local	7	3	4	3	1	
objectif de préservation	6		4	5	5	3
sur le paysage fédérateur	6		5	4	5	5
sur le projet d'agglomération et ses travaux	5	1	2	3	1	2
paysage et infrastructure	2		1	2	1	2
paysage et mobilité	2	2				
sur l'apport d'experts	2					2
sur le projet d'agglomération	1	1				
sur des actions menées	1		1	1	1	1
Travail sur la thématique	77	57	16	20	4	7
paysage construit et architectural	24	19	4	5	1	3
Connaissance des paysages du GG	13	10	2	3		1
identité	13	9	4	4	2	1
Définition de la notion de paysage	10	8	1	2	1	2
Zoom sur les secteurs à enjeux	6	3	2	3		
franges urbaines	6	4	2	2		
planification	5	4	1	1		
Echanges/collaboration	64	16	12	35	4	28
Echanges entre acteurs du territoire	24	4	4	14	2	12
Coordination entre porteurs de projets	19	2	3	15		11
coordination des stratégies/ enjeux	8	7	1	1		
concertation / participation	6	1	2		2	4
entre porteurs de projets	2		1	2		1
intégration dès l'amont des projets	1	1				
entre institutions	1		1	1		
échanges entre acteurs du territoire	1			1		
collaboration opérationnelle	1			1		
fédératrice	1	1				



Stratégie	43	31	9	4	1	5
portage politique	13	6	7			2
objectif de préservation	11	11				
vision d'ensemble	5	4		1		1
maitrise du développement	5	4	1	1		1
(vide)	4	3				
vulgarisation de la notion de paysage	1		1	1		
agir en faveur des espaces publics	1	1				
impulsion	1	1				
eau et urbain	1	1				
sur les espaces publics	1			1	1	1
Transversalité	27	20	1	5		7
disciplinaire	17	14	1	3		3
fédératrice	6	3		2		3
humaine	2	1				1
d'usages	1	1				
financière	1	1				
Opérationnalité	21	12	7	9	1	3
Sans précisions	21	12	7	9	1	3
Accompagnement / Conseils	21	5	9	8	1	9
opérationnel	12		5	4	1	8
Sans précisions	7	3	4	4		1
impulsion	2	2				
Total général	342	161	91	112	45	97



7.2. Outils

	Total	Cibles				acteurs du territoire
		sans précisions	élus	techniciens	habitants	
Outils						
Outil de Planification (yc réglementaire)	20	9	10	10		1
réglementaire	5	4	1	1		
sans précisions	4	2	1	1		1
transcription et intégration en amont du paysage	2		2	2		
planification	2		2	2		
espace minimum des cours d'eau	2	1	1	1		
tissu urbain	1		1	1		
maitrise du développement	1	1				
maitrise foncière dans les projets	1		1	1		
requalification	1		1	1		
PSD	1	1				
Outil Opérationnel	11	3	8	8		2
sans précisions	8	3	5	5		2
sur le paysage	2		2	2		
pour des espaces publics de qualité	1		1	1		
Références (bibliographies, benchmarking, etc.)	11	3	4	8		2
Outil financier	10	2	3	6		4
sans précisions	7	1	2	5		3
pour les actions opérationnelles	2	1				1
pour réaliser des espaces publics	1		1	1		
Outil d'échanges et de collaborations	8	1	2	5		5
plateforme d'échange	3			3		1
vision d'ensemble	2		1	1		2
discours	1	1				
leviers sur la thématique	1		1	1		1
moyen humain	1					1
Observatoire	5	1	2	2	1	4
Outil de communication / formation / sensibilisation	4	3	1	1	1	1
vulgarisation de la notion de paysage	3	2	1	1	1	1
points de repère	1	1				
Total général	69	22	30	40	2	19



7.3. Axes prioritaires à développer

Axes	Total	Echelles		
		Grand Genève	PACA	Echelon plus local et intercommunal
Travail sur la thématique				
paysage bâti et architectural	31	18	25	15
nature en ville	10	4	10	6
franges urbaines	9	4	8	6
identité	7	4	3	2
zoom sur les secteurs à enjeux	6	4	4	3
connaissance des paysages du GG	5	5	3	
espaces publics et centralités	1		1	
planification	1	1	1	
franges urbaines	1	1		
définition et structuration	1	1	1	
Sensibilisation / information				
sur le projet d'agglomération	4	3	3	2
tourisme	4	3	3	2
sur une thématique précise	3	2	3	2
sur la prise en compte de la question	3	3	2	1
objectif de préservation	2	2	1	
sur les fonctions essentielles du paysage	1	1	1	
paysage et infrastructure	1	1	1	1
information	1	1		
sur des actions menées	1	1		
sur le paysage fédérateur	1	1	1	
sur la prise en compte du paysage local	1	1	1	
Stratégie				
objectif de préservation	6	5	4	1
poids politique	5	5		
vulgarisation de la notion de paysage	1	1		
maitrise du développement	1	1		
sans précisions	1	1		
maitrise du développement	1	1		
sur les espaces publics	1	1	1	1
Transversalité				
disciplinaire	5	4	4	1
liaison mobilité et paysage	1	1	1	
fédératrice	1	1	1	1
Echanges/collaboration				
Echanges entre acteurs du territoire	4	1	4	1



entre porteurs de projets	1	1		
coordination des stratégies / enjeux	1		1	1
Opérationnalité				
Sans précisions	6	4	2	3
Accompagnement / Conseils				
opérationnel	3	1	2	2
dans la planification	1	1		
Outils				
Outil de Planification (yc réglementaire)				
réglementaire	2	2	1	
Sans précisions	1	1		
développement des directives paysagères	1		1	
Outil Opérationnel				
sur le paysage	2	1	2	1
cahier de prescriptions	1		1	
Observatoire				
veille sur l'évolution des paysages	1	1		
veille sur les plantes invasives	1	1	1	
Total général	142	96	98	52



8. Annexe n°8 : Collaborations

8.1. Collaborations à construire ou renforcer entre le Grand Genève et [...]

	Nombre de type
Collaborations à construire entre le Grand Genève et ...	29
ACG	1
acteurs agricoles	1
acteurs de la mobilité	1
acteurs de l'aménagement paysager et les approches artistiques	1
acteurs du lac	1
acteurs du territoire	1
acteurs industriels	1
acteurs opérationnels	2
acteurs transversaux au paysage	1
Agrigenève	1
CAUE	2
Communautés de Communes	1
communes	1
DGE-VD	2
élus	1
gestionnaires d'équipements sportifs	1
IFP	1
Jardin Suisse	1
Littoral Actions Communes	1
Office du patrimoine	2
ONF	1
PNRJV	1
société civile	2
autres institutions	1
Collaborations à renforcer entre le Grand Genève et ...	22
acteurs agricoles	1
acteurs de la mobilité	1
acteurs du tourisme	1
autorités qui influent sur les cours d'eaux	1
CAUE	1
Chambres d'agricultures du territoire	1
Communautés de Communes	2
communes	4
DDT 01	1
Direction des grands projets (GE)	1



DREAL	1
Ecoles supérieures régionales	1
Elus	1
OFEV	1
PNRHJ	1
service CEVA	1
ses partenaires	1
SYMASOL	1
Total général	51

8.2. Collaborations à construire ou renforcer entre [...] ou entre [...] et [...]

	Nombre de type
Collaborations à construire entre [...] ou entre [...] et [...]	20
acteurs du territoire	12
Suisse	2
France	2
services des espaces verts	1
services des parcs	1
acteurs forestiers du territoire	1
services du patrimoine	1
CAUE	1
agglomérations	1
Infrastructures d'importance transfrontalière	1
chefs de projets	1
Collaborations à renforcer entre [...] ou entre [...] et [...]	32
acteurs du territoire	7
Communautés de Communes voisines	3
communes	2
SMS (Syndicat Mixte du Salève)	1
les différentes autorités et associations du territoire	1
acteurs de la planification	1
acteurs concernées par la thématique du paysage	1
collectivités de l'ARC	1



collaborateurs	1
volets thématiques des projets d'agglomération	1
partenaires	1
acteurs agricoles	1
société civile	1
réfèrent environnement (de manière générale)	1
réfèrent paysage (de manière générale)	1
Suisse	1
France	1
services concernés pas la thématique	1
Communes frontalières	1
Thèmes du projet d'agglo	1
DGA	1
DGNP	1
OPS	1
autres institutions	1
différents services agricoles du territoire	1
domaines de l'énergie	1
domaine du paysage	1
gestionnaires des espaces verts	1
gestionnaires de la nature et du paysage	1
élus	1
GVA (Genève aéroport)	1
acteurs du territoire français	1
OU (Paysage urbain), l'OPS (paysage historique) et la DGNP (paysage naturel)	1
Total général	52



8.3. Désignations d'entités et d'acteurs à rencontrer

Durant l'entretien il est demandé aux acteurs rencontrés d'identifier des personnes ou entités avec qui entrer en contact pour la suite du travail. Le listing qui suit met en avant les entités désignées qui n'ont pas été rencontrées lors du présent travail, dans l'ordre du nombre de désignation.

Acteur	Nombre	Remarques
Elus	18	Les politiques ; M Pin, maire d'Archamps ; la commune de Présilly, qui s'intéresse à la thématique ; les élus de communes littorales ; Baertschi Francois (élu de Lancy, actif dans le domaine de l'aménagement) ; Meyer Joseph (maire de Jussy) ; Roset Martine (Satigny)
Acteurs de l'environnement et associations de protection de l'environnement	16	Notamment la FRAPNA, LPO74, Association de Sauvegarde du Léman, association de Propriétaires de l'Environnement (APST) ; CIPEL ; ASTERS ; APOLLON74 ; Litzistorf Natacha (Equiterre) ; Mermod David (bureau CERA, au sujet des études d'impact et des études environnementales) ; Mont-Baron Etienne (Service de l'écologie et de l'environnement de Genève, travaille sur les notions de sécurité dans les remises à l'air libre des cours d'eau) ; Mulhauser Gilles
Architectes et urbanistes et associations d'architectes d'ingénieurs et d'urbanistes	15	Notamment ceux qui s'occupent de la planification communale ; entre autres sur leur vision et objectifs dans leurs travaux ; Lerch Susanne (Urbaniste de l'Etat de Genève à la retraite) ; Léveillé Alain ; FAI, SIA, Association Genevoise des Architectes
Acteurs agricoles	14	Notamment représentants agricoles, OFAG ; Besson Yves (agriculteur, président de l'association "Arve-Faucigny-Agriculture") ; Grossenbacher Franziske (OFAG) ; Hermanjat Pierre (Eco Terre Sainte, commune de Commugny) ; Maire Denis (représentant agricole et vice-président d'Annemasse Agglo)
Société civile	12	Notamment des personnes étrangères (touristes, organisations internationales), les propriétaires



		<p>terriens, les sociétés de développement local au niveau des communes vaudoises; usagers du territoire (loisirs, quotidien, jogging, pique-nique, ...); associations du territoire local (notamment les architectes et urbanistes conseils de HAU) ; Schneuwli Denis (centre social protestant, pour sa vision du territoire (biologie et social) et son action en faveur des jardins en ville)</p>
Acteurs du développement économique	10	<p>Acteurs de l'économie impliqués dans le développement périphérique, les aménageurs de zones d'activités ; les entreprises commerciales, les artisans tous domaine confondu, grandes entreprises locales ; L'Etablissement Public Foncier de la Haute-Savoie ; Syndicat National des Décolleteurs ; ZIMEYSA</p>
Acteurs du territoire	10	<p>Qui ont réussi une opération concrète ; Delorme Bernard (Chef des espaces verts de la ville de Thonon, a participé à l'élaboration du plan paysage de la commune) ; Gobbet Pierre-Antoine (Département de l'Environnement Urbain et de la Sécurité – Vaud) ; SIG ; CG 74 ; CAUE 01 ; DDT 74 ; Rumeley Pierre-Alain (ancien directeur de l'ARE) ; Thiebaud Stéphane (chef de service pour le secteur PAV, Office de l'Urbanisme de Genève)</p>
Acteurs de la mobilité	8	<p>Ambulanciers, pompiers ; RFF, SNCF, MGN (Mouettes Genevoises Navigation) ; Palexpo (gros générateur de déplacement sur le canton, acteur du paysage dynamique) ; chauffeurs du bus, taxis ; OFROU ; ingénieurs mobilité ; ADELAC (gestionnaires de l'autoroute LIANE entre Annecy et Genève); gestionnaires d'infrastructures.</p>
Acteurs de la protection du patrimoine	8	<p>Acteurs locaux de la protection du patrimoine, historiens et géographes, la commission des arbres (regroupe de nombreux acteurs), STAP 01 et 74 (Service Territorial Architecture et Patrimoine) ; Bovey-Diagne Véronique (S'occupe de la mise en application des plans directeurs des rives de lac</p>



		Léman et traite notamment du maintien des qualités patrimoniales, paysagères et naturelles.) ; Deuber Ziegler Erica (historienne de l'art membre du CMNS GE) ; Serralongue Joel (Responsable du service Service Archéologie et Patrimoine Bâti de la Haute-Savoie) ; Terrier Jean (Archéologue du canton de Genève, OPS)
Architectes paysagistes, acteurs et associations de paysagistes	7	Notamment le bureau d'étude qui a élaboré la charte paysagère du Chablais ; les associations locales et groupement d'architectes du paysage ; Descombes Georges (pour son projet de renaturation de l'Aire) ; Descombes Julien ; Rodewald Raimund (directeur de la Fondation Suisse pour la protection et l'aménagement du paysage (FP))
Acteurs du tourisme	6	notamment la fédération française de randonnée pédestre, offices du tourisme du territoire
Acteurs du génie-civil	4	Promoteurs et constructeurs genevois, qui financent des études de projet de développement urbain ; Léman habitat et d'autres bailleurs sociaux communaux ou départementaux ; Promoteurs immobiliers
Fédérations départementales et associations de chasseurs	3	
Architectes cantonaux	2	Mais aussi architectes des bâtiments de France
Acteurs, Associations et entités sportives	2	Notamment locales ; le Stade de Genève ; OFSPO (Office Fédérale des Sports).
Monde artistique	2	Photographes, plasticiens
Acteurs de la santé	2	Neurologues, sur l'effet des couleurs sur l'esprit et la perception; OFSP
Acteurs forestiers	2	Centres Régionaux de Propriété Forestière (FR); association départementale des communes forestières de Haute-Savoie
Universités, Ecoles	2	Uni de Grenoble ; uni de Chambéry
Ecoquartier de Viry	1	Responsables de l'écoquartier



Acteurs de la publicité	1	Les annonceurs publicitaires
IBA Bâle	1	
Jardin Botanique de Genève	1	
Sociologues	1	

150 nominations



9. Annexe n°9 : PV de l'atelier paysages du 23 sept. 2014



COMPTE-RENDU : SYNTHESE DES ECHANGES DANS LES TABLES RONDES

Atelier Paysages dans le Grand Genève

Date : 23/09/2014

Lieu : Archamps, centre de convention

La liste de présence est annexée au présent compte-rendu.

Distribution

Personnes présentes, excusées et invitées

Annexes

Document de présentation

Liste de présence

Compte-rendu : Equipe du Grand Genève

Ce document synthétise les échanges qui se sont tenus dans les 5 tables rondes.

1. Table "Créer une plateforme d'échanges et de coordination"

Structures participantes : Etat de Genève (DGNP, DGeau, DGE), commune de Versoix, PNR du Jura Vaudois, Aéroport de Genève

Animation : Hervé Fauvain et Sandra Mollier, Grand Genève

- Finalité :
 - Développer et promouvoir une culture partagée du paysage
 - La prise en compte du paysage devient un réflexe.

- Objectifs de la plateforme :
 - Informer, échanger, partager des expériences, outils et méthodes
 - Former les acteurs du territoire
 - Porter un projet pilote et rassembleur
 - Jouer un rôle de veille territoriale

- Contenu :
 - Eclaircir et préciser la notion de paysage (trop souvent associée à l'environnement et à la nature)
 - **Diffuser, faire connaître, partager et mettre en valeur** des projets réussis, des éléments de méthodes (notamment bons exemples), des approches qui ont fonctionné (et qui n'ont pas fonctionné) afin de limiter la subjectivité liée au paysage et de montrer les incidences concrètes.



- Apporter une information sur la réglementation au niveau du paysage côté suisse et côté français
- Référentiel territorial commun et transversal / apporter des arguments pertinents / définir et apporter des **critères reconnus** afin de permettre d'aller tous dans la bonne direction (notamment partager des éléments de langage et de lecture)

Le référentiel commun et transversal pourrait être partagé et utilisé par différentes commissions (ex de la CMNS à Genève). il pourrait être également un outil de sensibilisation et d'appropriation aux valeurs du paysage, notamment pour les élus.

- **Accompagner les porteurs de projets**
- **Former les acteurs** à une culture du paysage
- Former et amener les décideurs (et leurs techniciens) à visiter, à **échanger et à réfléchir ensemble**, les mettre en contact.

La mise à disposition de documents n'est pas suffisante. Des ateliers thématiques avec échanges sont nécessaires. Les thématiques possibles sont : paysage et entreprises, paysage et voiries, paysage et infrastructures de mobilité, paysage et agriculture. Des ateliers devront également être destinés aux élus.

- **Veille territoriale** sur des sujets pouvant impacter le paysage (ex : traversée du lac, ...)

La plateforme peut devenir un outil à disposition des différents partenaires du Grand Genève qui pourrait être activé lorsqu'il y a un besoin de faire remonter l'avis des acteurs, des habitants sur des projets.

- Développer un projet qui pourrait être traité par la plateforme

➔ Créer un **réseau paysage** au travers d'une **plateforme d'échanges, de partage d'expériences** (la coordination n'est pas prioritaire) dans un 1^{er} temps. Dans un deuxième temps, les acteurs travaillent et avancent ensemble **au travers d'un projet spécifique et fédérateur**.

Cette plateforme traitera dans un 1^{er} temps du **paysage construit** où les élus du territoire ont les moyens d'agir.

- Composition :

Ouvrir la composition de la plateforme à des personnes externes : la plateforme serait d'abord composée des personnes volontaires puis le travail serait de convaincre les personnes invitées à s'impliquer dans cette plateforme. Il faut stimuler les thématiques, les horizons socio-professionnels et les compétences décisionnelles.

La présence d'experts sur le paysage est possible pour expliquer mais ce ne sont pas spécifiquement eux qui fondent des avis.

- Vigilances :
 - Complémentarité de la plateforme par rapport à l'existant.
 - Important d'intégrer la notion d'évolutivité du paysage



2. Table "Sensibiliser à la thématique du paysage"

Structures participantes : ONF 74, Association LAC, CG 01, Hepia, Forum d'agglomération

Animation : Ingrid Carini et Sylvie Vares, Grand Genève

Rapporteur : Bernard Lanselle

- Définir les **cibles** :

Différents types correspondant à des objectifs et messages variables :

- les techniciens et les élus en charge de la concrétisation des projets : leur donner les outils pour la mise en œuvre.
- le grand public, y compris les **jeunes et les scolaires** : leur montrer qu'ils sont acteurs du paysage par leurs usages quotidiens et les associer à l'élaboration des projets.

Intégrer les différences culturelles et réglementaires qui rendent les besoins et objectifs de sensibilisation variable selon les territoires :

- Genève : rôle fort de la population, oppositions aux projets,
- Vaud, idem mais échelle communale plus forte,
- France : poids fort des élus et techniciens et moindre de la population.

- **Valeur du paysage** :

Il existe des études anglo-saxonnes sur le lien entre qualité paysagère et valeur immobilière : un sujet pour sensibiliser les élus locaux à l'importance de traiter le paysage dans les projets. Une confusion fréquente existe entre le territoire = données, objectifs et le paysage = valeurs subjectives. Il est nécessaire de faire le lien entre les 2 pour construire des projets.

- **Clarifier les notions et faire du projet paysage 2 un outil faitier** :

Grande méconnaissance des travaux du Grand Genève sur le plan paysage : vulgarisation type "Paysage pour les nuls" pour toucher techniciens et élus en amont des projets et avoir une meilleure prise en compte du paysage dans les projets, définir un glossaire commun.

- Notions de paysage existant, créé, anthropisé, subi, valorisant, ouvert,
- Espaces bâtis : centre historiques, périphéries, paysages industriels.

- **Question des outils** :

Entrées de ville (surtout côté français), polarités et périphéries structurantes : comment les restructurer ? ; utiliser les trames vertes et bleues (dans le paysage bâti).

- **Communication sur les projets** :

Priorité à donner à la sensibilisation au paysage dans les projets de territoire aux différentes échelles, dans les actions de transformation du paysage, plus que dans la préservation : comment accompagner la mise en œuvre des projets en intégrant systématiquement la prise en compte du paysage ?



3. Table : Affirmer une démarche de concrétisation

Structures participantes : OFEV, DDT 74, Paysagiste conseil DDT 74, CAUE, Etat de Genève (OU)
Animation : Bruno Beurret et Hervé Villard, Grand Genève
Rapporteur : Gilles Rudaz, OFEV

- **Positionnement politique** : paysage souvent intégré en dernier, même si sa prise en compte est toutefois plus mature sur Suisse. Comment intégrer les recommandations, comment est-ce qu'elles doivent passer au niveau des outils de planification et comment inclure les acteurs dans cette démarche ?

Le paysage peut se décliner spatialement, mais il n'est pas assez intégré dans différents thèmes et secteurs (ex : économie). L'entrée spatiale induit une approche sectorielle, alors qu'une entrée par les acteurs peut davantage susciter de transversalité.

- **Sensibiliser les porteurs de projet** : il est nécessaire de faire passer le message du paysage comme une opportunité (notamment auprès des élus) et pas une contrainte.

La relation avec techniciens et élus est à entretenir : sensibilisation, visite de terrain, expériences de participations cartographiques, ou atelier de lecture du paysage. L' élu doit se sentir impliqué et acteur du paysage à chacune de ses prises de décision.

- Expertise à disposition : un **atelier permanent du paysage pour un accompagnement dans la durée des acteurs** sous plusieurs formes à l'image du paysagiste départemental de la DDT 74 ou du CAUE 74 mais au niveau transfrontalier.
- Suivi : Il existe des indicateurs pour évaluer l'état du paysage. Il serait nécessaire de suivre l'évolution des paysages avec un **monitoring et observatoire du paysage**.
- Considérer que "le paysage est une cause commune plutôt qu'une conséquence fortuite"

- **Démarche PPP :**

Cette échelle, celle du projet est pertinente. Le PPP est un outil d'opportunité certain. L'accompagnement des mesures est important pour la concrétisation. Il existe un potentiel de sensibilisation avec les acteurs du terrain sur le thème du paysage. Via les PPP, les différents points soulevés par les autres tables rondes pourraient être travaillés à cette échelle.

- Concertation/participation : la **participation habitante** est importante. Se pose la question de la temporalité et du moment où mettre en place la concertation. des allers retours avec la population sont nécessaires tout au long du projet. Veiller à ce que les remarques des acteurs soient remontées au niveau politique.



4. Table "Travailler le paysage construit"

Structures participantes : Etat de Genève (Monument et sites, DGA, PDC), Annemasse Agglo, CC du Bas-Chablais, HAU, Forum d'agglomération

Animation : Mathieu Iglesias et Sylvain Ferretti

Rapporteur : Véronique Lallée

- **Approche autour du paysage construit :**

Le développement de l'approche autour du paysage construit est indispensable afin de compléter le volet paysager du Projet d'agglomération 2. Il s'agit de passer de la notion de grand paysage d'agglomération à celle de paysage à l'intérieur de l'armature urbaine. Cela nécessite un changement d'échelle d'analyse afin de développer une **vision centrée sur les espaces bâtis, mais également sur leur articulation avec les espaces ouverts.**

En fait, il s'agit de développer une démarche itérative afin de consolider la dimension paysagère de l'armature urbaine de manière globale (repères, marqueurs identitaires), tout en tenant compte des spécificités locales propres à l'identité de chacun des espaces construits (France/Suisse, urbain/rural, ancien/récent, logement/activités, etc.).

- **Vision transversale :**

Il est nécessaire que cet approfondissement du volet paysager soit élaboré autour d'**une vision transversale** intégrant plusieurs thématiques et politiques sectorielles. Il s'agit de porter la réflexion sur la pluralité des usages et des fonctions des espaces concernés. En ce sens, la démarche paysagère est une opportunité de décloisonnement des différents acteurs du territoire (paysage comme médiateur entre les usages) et de recherche de synergies fonctionnelles. A ce propos, il est relevé que l'entrée « paysage » est une opportunité pour fédérer différents acteurs autour d'une valeur commune (exemple des plans directeurs communaux genevois).

- **Thématiques à intégrer :**

Les thématiques à intégrer sont multiples et dépendent du contexte. Au-delà des thématiques traditionnellement abordée dans le cadre du Grand Genève (environnement, agriculture, gestion des eaux, écologie, mobilité, espaces publics, urbanisation), il s'agira également de traiter dans le cadre du paysage construit des problématiques plus variées : **forme urbaine, mise en valeur du patrimoine transfrontalier, dimension identitaire, historique et sociale, économie, loisirs, etc.**

- **Dimension participative :**

La dimension participative est également mise en avant : **l'approche paysagère doit être l'opportunité d'associer différents acteurs du territoire de la manière la plus large possible**, qu'ils soient institutionnels, para-institutionnels ou associatifs. Les habitants devraient également être intégrés à la démarche sous une forme à préciser.

- **Intégration de la dimension paysagère :**

Se pose également la question de l'intégration de la dimension paysagère **dans les documents de planification, mais surtout au stade des projets opérationnels.** Si les premiers sont réalisés par les collectivités qui peuvent relayer les prescriptions paysagères, il est en revanche plus complexe de déterminer la traduction opérationnelle puis de faire valoir les préoccupations paysagères lorsqu'elles sont en main d'opérateurs privés.



- **Rôles du Grand Genève :**

Sur ces différents points de vue, le rôle du Grand Genève est de **mettre à disposition un certain nombre d'outils en vue de développer la problématique du paysage construit**. Les besoins portent sur :

- La définition de critères de qualité paysagère et d'un langage qualitatif commun et de références illustrées (glossaire, guide, catalogue, publications diverses) et documentées de manière à développer des valeurs communes qui pourront être partagées et mises en œuvre de la planification à la mise en œuvre des projets.
- Le développement d'une « culture paysagère commune » par la mise en réseau, la sensibilisation ainsi que la coordination des acteurs, par des échanges d'expériences notamment sur les démarches participatives (exemple Châtelaine-Concorde), par des ateliers de travail, des visites de terrain, etc.
- La poursuite des démarches PPP et PACA
- Autres rôles à envisager : impulsion, accompagnement, conseil, recherche financement, communication, approfondissements

- **Problématiques paysagères ciblées :**

Un certain nombre de problématiques paysagères ciblées ont déjà été identifiées de part et d'autre de la frontière :

- Les entrées de villes en France et les outils réglementaires
- Les franges urbaines dans le contexte d'une urbanisation mitée (perméabilité des limites)
- Accès visuel aux éléments naturels significatifs (montagnes, forêts, cours d'eau) depuis les espaces construits.
- Problématique du « statut » des espaces de transition (quels usages, quelles fonctions)
- Inégalité de part et d'autre de la frontière sur la question de la protection du patrimoine et des monuments (harmonisation de l'inventaire).
- Formes urbaines rurales (exemple petit collectif villageois) et urbaines (exemple place des tours à Genève)
- Un besoin existe en terme de langage paysager commun pour accompagner les projets de grandes infrastructures de transport transfrontalier (exemple : RER, Trams)
- Qualité urbaine des zones d'activités/industrielles en général

5. Table "Révéler les marqueurs identitaires du Grand Genève"

Structures participantes : SM3A, TPG, Université de Genève, Etat de Genève (OU – DDU rive gauche, PDC, DGNP, DGT),
Animation : Marion Charpié-Pruvost et Pascale Roulet, Grand Genève
Rapporteur : Anne SGARD



- **Formulation** : termes "révéler" "marqueurs" posent problème mais aussi "identité". "révélation" : sous-entend que l'identité est déjà existante, mais est-ce existant ?
- De quels paysages et de quelle identité parle-t-on? Toutes **les échelles sont concernées par les marqueurs identitaires du Grand Genève** : de l'échelle du Grand Genève (lac, Salève, Jura, ...) jusqu'aux échelles fines où de nombreux enjeux existent (espace quotidien, paysage de proximité, espaces publics). Comment réussir à décliner cette question de l'identité à toutes les échelles ?
- Identité paysagère : gens qui s'approprient un paysage
- **Echelle temporelle** : les marqueurs sont le **résultat de processus** sur le long terme. Paysages et identités sont **en constante transformation**. Il y a des marqueurs hérités, en construction et d'autres à construire. C'est une question à prendre sur le long terme.
- Faut-il travailler à la mise en valeur d'une **mosaïque d'identités** ou bien à la mise en valeur **d'éléments communs** pour la construction identitaire transfrontalière ?
- Est-ce qu'on peut aboutir à des listes de marqueurs ? (ex : jet d'eau, cours d'eau, gares, grands axes ?) → Proposition de reformulation de la recommandation : **"Promouvoir la prise en compte des identités"** :
 - **auprès des porteurs de projets** pour une prise en compte en amont et dans tous les projets (lien avec plateforme et concrétisation).
 - **auprès de la population**, en lien avec le sentiment d'appartenance. Comment les paysages interviennent dans la construction de ce sentiment d'appartenance ?
- **Rôles du Grand Genève dans l'identité** :
 - **rôle pédagogique** avec les porteurs de projet : expliquer, interpréter, raconter, donner à voir. Expliquer le fait que l'existant est le résultat de démarches et politiques antérieures.
 - **rôle de partenariat, incitation, sensibilisation plutôt qu'expertise**
- Ne pas travailler sur une liste de marqueurs mais sur la **manière d'intégrer l'identité** par le biais du paysage dans les projets vis-à-vis des porteurs de projet et des habitants.

6. Conclusion des tables rondes :

- De la matière existe sur le paysage : comment la faire connaître et la décliner avec les porteurs de projets ?
- La plateforme, la sensibilisation et les outils sont des directions importantes des recommandations.
- Les recommandations vont être précisées sur la base des échanges d'aujourd'hui pour mieux circonscrire le champ possible, utile et souhaitable sur la question du paysage.
- Le rapport final sera diffusé en fin d'année.