

ENQUÊTE CONSOMMATION 2024  
CE QUE REVELENT LES DONNÉES

WEBINAIRE #1

11 FEVRIER 2025

# CYCLE DE WEBINAIRES DU GRAND GENÈVE

- **POURQUOI ?**

Mieux appréhender le fonctionnement du Grand Genève, son rôle, ses missions  
Se saisir des outils et études disponibles

- **POUR QUI ?**

Pour les élus et élues et les membres des administrations et techniciens du territoire

Informations et inscriptions sur [www.grand-geneve.org/webinaires](http://www.grand-geneve.org/webinaires)

30' DE PRÉSENTATION  
30' D'ÉCHANGES

❑ **LES QUESTIONS**

- ❑ DEVRONT ÊTRE POSÉES DANS LE FIL DE DISCUSSION
- ❑ SERONT SÉLECTIONNÉES PAR LES ANIMATEURS

**Ingrid Carini**

Responsable pôle

Aménagement Grand Genève  
Direction du Projet d'agglomération  
Canton de Genève DT

**Marie-Sophie Aubert**

Cheffe de projet

Direction du plan directeur  
cantonal – Office de l'Urbanisme  
Canton de Genève DT

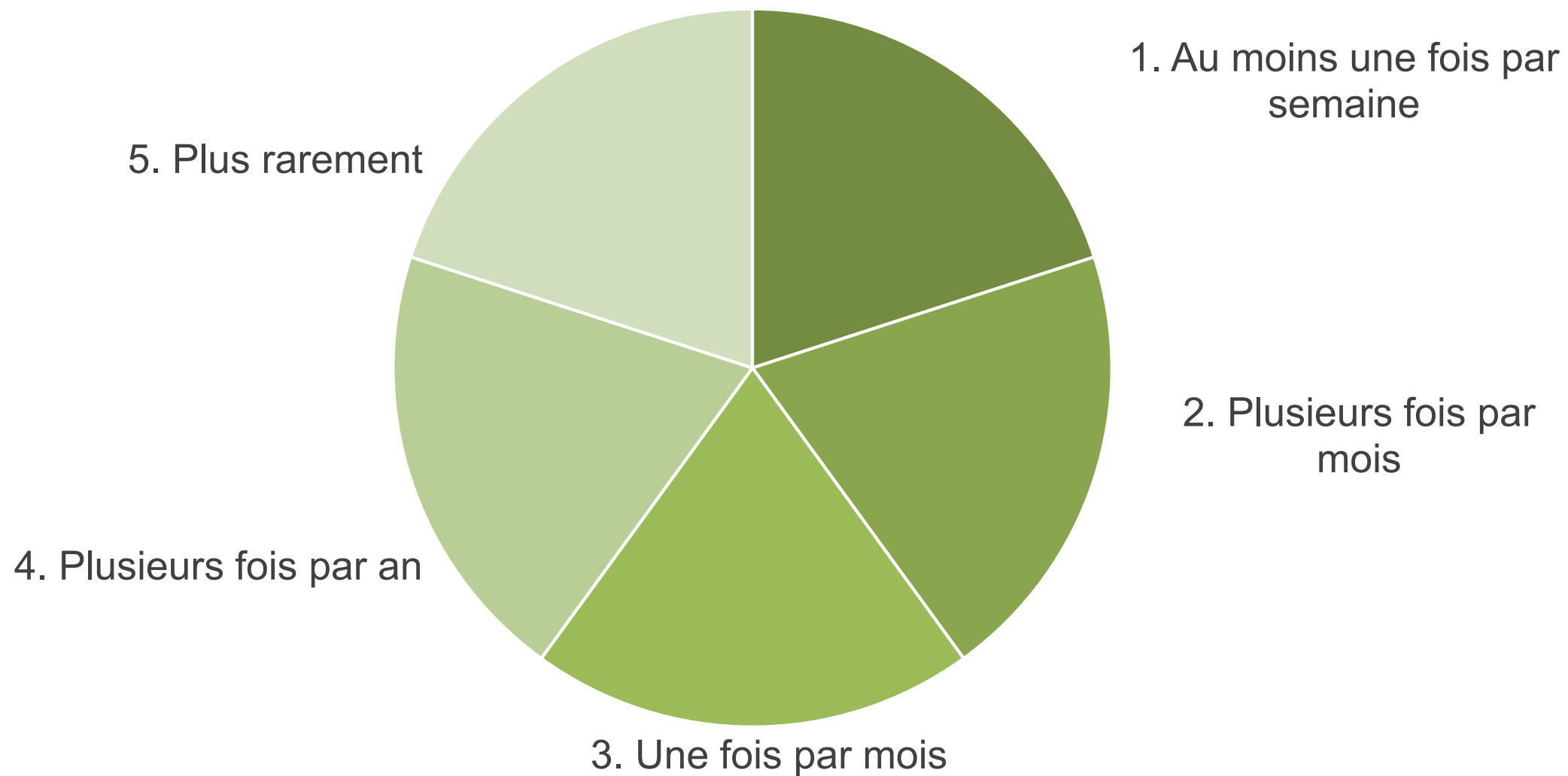


**SONDAGE EN LIGNE**  
1 min





## ET VOUS, A QUELLE FREQUENCE FAITES-VOUS DES ACHATS TRANSFRONTALIERS ?



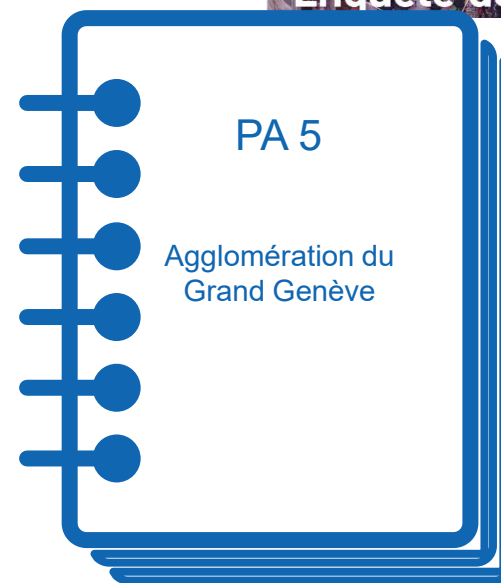
# CONTEXTE DE L'ENQUÊTE DE CONSOMMATION



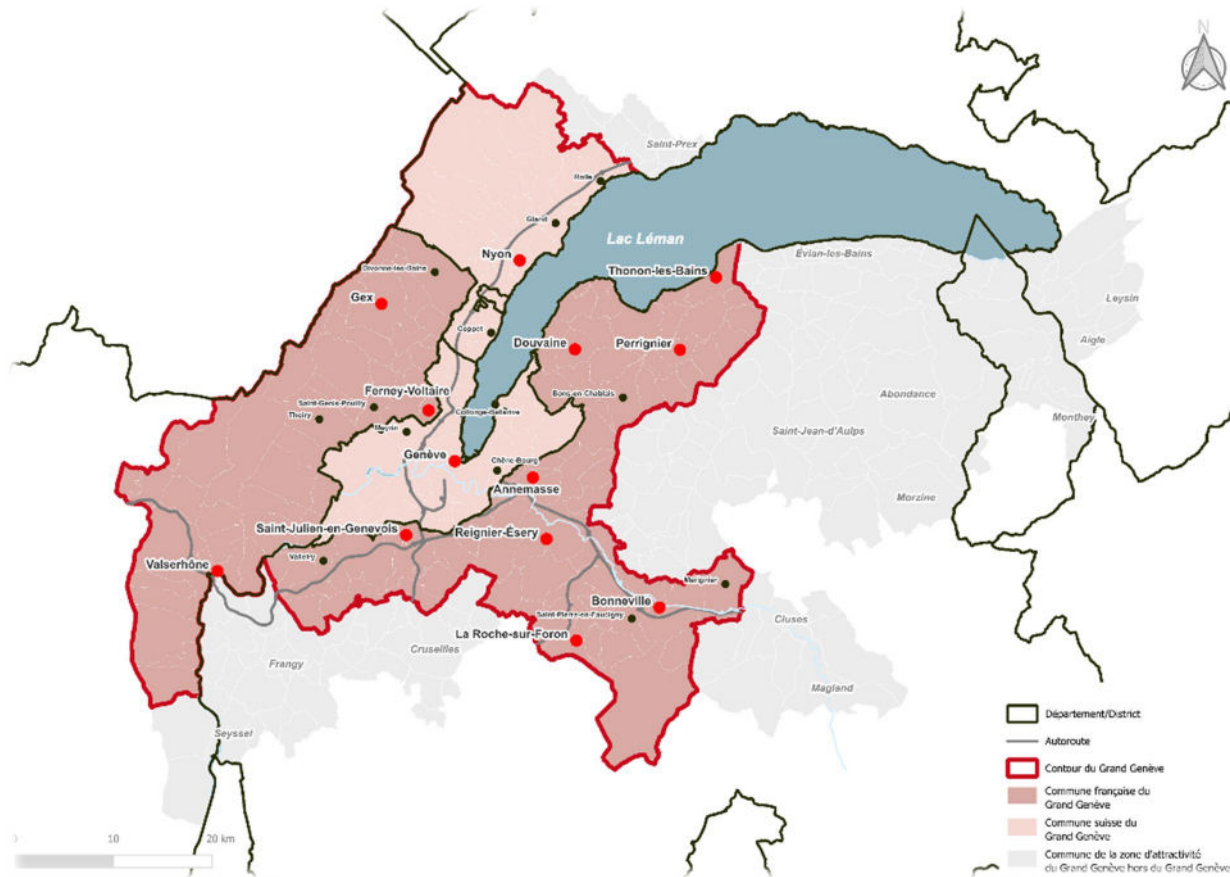
2018 & 2021



2024 & 2025



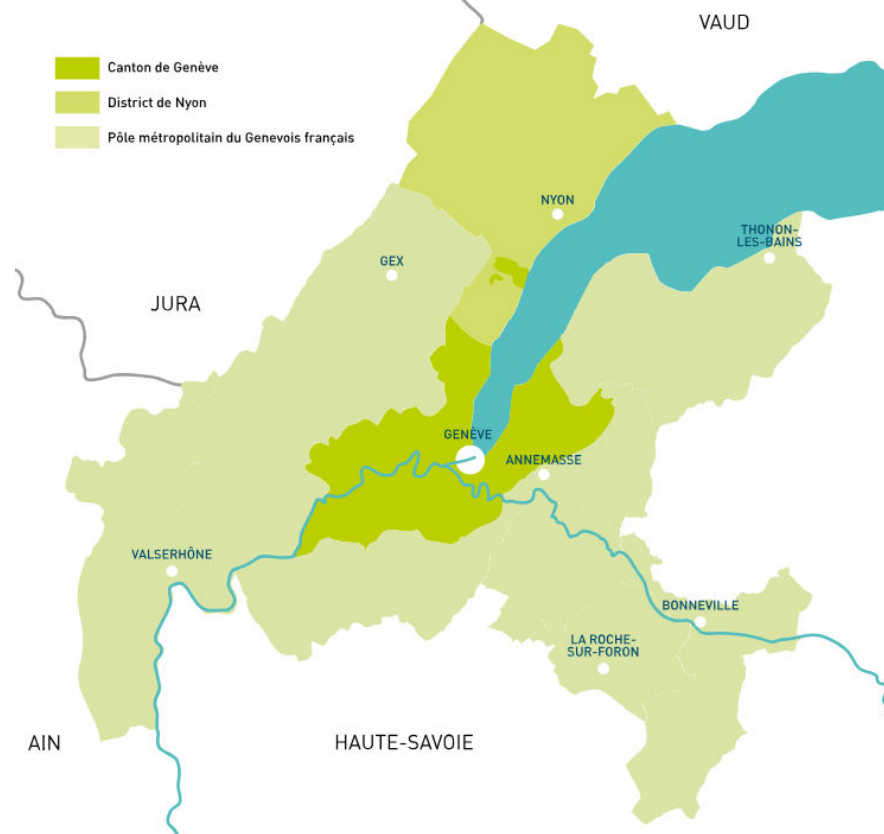
# MESURER ET QUANTIFIER LES COMPORTEMENTS D'ACHATS DES MÉNAGES...



- Qui ? Ménages résidents  
+ 9000 répondants
- Quoi ? 30 biens de consommation courante
- Où ? Lieux d'achat
- Comment ? Modes de déplacement ou de livraison
- Combien ? Dépenses de consommation
- Pourquoi ? Motifs de choix et de satisfaction

## ... POUR AGIR LOCALEMENT

A l'échelle de l'agglomération ...



... et des territoires

En France

Pays de Gex  
Terre Valserhône  
CC du Genevois  
Pays Rochois  
Faucigny Glières  
Arve et Salève  
Annemasse Agglo  
Thonon Agglomération

En Suisse

Canton de Genève  
Genève rive droite  
Genève rive gauche  
Genève ville  
District de Nyon

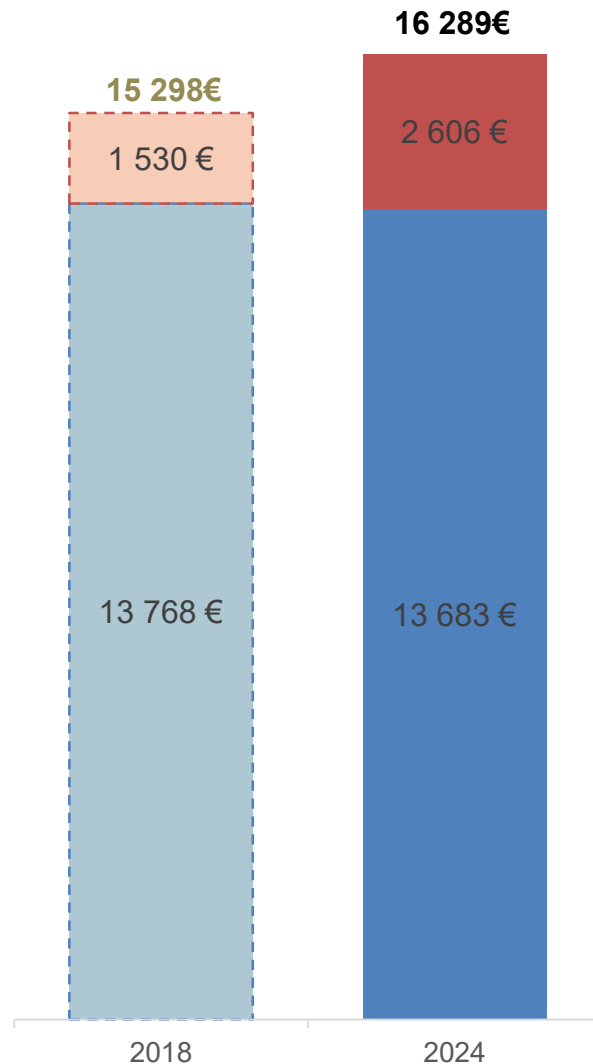




## PRÉCAUTIONS DE LECTURE

- Taux de change utilisé dans l'enquête
  - 2018: 1CHF = 0,87€
  - 2024: 1CHF = 1,01€
- Montants exprimés en valeur courante (hors inflation)
- Enquête menée auprès des résidents, les achats touristiques ne sont pas pris en compte
- Seuls les biens physiques sont enquêtés
- Tabac, essence, restauration et services ne sont pas enquêtés

# LA CONSOMMATION PROGRESSE GRÂCE AU NOMBRE D'HABITANTS



Entre 2018 et 2024 :

Le potentiel de consommation moyen par ménage est stable, mais ce ménage moyen ne répartit plus son argent de la même manière : **il achète davantage hors du Grand Genève (évasion).**

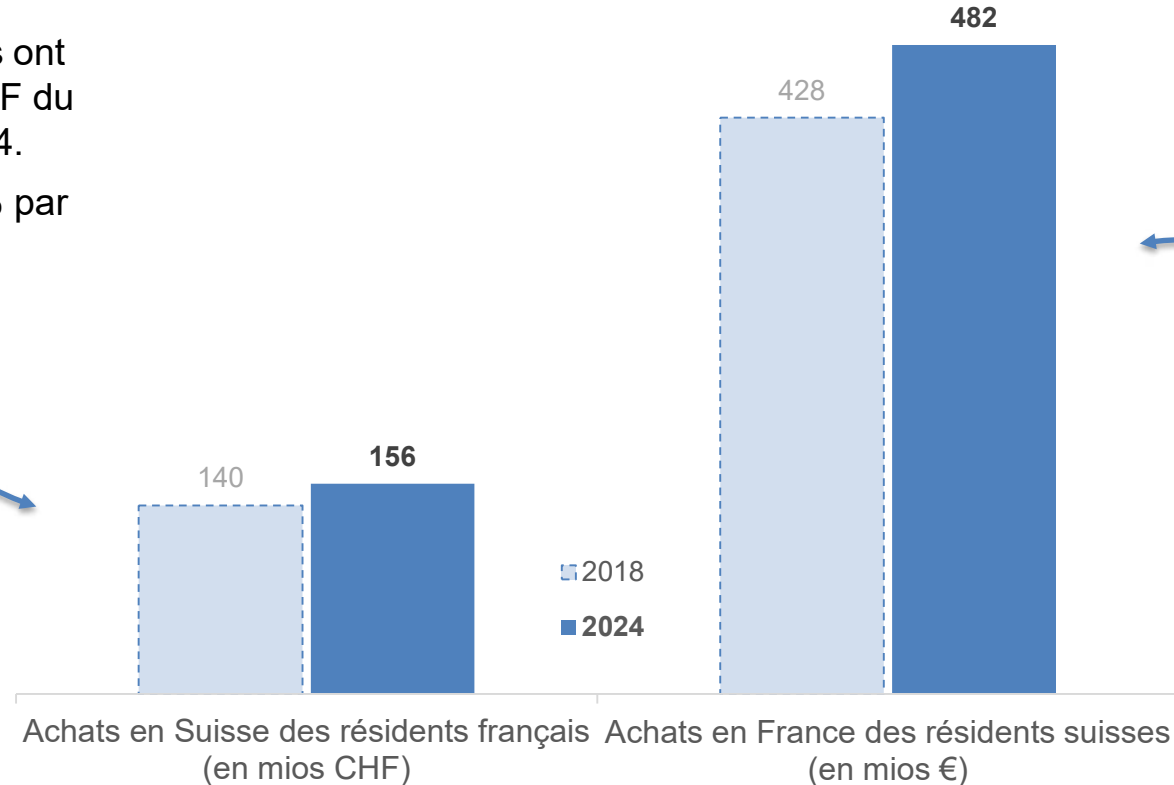
Le Grand Genève a gagné 70'000 habitants, ce qui a permis à la **consommation totale dans le territoire** d'augmenter légèrement sur la période, pour atteindre 6.4 milliards €/CHF en 2024 (contre 6.1 mds € en 2018).

**Répartition du potentiel de consommation annuel moyen d'un ménage du Grand Genève**

- Dépenses de consommation hors du Grand Genève
- Dépenses de consommation dans le Grand Genève

# LES FLUX D'ACHATS TRANSFRONTALIERS RESTENT STABLES MALGRÉ L'ÉVOLUTION DU TAUX DE CHANGE

Les résidents français ont dépensé 156 mios CHF du côté suisse en 2024.  
Augmentation de 12% par rapport à 2018.

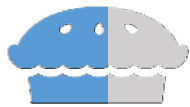


Les résidents suisses ont dépensé 482 mios € du côté français en 2024.  
Augmentation de 13% par rapport à 2018.

Taux de change  
2018: 1 CHF = 0,87€  
2024: 1 CHF = 1,01€

## LES PRINCIPAUX MOTIFS D'ACHATS TRANSFRONTALIERS

Ce qui pousse les résidents français à acheter en Suisse :



62% car le produit n'est pas disponible en France



36% car le magasin est à proximité du domicile/lieu de travail



21% pour la qualité des produits

Ce qui pousse les résidents suisses à acheter en France :



55% car le prix est moins élevé en France



54% car le produit n'est pas disponible en Suisse



30% à cause des horaires d'ouverture



**SONDAGE EN LIGNE**  
1 min

# SELON VOUS, QUELS SONT LES BIENS DE CONSOMMATION LES PLUS ACHETÉS EN LIGNE ?

## 1. L'ALIMENTATION



## 2. LES BIENS CULTURELS ET DE LOISIRS



## 3. L'ÉQUIPEMENT DE LA PERSONNE

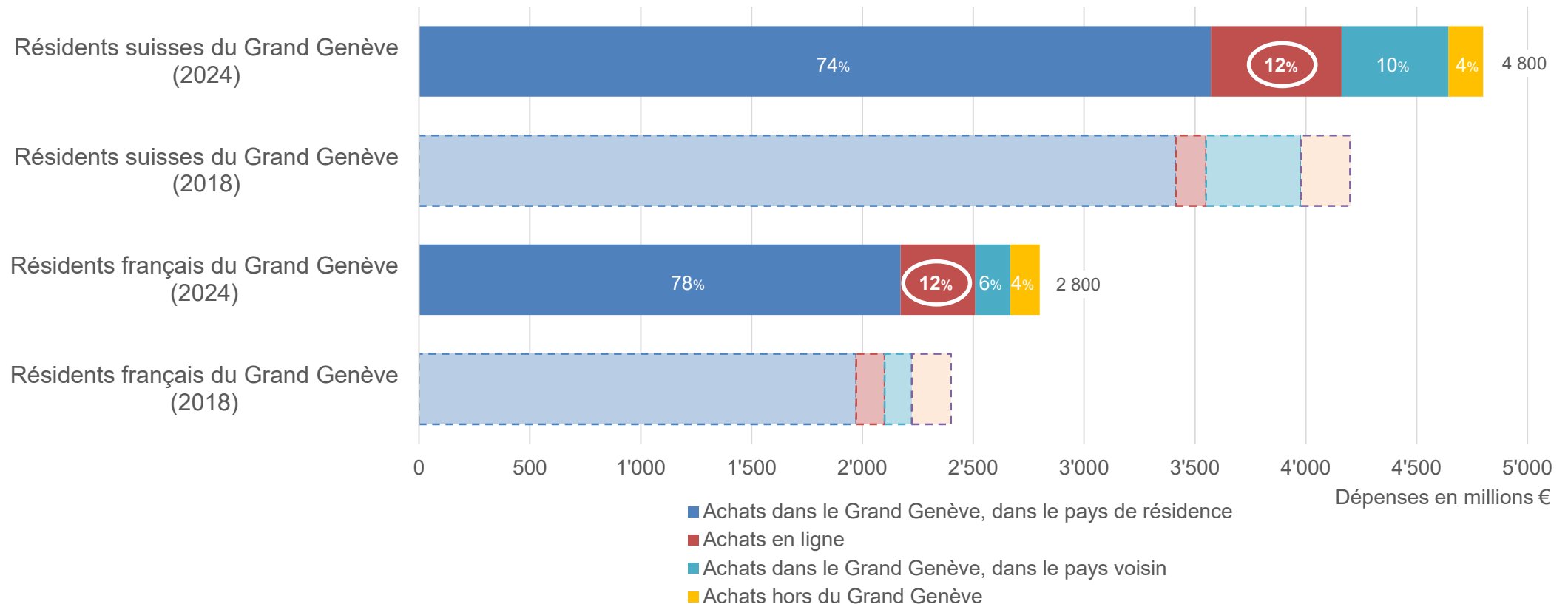


## 4. L'ÉQUIPEMENT DU FOYER



## UNE PART IMPORTANTE DES DÉPENSES EST PERDUE EN LIGNE

Au total, ce sont **912 millions €/CHF** qui sont perdus en ligne en 2024, soit 12% du potentiel de consommation.

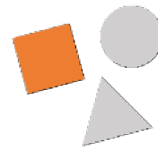


## LA CONSOMMATION EN LIGNE APPARAÎT COMME PLUS COMMODE

Exemple du district de Nyon, où 13% des dépenses de consommations des habitants du district sont faites en ligne en 2024.



61% des habitants qui achètent en ligne le font par commodité



31% des habitants qui achètent en ligne le font parce qu'il y a un choix de produits plus large qu'en magasin



29% des habitants qui achètent en ligne le font parce qu'ils ne trouvent pas les produits en magasin



24% des habitants qui achètent en ligne le font parce que les prix sont plus compétitifs



14% des habitants qui achètent en ligne le font par gain de temps



## LES COMMERCES DE PROXIMITÉ TIRENT LEUR ÉPINGLE DU JEU

Les habitants du Grand Genève semblent **attachés** à leurs commerces de proximité et **84% d'entre eux les fréquentent régulièrement** en 2024 (plusieurs fois par mois, voire chaque semaine).



68% estiment que la qualité des produits est un atout.



45% estiment que le bon rapport qualité/prix est un atout.



34% estiment que qualité d'accueil et de conseil est un atout.



22% estiment que les horaires sont adaptés à leur besoin.

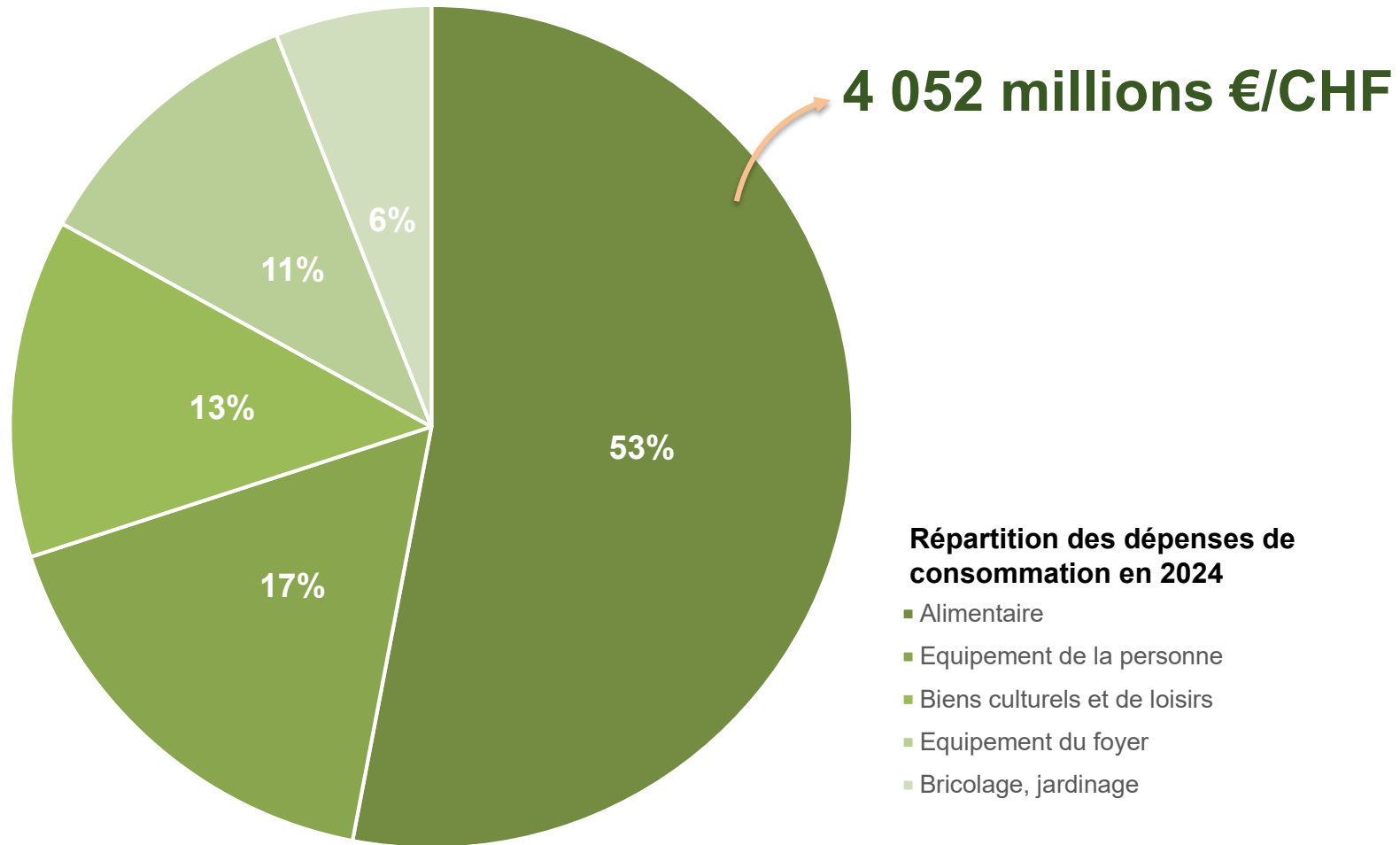


21% estiment que la diversité de produits proposés est un atout.



21% estiment que l'accessibilité du commerce est un atout.

# L'ALIMENTATION REPRÉSENTE UNE LARGE PART DE LA CONSOMMATION RÉALISÉE DANS LES COMMERCE PHYSIQUES





## LE CIRCUIT COURT PROGRESSE POUR L'ALIMENTAIRE FRAIS

Les achats de produits alimentaires frais sur les marchés et en vente directe chez le producteur progressent entre 2018 et 2024. Les dépenses dans ce format ont augmenté plus fortement (+42%) que l'ensemble de la dépense en produits frais (+19%).

**106 millions €**

6% des dépenses en alimentaire frais

2018

**150 millions €/CHF**

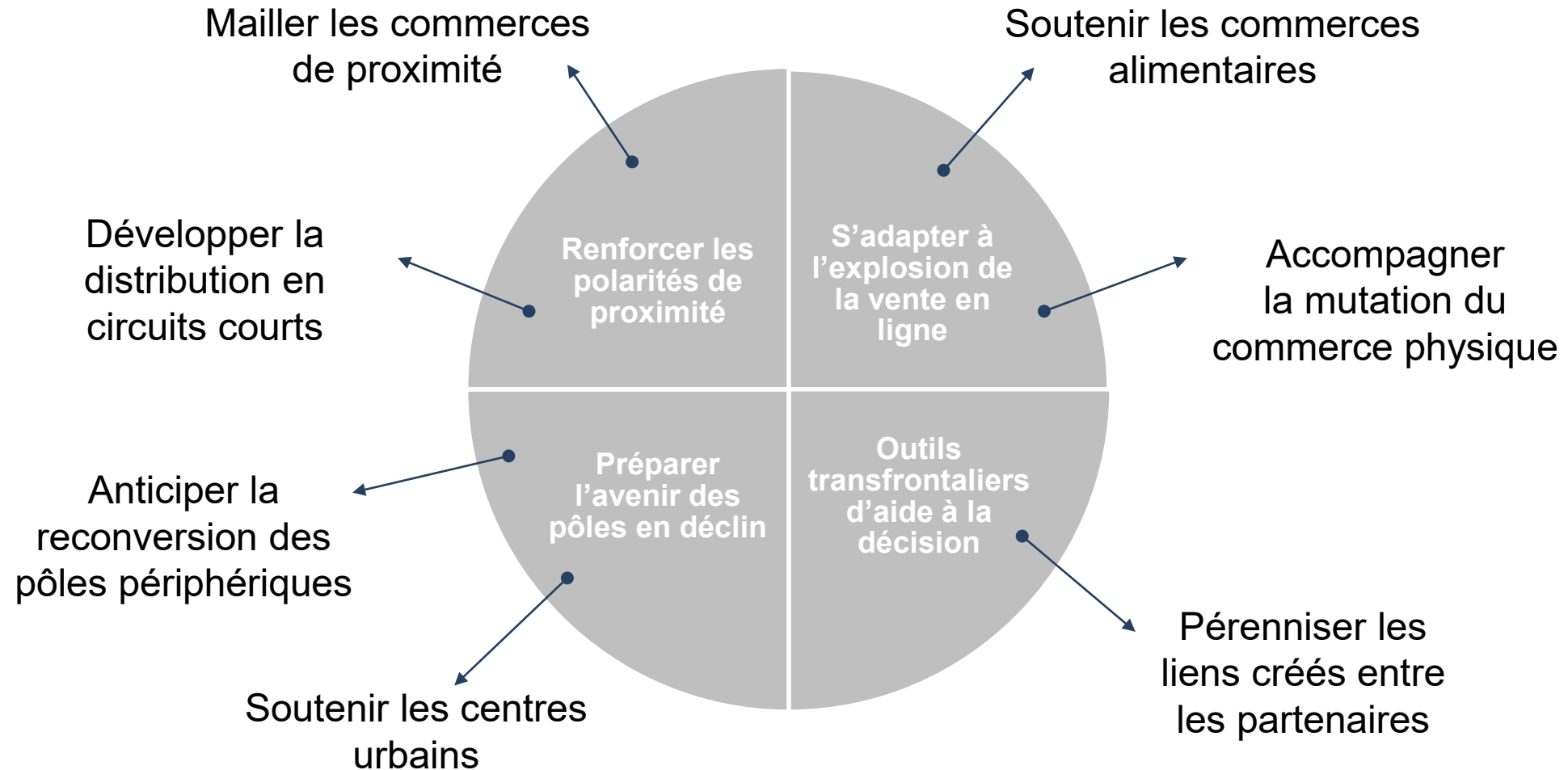
7% des dépenses en alimentaire frais

2024

## LE MARCHÉ DE L'OCCASION S'ORGANISE EN LIGNE

- Les ménages du Grand Genève dépensent **207 millions €/CHF dans les produits d'occasion** en 2024, ce qui représente 6% des dépenses non-alimentaires.
- 47% de cette dépense est faite **en ligne**.
- Les différences entre un ménage suisse et un ménage français sur ce type de consommation sont assez faibles.

## RECOMMANDATIONS POUR L'ACTION (EXEMPLES)





## A RETENIR :

Dépenses annuelles de  
consommation

**7'589 millions CHF**

*+9% par rapport à 2018*

Taux de rétention

**95 %**

*-2 points par rapport à 2018*

Dépenses en ligne

**802 millions CHF**

*x3 par rapport à 2018*

Achats transfrontaliers

**478 millions CHF**

Suisse → France

**157 millions CHF**

France → Suisse

*Similaire à 2018*

Circuits courts  
(marchés et producteurs)

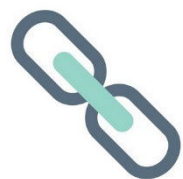
**149 millions CHF**

*+42% par rapport à 2018*

Parcours en voiture

**5,1 km en moyenne**

*contre 5,9 km en 2018*



## LIENS UTILES

Résultats de l'étude de consommation (rapport, synthèse et portraits de territoire) :  
[www.grand-geneve.org/conso](http://www.grand-geneve.org/conso)



## CONTACT

- Grand Genève et pilotage général : [ingrid.carini@etat.ge.ch](mailto:ingrid.carini@etat.ge.ch)
- Canton de Genève : [marie-sophie.aubert@etat.ge.ch](mailto:marie-sophie.aubert@etat.ge.ch)
- Genevois français : [charlotte.legouic@genevoisfrancais.org](mailto:charlotte.legouic@genevoisfrancais.org)
- Région de Nyon : [i.baudry@regiondenyon.ch](mailto:i.baudry@regiondenyon.ch)



## PROCHAINS WEBINAIRES

### PROGRAMME A VENIR

- LES QUESTIONS DEVRONT ÊTRE POSÉES DANS LE FIL DE DISCUSSION
- LES QUESTIONS SERONT SÉLECTIONNÉES PAR LES ANIMATEURS

REPLAY ET FAQ À RETROUVER SUR  
[WWW.GRAND-GENEVE.ORG/WEBINAIRES](http://WWW.GRAND-GENEVE.ORG/WEBINAIRES)

30' MIN D'ÉCHANGES





# MERCI



[www.grand-geneve.org](http://www.grand-geneve.org)

