

# ÉTUDES LOCALES

## du Projet d'agglomération franco-valdo-genevois

PACA BERNEX

Comme prévu par la Charte d'engagement signée le 5 décembre 2007, la démarche du Projet d'agglomération franco-valdo-genevois se poursuit à l'échelon de secteurs localisés, dits « Périmètres d'aménagement coordonné d'agglomération » (PACA).

### → La démarche des PACA

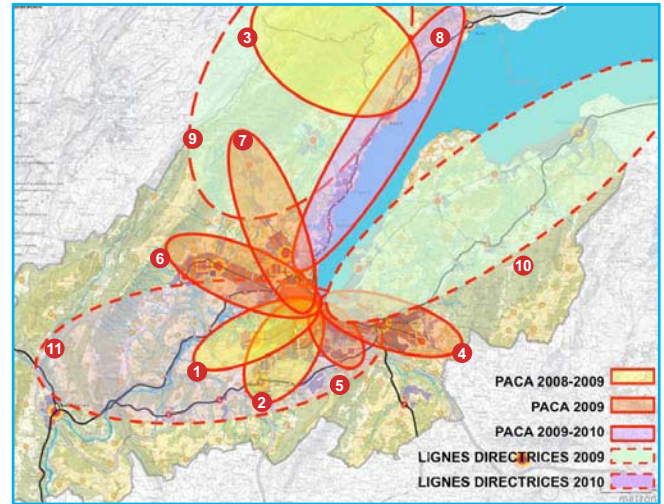
Chaque PACA fait l'objet d'une « étude test ». Trois équipes de mandataires (urbanistes, ingénieurs, économistes, etc.) élaborent des propositions qui alimentent les réflexions d'un collège et de tables rondes (élus et société civile). Conduite en deux phases, l'étude test aboutit à des recommandations sur les points de convergence et les premières options à concrétiser.

Le pilotage est assuré par un collège partenarial réunissant des élus des communes concernées, des intercommunalités, des cantons de Genève et Vaud, des Conseils généraux, de la Région Rhône-Alpes et de l'État français, ainsi que des professionnels de l'urbanisme, de la mobilité, de l'économie, de la sociologie, du paysage et de l'environnement.

### → Le PACA Bernex

La première étude test réalisée a porté sur le PACA Bernex. Il s'agissait d'évaluer les capacités d'urbanisation et d'aménagement d'un axe de 5 km, situé sur sol genevois, bientôt desservi par tramway (chantier en cours).

- Étude septembre 2008 à mai 2009
- Principales communes : Bernex, Confignon, Onex, Lancy
- Desserte par le tramway Cornavin-Onex-Bernex (TCOB) dès 2012, prolongement en projet
- Capacité d'accueil estimée par les équipes : +11'000 à +17'000 emplois et +18'000 à +21'000 habitants à l'horizon 2030



#### Les PACA :

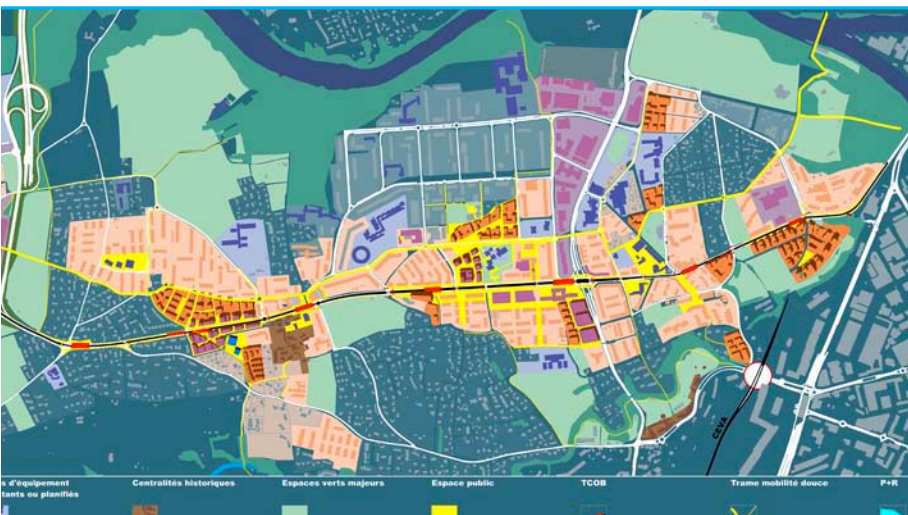
- 1 Bernex
- 2 St Julien-Plaine de l'Aire
- 3 Nyon-St Cergue-Morez
- 4 Genève-Eaux Vives-Annemasse
- 5 Carouge-Veyrier-Etrembières
- 6 Genève-Meyrin-St Genis
- 7 Genève-Ferney-Gex
- 8 Genève-Rolle

#### Les Lignes directrices :

- 9 Gex-Nyon
- 10 Chablais
- 11 Bellegarde







Architecte, Françoise Archambault-Barthassat, architecte, Citec Ingénieurs Conseils SA, Ingénieurs conseil en  
 Urbanisme SARL, Ingénieurs environnement, Christian Meisser, ingénieur EPFL, Gaël Maridat, ingénieur HES, Weber & Bronnimann  
 Architecte paysagiste

## Équipe Arbane Une mosaïque d'îlots bâtis dans un parc

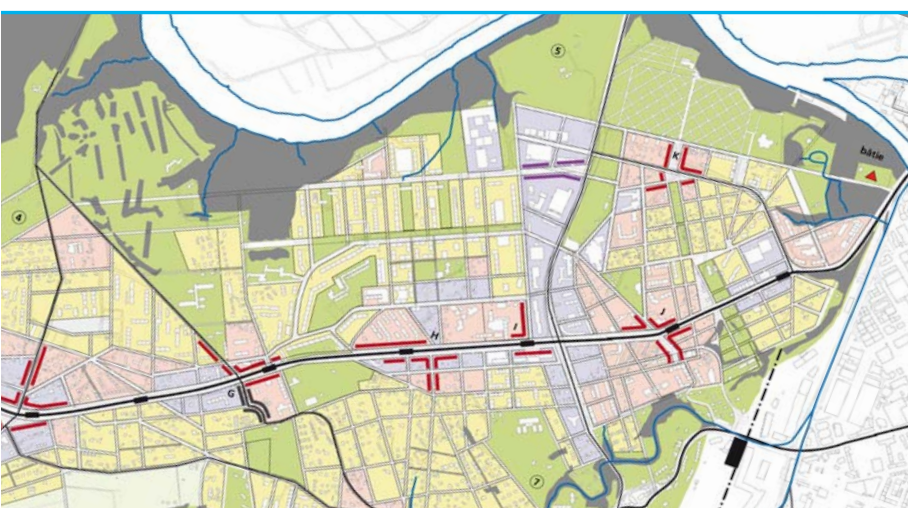
Le morcellement du foncier n'autorisera, en première couronne, qu'une urbanisation au fil des opportunités, autour d'espaces verts et d'espaces publics bien structurés. En deuxième couronne, l'urbanisation nouvelle prend la forme d'îlots bâtis denses et compacts, posés sur le « tapis vert » d'un parc et séparés par de larges intervalles de nature. Cette morphologie prolonge d'un côté les espaces verts des quartiers néo-villageois de Bernex, de l'autre côté l'écologie de la campagne et des gravières voisines.



Architecte, Laurent de Wurstemberger, architecte, Fanny Briand, architecte paysagiste, avec la collaboration de :  
 CRR/UNIGE, András November, développement durable, Olivier Crevoisier, économie territoriale UNINE, csd ingénieurs  
 Développement, dmp, ingénieurs conseils transport et aménagement, Xavier Lonfat, ingénieur, edms ingénieurs développement  
 Anne Buffello, architecte paysagiste

## Équipe Ar-ter Dialogue entre urbanisation et agriculture

Le point fort de la proposition est la création d'une « voie verte » de mobilité douce de 5 km, parallèle à l'axe du tramway, assurant une liaison directe au centre-ville hors du réseau routier. Cette voie rectiligne marque une limite paysagère forte entre la zone agricole et la nouvelle urbanisation dense, faite d'îlots et d'intervalles verts dédiés à une agriculture de proximité. Une interpénétration maximale du bâti et de la campagne est assurée par un réseau vert bleu, issu du maillage territorial. Les activités fonctionnent sur le principe d'une « écologie industrielle ».



RS transport développement, Michel Schuppisser, P plus environnement, Urs Petermann

## Équipe Manzoni et Schmidig Ville passante et maillage territorial

Reprenant le concept de « ville passante » élaboré par David Mangin, la proposition vise à structurer l'urbanisation par un réseau viaire aussi continu que possible, valorisant la vie de proximité, la mobilité douce et les transports publics. La maille généreuse, commune aux première et deuxième couronnes, accepte aussi bien des morphologies d'îlots que de barres. L'axe du tramway prend la forme d'un boulevard urbain reliant des centralités. À l'échelle du territoire, un maillage vert valorise les points de repère géographiques et les espaces de nature.

En conclusion de l'étude test, le collège du PACA Bernex a émis quatre groupes de recommandations qui seront intégrées dans le plan de synthèse et dans la suite des études.

### → Élargir le champ d'étude

De nombreuses interdépendances existent entre les périmètres voisins de Bernex et de St Julien-Plaine de l'Aire, ainsi qu'avec l'échelon de l'agglomération. Les réflexions à ces différents niveaux doivent être intégrées.

### → Une urbanisation structurée et compacte

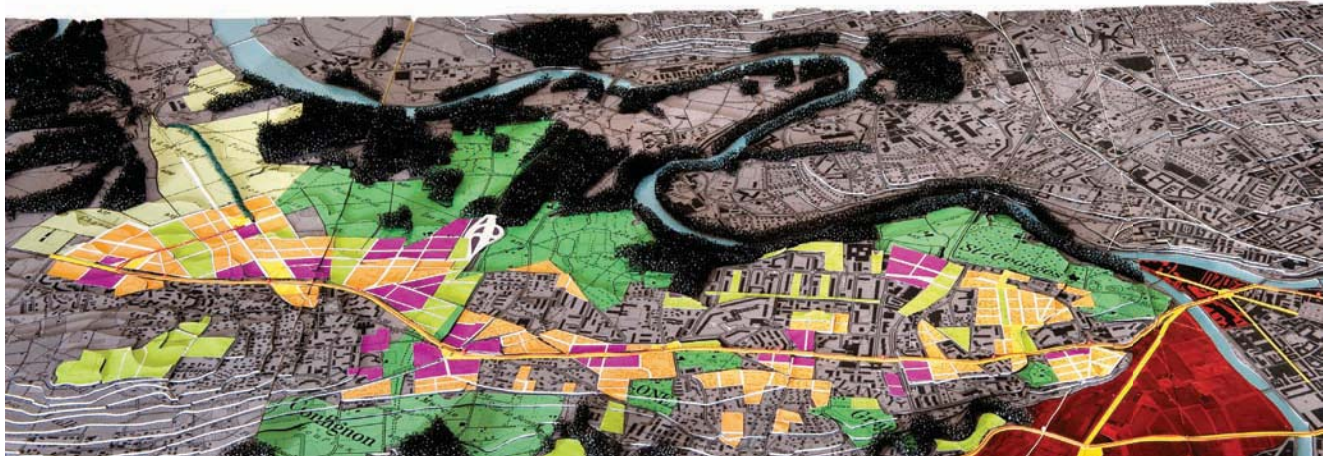
L'axe fort du tramway est à réaménager en un « espace-rue » desservant une série de centralités. De part et d'autre, toutes les opportunités d'urbanisation sont à exploiter. Les développements s'effectueront sur la base d'une trame urbaine et d'une morphologie d'îlots. Les équipements et les services doivent être localisés et les terrains réservés à cet effet.

### → Changer les conditions de mobilité

Plusieurs mesures de mobilité doivent accompagner l'installation du tramway : réseaux de mobilité douce (y compris voie verte et passerelle sur le Rhône) ; gestion du trafic individuel motorisé ; offres de transports publics complémentaires (liaison rapide au centre, lignes tangentielles) ; parkings-relais. La hiérarchie du réseau doit être redéfinie.

### → Préserver la campagne et renforcer le dialogue avec l'urbanisation

Une limite forte doit séparer l'urbanisation de la zone agricole (par exemple, une voie verte). L'idée d'un dialogue entre ville et campagne est à approfondir (agriculture de proximité durable), en mesurant l'impact des propositions sur l'agriculture.



Maquette 1/5'000e, réalisation Schnüriger Modelbau, Feddersen & Klostermann, installation du projet « Équipe Manzoni » par Mathieu Iglesias, Équipe Projet d'agglomération, avril 2009

## Et la suite?

L'élaboration d'un plan de synthèse, englobant les PACA de Bernex et St Julien-Plaine de l'Aire dans un périmètre plus large, s'effectuera les six mois prochains en intégrant diverses études thématiques.

La démarche empruntera les étapes suivantes :

- Élaboration du plan de synthèse et du rapport
- Vérification au niveau des PACA Bernex et St Julien-Plaine de l'Aire
- Tables rondes (élus et société civile)
- Validation et présentation publique
- Intégration à l'échelon de l'agglomération et à l'échelon local

Pour en savoir plus : [www.projet-agglo.org](http://www.projet-agglo.org)

**Projet d'agglomération**  
franco-valdo-genevois

CRFG  
comité régional franco-genevois



Schweizerische Eidgenossenschaft  
Confédération suisse  
Confederazione Svizzera  
Confederaziun svizra

Rhône-Alpes

#### Études locales du Projet d'agglomération franco-valdo-genevois

Directrice de la rédaction : Marie Caruso, Rédaction, Richard Quincerot, Graphisme, Porteur d'Image, Crédits des illustrations : p.1 Schéma d'agglomération issu du scan 100% - ©IGN Paris - autorisation n°50-7558 ; pp.2-3 plans des bureaux d'étude, Arbane architecture et urbanisme (Carouge), Ar-ter Atelier d'architecture territoire (Carouge), Manzoni Schmidig (Genève), Impression, Kalistene, Tirage : 500 exemplaires

Dépôt légal à parution et ISSN en cours

Coordonnées :  
David-Dufour 5, CP224, CH-1211 Genève 8  
infos@projet-agglo.org / [www.projet-agglo.org](http://www.projet-agglo.org)

Imprimé sur papier recyclé - ne peut être vendu

