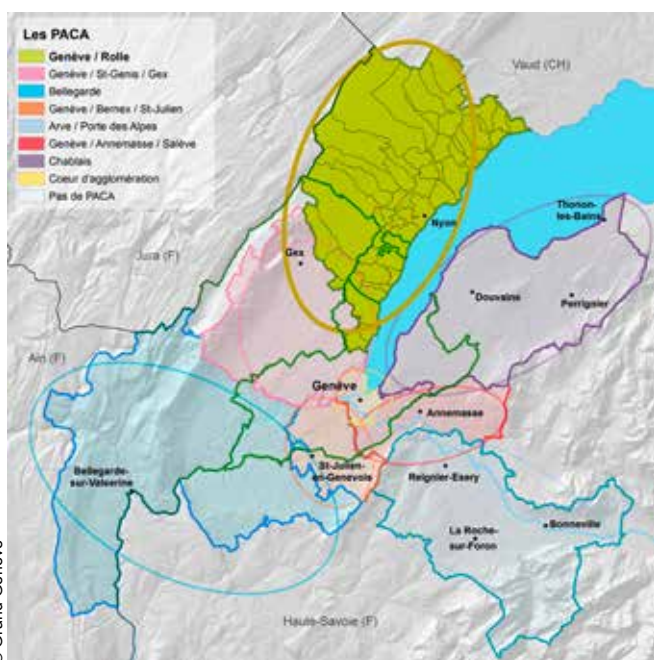


Trajectoires transfrontalières

Décembre 2013



Le PACA Genève/Rolle, croissance soutenue entre lac et montagne



© Grand Genève

Le PACA Genève/Rolle comprend les communes du district de Nyon et les communes françaises et genevoises voisines. Son identité se forge dans ses relations avec Genève, bien sûr, mais aussi avec l'agglomération Lausanne-Morges proche.

Ce territoire connaît un rythme de croissance record : depuis 1990, les habitants ont augmenté en moyenne de 2,1 % par an et les emplois de 1,7 % par an. La ville et la campagne y cohabitent de manière originale. Entre les rives du lac Léman et les pentes du Jura, le rail et l'autoroute relie une série de localités de tailles diverses, entrecoupées de paysages naturels et agricoles de grande qualité.

Claude Genequand, conseiller administratif de Versoix

« Versoix est heureuse d'avoir pu s'engager – même tardivement – dans un PACA. Principale commune urbaine au nord du canton de Genève, traversée par un trafic important venant du canton de Vaud, elle avait évidemment sa place dans une étude intercantonale et transfrontalière. Le PACA Genève/Rolle nous a permis de nous exprimer et de défendre nos intérêts – tout comme nos partenaires ont fait valoir les leurs. Pour la commune, les effets sont positifs. Ainsi, un projet de bus de rabattement vers la gare est à l'étude, reliant des communes françaises, vaudoises et genevoises. De même, le PACA nous a aidés à convaincre Berne de l'utilité d'une nouvelle jonction autoroutière à hauteur de Versoix, qui désenclavera l'ensemble de la région. Bien engagée, la réflexion du PACA est à poursuivre, en l'élargissant aux équipements culturels et sportifs, qui pourraient avantageusement être mutualisés. »

Jean-Noël Goël, syndic de Rolle

« Le Projet d'agglomération permet de solliciter des financements de la Confédération, qui nous aident à résoudre nos problèmes de développement et, surtout, de transports. Notre région a connu une forte croissance de la population et des emplois, mais les infrastructures n'ont pas suivi : qu'il s'agisse de la route ou du rail, les défis sont considérables – comme les goulets d'étranglement sur l'autoroute, l'amélioration des jonctions, l'éventuelle troisième voie entre Genève et Nyon, etc. Le PACA Genève-Rolle est un bon échelon de discussion pour aborder ces questions : il correspond à la réalité des déplacements intercantonaux et transfrontaliers. Après une phase d'inventaire, nous entrons dans une phase de réalisations qui prendra plusieurs années – ainsi, pour Rolle, le train au quart d'heure est agendé à l'horizon 2030. La démarche PACA doit être poursuivie au fil du temps, de façon à maintenir la pression et concrétiser des équipements nécessaires à tous. »

Arnex-sur-Nyon Arzier Bassins Begnins Bogis-Bossey Borex
Bursinel Bursins Burtigny Chavannes-de-Bogis Chavannes-des-Bois
Cheserex Coinsins Commugny Coppet Crans-Pres-Celigny
Crassier Duillier Dully Essertines-sur-Rolle Eysins
Founex Genolier Gilly Gingins Givrins Gland Grens
La Rippe Le Vaud Longirod Luins Marchissy
Mies Mont-sur-Rolle Nyon Perroy Prangins Rolle
St-Cergue St-George Signy-Avenex Tannay Tartegnin
Trelex Vich Vinzel

Bellevue Celigny Genève
Genthod Versoix
Divonne-les-Bains Grilly
Sauverny Vesancy



PACA : Périmètre d'aménagement coordonné d'agglomération

Ensemble

Les engagements fondateurs à l'horizon 2030

La planification du PACA Genève/Rolle a débuté en 2008-2009 par une étude-test sur l'axe ferroviaire du Nyon-St-Cergue-Morez (NStCM). En 2010-2011, l'axe Nyon-Gex a fait l'objet de lignes directrices. Ces deux études locales ont ensuite été intégrées dans une étude d'ensemble, validée en mars 2012.

Le PACA Genève/Rolle en chiffres (hors ville de Genève)

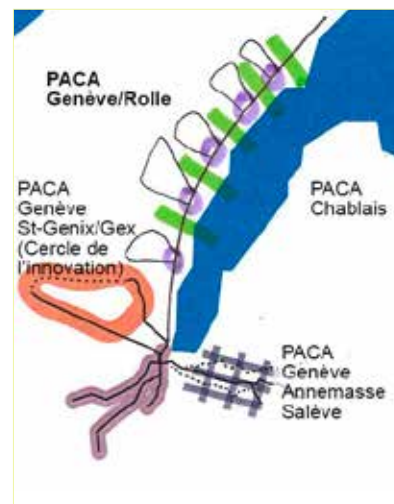
	France	Suisse	Ensemble	Dans l'agglomération
Surface (en km ²)	54	330	384	19 %
Communes	4	51	55	26 %
Population 2012	11 000 hab.	107 000 hab.	118 000 hab.	13 %
Croissance annuelle (1990-2010)	1,7 %	2,2 %	2,1 %	
Emplois 2010	2 400	38 000	40 400	9 %
Croissance annuelle (1990-2010)	0,9 %	1,8 %	1,7 %	
Nouveaux logements (2000-2010)	1 300	8 700	10 000	15 %

Un axe ferroviaire structurant

L'axe ferroviaire Lausanne/Genève est l'armature structurante du PACA Genève/Rolle. Les cinq localités principales desservies directement par le rail accueilleront une part prépondérante du développement. Dans chaque bassin versant, des transports publics rabattent les déplacements régionaux vers les gares. Un accès ferroviaire à la zone de loisirs du Jura est assuré par le chemin de fer du Nyon/St-Cergue/Morez (NStCM), qu'il est envisagé de prolonger jusqu'à la station française des Rousses.



Le RER franco-valdo-genevois (en violet)



Une suite de localités interfaces, au centre de bassins versants



Le projet de territoire : urbanisations (en rouge), infrastructures (en noir) et paysages (en vert)

Les perspectives de développement à l'horizon 2030

À l'inverse des dernières décennies, où la croissance s'est effectuée majoritairement dans les villages, l'enjeu est d'inverser la tendance en favorisant un développement des centralités desservies par une offre ferroviaire améliorée. Dans l'étude de mars 2012, les perspectives retenues à l'horizon 2030 étaient une croissance de + 52 000 habitants, dont 70 à 75 % localisés dans les centres régionaux, locaux, touristiques et d'agglomération. Elles sont actualisées au fil du temps.

> Environnement et paysage : maintenir la structure territoriale

Le paysage présente une structure très caractéristique entre le lac et le Jura, reliés par des corridors naturels. Cette organisation doit être préservée pour son rôle fondamental dans le maintien du paysage et le développement de la biodiversité. Pour éviter la formation d'une urbanisation continue de Genève à Lausanne, le projet territorial du PACA vise à maintenir de larges espaces ouverts autour de localités compactes et bien séparées.



Vue sur le Jura depuis Gland

> Urbanisation : un développement orienté

Organiser la dynamique du développement autour des atouts économiques différenciés des centres et des localités : par exemple, les sciences de la vie à Nyon et Gland, la vocation touristique à Divonne autour du thème de l'eau et des bains et à St-Cergue/St-George comme dans l'ensemble du Jura pour un tourisme doux.



Marché à Nyon

> Mobilité : la complémentarité des modes de déplacement

La gestion des mobilités s'appuie sur le développement des transports publics et des mobilités douces, rendu possible par le maintien d'urbanisations compactes. Elle nécessite cinq lignes d'action : augmenter la capacité du réseau routier primaire et favoriser le report sur le ferroviaire ; renforcer les rabattements en transports publics sur les gares ; améliorer les interfaces ; développer les réseaux de mobilité douce ; et modérer le trafic dans les quartiers.



Place de la gare à Gland



Pour en savoir plus : www.grand-geneve.org/concretement/pres-de-chez-vous/geneve-rolle

Demain Le PACA Genève/Rolle... ... tel qu'il se dessine à l'horizon 2030

Le plan-guide : une image évolutive

Le plan-guide du PACA Genève/Rolle illustre le territoire transfrontalier tel qu'il pourrait être demain, si les planifications se concrétisaient tels qu'elles sont conçues aujourd'hui. C'est donc une image provisoire : une anticipation utile pour coordonner l'évolution du territoire, mais transitoire puisque les projets évolueront au fil du temps. Ce plan-guide partagé sera mis à jour chaque année.

Concilier développement et paysage

La carte met clairement en évidence la volonté de maintenir de vastes espaces agricoles, naturels et paysagers, qui resteront durablement le socle territorial du PACA. Le développement s'effectuera essentiellement dans les centres principaux du bord du lac et de Divonne-les-Bains, à l'intérieur de périmètres d'urbanisation limités. Le système de mobilité est également clairement lisible, avec l'armature ferroviaire le long du lac et les lignes de rabattement desservant les villages de l'intérieur. On relève également la série des localités desservies par l'axe ferroviaire du NStCM, qui renforceront leur vocation résidentielle et touristique.

Pour en savoir plus : www.grand-geneve.org, outils interactifs, accédez à GéoAgglo

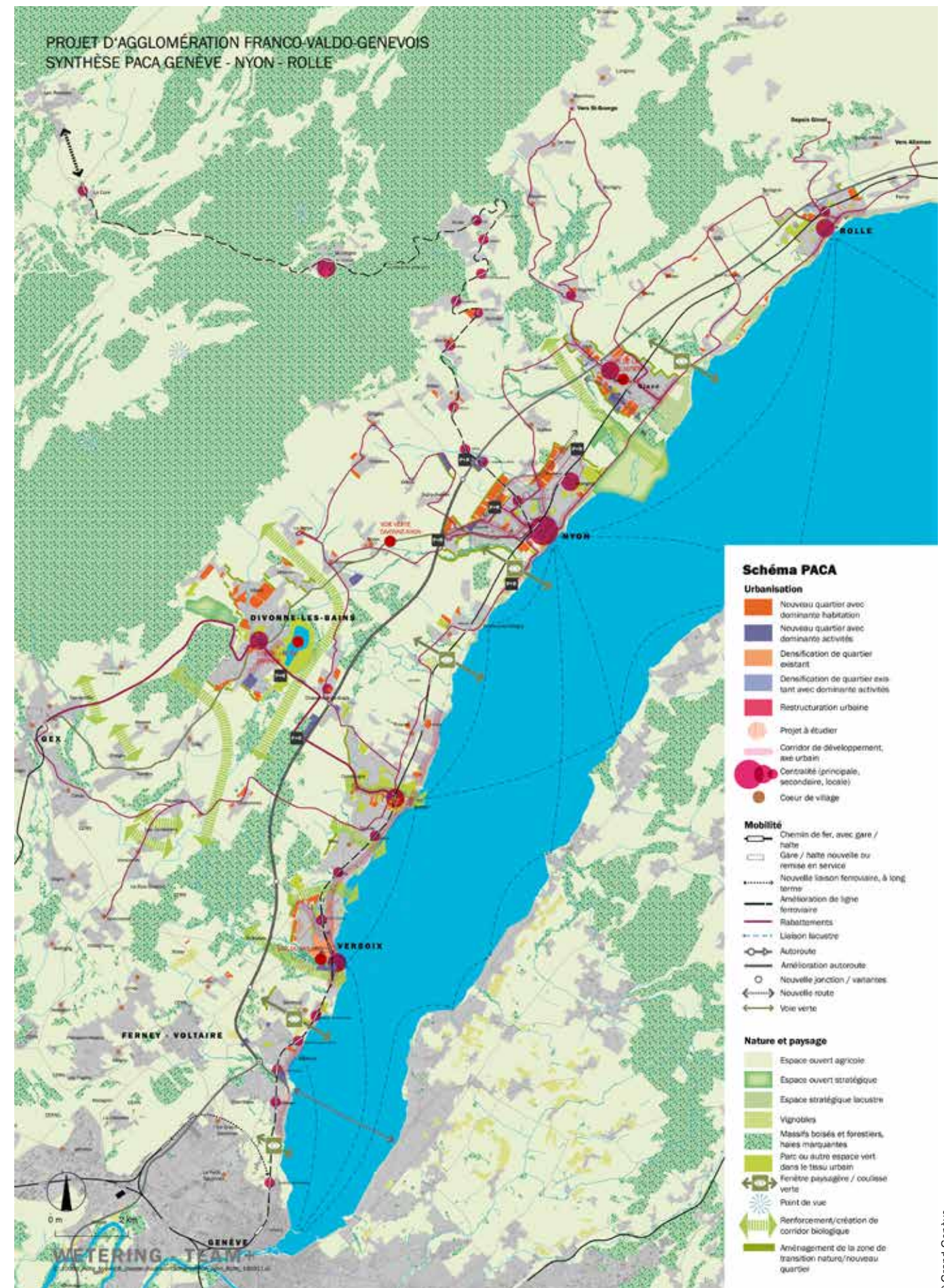


Vélos et rosalias autour du lac de Divonne-les-Bains

© Office de tourisme de Divonne-les-Bains

Plan-guide du PACA Genève/Rolle, état intermédiaire mars 2012

Une nouvelle version du plan guide est en cours d'élaboration.



Plan guide : étape intermédiaire, août 2012

Actualités du PACA

Les avancées de la coopération transfrontalière

Toute coopération transfrontalière réclame des efforts d'harmonisation entre des systèmes de normes différents émanant de plusieurs échelons décisionnels : les communes, les intercommunalités et les départements français, les régions et les cantons suisses, la Région Rhône-Alpes, la France, la Suisse... et même l'Europe (fonds Interreg) ! Chaque fois, tout est à inventer. Les dossiers progressent à des rythmes variables, chaque avancée réalisée par un PACA profitant aux autres dans un processus d'apprentissage mutuel cumulatif. Multipartenariaux, les projets font de plus en plus appel à des financements eux-mêmes multiples, le soutien financier apporté par la Confédération suisse dans le cadre de sa politique des agglomérations n'étant qu'une des ressources possibles parmi bien d'autres.

Mesures de mobilité

Le Projet d'agglomération de 2007 a obtenu un soutien financier fédéral pour deux mesures de mobilité prioritaires :

- **Construction de deux points de croisement ferroviaires entre Coppet et Genève, nécessaires pour un cadencement au quart d'heure du RER franco-valdo-genevois** : projet en cours ;
- **Requalification de la route Suisse (RC1) 1^{re} étape Versoix-Founex** : le programme des aménagements se concrétise progressivement, notamment dans les traversées des localités genevoises et vaudoises.

D'autre part, la première étape de valorisation du NSTCM prévoyait une desserte au quart d'heure entre Nyon et Genolier : la concrétisation de cette mesure a été intégrée dans les budgets ordinaires de l'Office fédéral des transports (projet en cours).

Le Projet d'agglomération de deuxième génération de 2012 a prévu en outre les mesures suivantes, en cours d'examen par la Confédération (résultats fin 2014) :

- **Requalification de la route Suisse** : étapes suivantes ;
- **Amélioration du rabattement des transports publics vers les gares**, avec notamment le réaménagement des franchissements de jonctions autoroutières, dans le cadre du programme de réorganisation des transports publics régionaux ;
- **Accessibilité piétonne et cyclable aux gares** : traversées sous voies CFF, continuité des parcours, convivialité et usage facilité des plateformes ferroviaires.

Dossiers transfrontaliers

Quatre démarches de coopération transfrontalière réalisées sans soutien fédéral sont en cours.

- **Voie verte entre Divonne et Nyon** : la partie française est déjà réalisée, la partie nyonnaise est en cours, en coordination avec les mesures d'accompagnement de la réorganisation des réseaux de bus ;
- **Bus transfrontaliers Gex-Divonne-Coppet** : en service depuis décembre 2012 et Coppet-Chavannes-des-Bois-Sauverny : projet en cours ;
- **Contrat corridor transfrontalier Vesancy-Versoix** : corridor biologique reliant le pied du Jura aux rives du lac, en cours d'élaboration ;
- **Prolongement du NSTCM jusqu'à la station française des Rousses** : cette connexion ferroviaire France-Suisse, qui dépasse le périmètre du PACA, est un enjeu touristique important pour les rives du Léman (étude de faisabilité en cours).



Nyon

© Grand Genève



Rolle

© Alexis Voellin



Le Nyon-St-Cergue-Morez

© Jeremy Blerer

Projets coordonnés dans le district de Nyon

Plusieurs planifications locales s'inscrivent dans la dynamique du PACA Genève/Rolle.

- **À Coppet-Commugny** : un projet stratégique de développement autour de la gare de Coppet, propose de valoriser ce lieu de grande valeur patrimoniale desservi de manière optimale par les transports publics ;
- **À Nyon-Eysins-Prangins et à Gland-Vich** : deux projets stratégiques de développement prévoient la réalisation de nouveaux quartiers urbains mixtes et denses, qui permettront d'accueillir une partie importante de la croissance future ;
- **À la gare de Rolle** : la démarche, en cours, a pour but d'organiser le développement d'un nouveau quartier de la gare et la réorganisation d'un site industriel, valorisant la future desserte ferroviaire Léman 2030.

Ces projets sont intégrés dans le plan directeur régional du district de Nyon qui propose une vision d'ensemble pour le futur du district dans le Grand Genève et confortés par sept axes d'action prioritaires portant sur le positionnement du développement : la dimension régionale La Côte avec la valorisation d'atouts culturels (arts de la scène et visuels) ; la bio et la para-pharmaceutique à Nyon-Gland ; les technologies de pointe et la viticulture à Rolle et environs ; les arts et les institutions européennes en Terre Sainte ; la filière bois et les produits du terroir du Pied du Jura et des villages ; et le tourisme doux dans l'espace jurassien.

Projet coordonné côté Genève

Alors que plusieurs chantiers en cours concrétisent la métamorphose du centre-ville de Versoix, un grand projet Versoix a fait l'objet d'un mandat d'études parallèles en 2012. Ensuite classée en deuxième priorité par les autorités genevoises, la démarche sera relancée dès que le sujet reviendra à la pointe de l'actualité.

Projets coordonnés côté France

Conformément aux études du PACA, la Ville de Divonne-les-Bains fait évoluer son système de mobilité, avec notamment :

- Réaménagement du réseau des mobilités douces, visant à encourager l'usage du vélo et la marche à pied ;
- Construction d'un parc relais P+R, coordonnée avec la mise en service du futur bus transfrontalier Divonne-Coppet, qui rabattra les voyageurs sur l'axe ferroviaire du bord du lac.



Gare de Coppet

© Vincent Fesselet



Vue sur le Léman depuis Bursinel

© Atelier K



Lac de Divonne-les-Bains

© Office de tourisme de Divonne-les-Bains

Organisation

Le PACA, échelon de cohérence durable

En 2008, les PACA étaient nés comme de simples périmètres d'étude où approfondir le Projet d'agglomération en impliquant les acteurs concernés, jusqu'à l'échelon communal. Le Projet d'agglomération de 2^e génération signé en juin 2012 en a fait un échelon de cohérence durable, intermédiaire entre le Grand Genève, piloté depuis janvier 2013 par un Groupement local de coopération transfrontalière (GLCT), et les autorités responsables de la mise en œuvre, notamment les communes.

La Confédération suisse, dans sa première analyse du Projet d'agglomération 2012, a reconnu l'intérêt de cet échelon comme levier de concrétisation des projets et des mesures.

Les priorités du PACA Genève/Rolle, aujourd'hui

Pour entretenir la dynamique lancée en 2009-2011, les lignes d'action prioritaires conduites aujourd'hui à l'échelon du PACA sont les suivantes.

- Le Projet d'agglomération 2^e génération a mis en évidence le périmètre Nyon-Gland, composé des intercommunalités de Nyon-Eysins-Prangins et Gland-Vich. Il s'agira à long terme de valoriser ces entités pour consolider leur rayonnement au sein du Grand Genève ;
- Plus largement, la création de conditions cadre pour le développement d'activités différenciées, notamment artisanales, agricoles et viticoles doit mieux s'exprimer pour consolider un tissu économique diversifié ;
- La démarche des corridors biologiques Vesancy-Versoix et Promenthouse permettra de proposer des mesures concrètes de développement de la biodiversité pour la faune et la flore ; elle ouvre la voie à des actions de sensibilisation aux questions environnementales qui doivent accompagner le développement.

Structure d'un PACA

La structure légère de chaque PACA coordonne les actions, approfondit des thématiques, suit l'avancement des mesures et identifie les nouvelles démarches nécessaires :

- Conduite politique par un Comité de pilotage (Copil) ;
- Conduite technique par un Comité technique (Cotech) ;
- Tables rondes participatives selon les besoins.

L'organisation de chaque PACA s'adapte à son contexte spécifique.



Tables rondes des études tests

© Grand Genève



www.grand-geneve.org/concretement/pres-de-chez-vous/geneve-rolle

Contact

Pascale Roulet, cheffe de projet pour les partenaires vaudois du Grand Genève et du PACA Genève/Rolle
p.roulet@regionyon.ch

Comité de rédaction : équipe du Grand Genève
Responsable communication : Marie Bro
Cheffe de projet du PACA Genève/Rolle : Pascale Roulet
Concept et rédaction : Richard Quincerot, urbaniste FSU
Création graphique et mise en page : Ligne Ovale - www.ligneovale.fr
© Grand Genève, décembre 2013

PACA
Genève/Rolle



Grand Genève
Agglomération franco-valdo-genevoise